



# KAUNO RAJONO SAVIVALDYBĖS TERITORIJOS VIETINĖS REIKŠMĖS KELIŲ TINKLO SPECIALUSIS PLANAS

TPD NR. S-RJ-52-21-765

## STRATEGINIO PASEKMIŲ APLINKAI VERTINIMO ATRANKA

<b>Planavimo organizatorius:</b> Kauno rajono savivaldybės administracijos direktorius	
<b>Plano rengėjas:</b> UAB „Plentprojektas“	

Pareigos	Kvalifikacijos atestato Nr.	V. Pavardė	Parašas
TPV	TPV0027	A. Petruškevičius	
PDV	24492	A. Sirtautas	
Inž.	—	T. Želabovskis	
GIS spec.	—	N. Kavaliauskas	

2023, Vilnius

## Turinys

<b>1. INFORMACIJA APIE PLANO RENGIMO ORGANIZATORIŲ .....</b>	<b>3</b>
<b>2. INFORMACIJA APIE PLANĄ.....</b>	<b>3</b>
2.1. Plano pavadinimas.....	3
2.2. Plano pagrindiniai tikslai ir uždaviniai .....	5
2.3. Plano sąsaja su kitais planais ar programomis .....	5
2.4. Plano alternatyvų aprašymas .....	27
2.4.1. Alternatyva Nr. 1 .....	34
2.4.2. Alternatyva Nr. 2 .....	36
2.5. Kita informacija .....	42
<b>3. INFORMACIJA APIE NUMATOMĄ PLANO ĮGYVENDINIMO VIETĄ .....</b>	<b>42</b>
3.1. Informacija apie numatomas alternatyvias plano įgyvendinimo vietas .....	42
3.2. Informacija apie kiekvieną numatomą plano įgyvendinimo vietą .....	42
3.2.1. Teritorijos apsaugos statusas .....	42
3.2.2. Teritorijoje randamos saugomos gyvūnų ar augalų rūšys ir/ar natūralios buveinės, kitos saugotinos gamtinės ar kultūros paveldo vertybės .....	49
3.2.3. Ar plano arba programos įgyvendinimas gali sąlygoti teritorijos aplinkos kokybės normų viršijimą .....	64
3.2.4. Ar teritorija yra jautri ir (arba) vertinga aplinkos apsaugos požiūriu .....	64
<b>4. INFORMACIJA APIE PLANO AR PROGRAMOS ĮGYVENDINIMO PASEKMIŲ APLINKAI REIKŠMINGUMĄ .....</b>	<b>65</b>
<b>5. KITA INFORMACIJA.....</b>	<b>73</b>
5.1. Informacija apie priemones, numatytas neigiamų pasekmių aplinkai prevencijai vykdyti, pasekmėms sumažinti ar kompensuoti.....	73
5.2. Informacija apie galimą visuomenės nepasitenkinimą planu .....	73
<b>6. PRIEDAI .....</b>	<b>73</b>

## 1. INFORMACIJA APIE PLANO RENGIMO ORGANIZATORIŲ

**Plano organizatorius:** Kauno rajono savivaldybės administracijos direktorius. Adresas: Savanorių pr. 371, LT-49500 Kaunas; tel. (8 620) 13 051

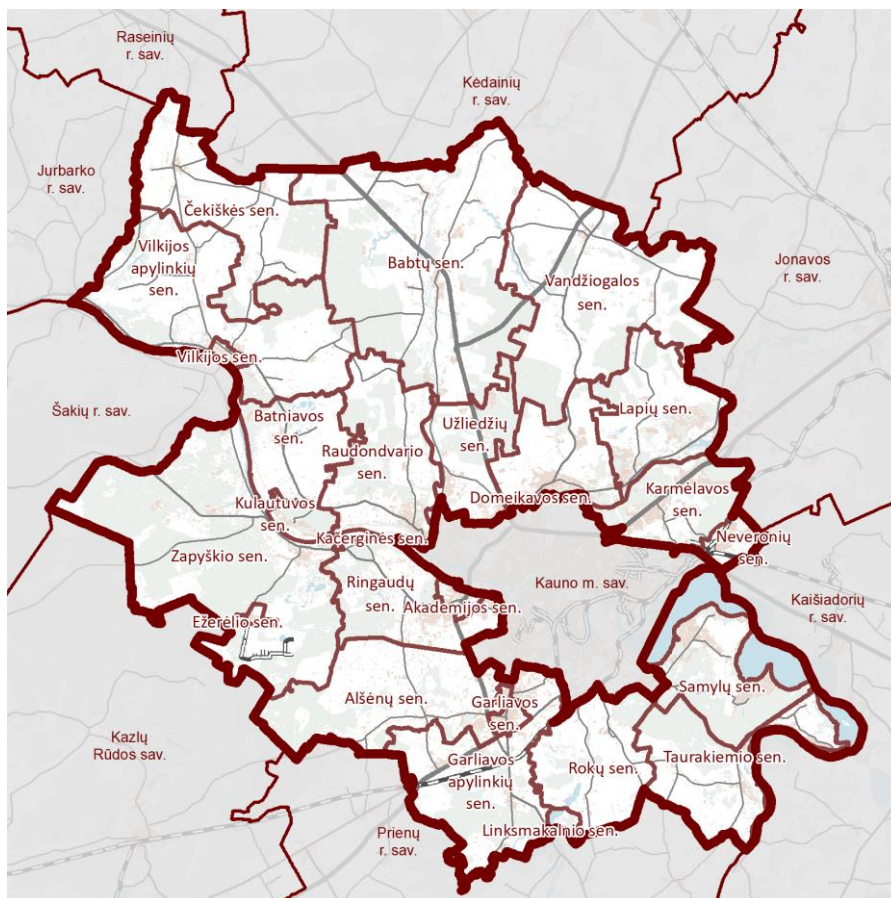
**Plano rengėjas:** UAB „Plentprojektas“, Gedimino pr. 41/2 – 1, Vilnius, tel.: (8 5) 261 7581, el. p. bendras@plentprojektas.lt. Informaciją apie projektą teikia: Andrius Petruškevičius, tel. 8 655 58746, el. p. andrius.petruskevicius@plentprojektas.lt.

## 2. INFORMACIJA APIE PLANĄ

### 2.1. Plano pavadinimas

**Tikslus planavimo dokumento pavadinimas:** Kauno rajono savivaldybės teritorijos vietinės reikšmės kelių tinklo specialusis planas.

**Planuojama teritorija:** Kauno rajono savivaldybės teritorija.



1 pav. Kauno rajono savivaldybės teritorija

**Rengimo pagrindas:** Kauno rajono savivaldybės tarybos 2021 m. vasario 25 d. sprendimas Nr. TS-72 „Dėl Kauno rajono savivaldybės teritorijos vietinės reikšmės kelių tinklo specialiojo plano rengimo“ ir Kauno rajono savivaldybės administracijos direktoriaus 2021 m. gruodžio 3 d. įsakymas Nr. JS-3734 „Dėl Kauno rajono savivaldybės teritorijos vietinės reikšmės kelių tinklo specialiojo plano planavimo darbų programos patvirtinimo“.

**Teritorijų planavimo rūšis ir lygmuo:** specialiojo teritorijų planavimo dokumentas, inžinerinės infrastruktūros vystymo planas, savivaldybės lygmens.

**Planavimo darbų programa:**

- Plano rengimo etapai: parengiamasis, rengimo ir baigiamasis.
- Plano sudėtis: tekstinė ir grafinė dalys.
- Visuomenės informavimo tvarka: supaprastinta.
- Bendrųjų sprendinių formavimo stadija atliekama, koncepcija rengiama.

Vadovaujantis Lietuvos Aplinkos ministro 2004 m. rugpjūčio mėn. 27 d. įsakymu Nr.D1-456 patvirtintu „Planų ir programų atrankos dėl strateginio pasekmių aplinkai vertinimo tvarkos aprašu“ atrankos dėl strateginio pasekmių aplinkai vertinimo dalyviai – valstybės ir savivaldybių institucijos, atsakingos už aplinkos apsaugą, sveikatos apsaugą, saugomų teritorijų apsaugos ir tvarkymo organizavimą, kultūros vertybių apsaugą bei visuomenė. SPAV proceso dalyviai:

- Plano organizatorius – Kauno rajono savivaldybės administracijos direktorius;
- Visuomenė;
- Aplinkos apsaugos agentūra;
- Nacionalinis visuomenės sveikatos centras prie Sveikatos apsaugos ministerijos;
- Valstybinė saugomų teritorijų tarnyba prie Aplinkos ministerijos;
- Kultūros paveldo departamentas prie Kultūros ministerijos;
- Kauno miesto savivaldybė (besiribojanti savivaldybė);
- Kaišiadorių r. savivaldybė (besiribojanti savivaldybė);
- Prienų r. savivaldybė (besiribojanti savivaldybė);
- Kazlų Rūdos savivaldybė (besiribojanti savivaldybė);
- Šakių r. savivaldybė (besiribojanti savivaldybė);
- Jurbarko r. savivaldybė (besiribojanti savivaldybė);



- Raseinių r. savivaldybė (besiribojanti savivaldybė);
- Kėdainių r. savivaldybė (besiribojanti savivaldybė);
- Jonavos r. savivaldybė (besiribojanti savivaldybė).
- Kauno r. savivaldybė

Išvardinti SPAV proceso dalyviai pagal kompetenciją nagrinėja atrankos dėl strateginio pasekmių aplinkai vertinimui atlikti dokumentą bei per 10 d.d. teikia išvadas.

## 2.2. Plano pagrindiniai tikslai ir uždaviniai

### Planavimo tikslai ir uždaviniai:

1. Inventorizuoti esamą Kauno rajono savivaldybės teritorijos vietinės reikšmės kelių tinklą.
2. Užtikrinti darnią susisiekimo komunikacijų infrastruktūros plėtrą Kauno rajono savivaldybės teritorijoje.
3. Pagerinti junglumą kelių transportu tarp gyvenamųjų vietovių, sudarant sąlygas daugiaryšėms kelionėms ir darniam Kauno rajono bei kitų savivaldybių gyventojų mobilumui.
4. Identifikuoti esamą rajono susisiekimo infrastruktūrą, problemines situacijas, probleminius arealus bei pasiūlyti sprendimus šioms situacijoms švelninti ir/arba išspręsti.
5. Nustatyti vietinės reikšmės kelių plėtros poreikį gyvenamųjų teritorijų pasiekiamumui ir/ar apvažiavimui, plėtrai urbanizuotose teritorijose.
6. Įvertinti naujų reikšmingų susisiekimo objektų plėtros perspektyvas rajono teritorijoje, specialiąsias žemės naudojimo sąlygas, numatyti susisiekimo komunikacijų infrastruktūros ir jos vystymui reikalingų teritorijų apsaugos zonas, įvertinti vietinės reikšmės kelių poreikį susijungti su valstybinės reikšmės keliais bei pateikti siūlymus šių kelių sankirtų vietoms (jei nustatytas poreikis).
7. Numatyti susisiekimo komunikacijų objektų statybai reikalingas (rezervuotinas) teritorijas bei sudaryti prielaidas sklandžiai šių objektų plėtrai, įrengimui.

## 2.3. Plano sąsaja su kitais planais ar programomis

### Bendrieji planai:

SPL-0580	5	73
----------	---	----

- Lietuvos Respublikos Vyriausybės 2021 m. rugsėjo 29 d. nutarimas Nr. 789 "Dėl Lietuvos Respublikos teritorijos bendrojo plano patvirtinimo", 2021-09-29
- Jonavos rajono savivaldybės teritorijos bendrojo plano keitimas, T00081379, 2018-01-15
- Jurbarko rajono savivaldybės teritorijos bendrasis planas, T00010645 (000941000643), 2009-02-23
- Kaišiadorių rajono savivaldybės teritorijos bendrasis planas, T00086143, 2021-05-04
- Kauno rajono savivaldybės teritorijos Bendrojo plano I pakeitimas, T00073030, 2014-09-15
- Kazlų Rūdos savivaldybės teritorijos Bendrojo plano keitimas, T00074598, 2015-01-08
- Kėdainių rajono savivaldybės teritorijos bendrojo plano keitimas, T00087198, 2022-01-06
- Kauno miesto savivaldybės teritorijos bendrojo plano korektūra, T00083427, 2019-05-21
- Prienų rajono savivaldybės teritorijos bendrojo plano koregavimas, T00082771, 2018-12-07
- Raseinių rajono savivaldybės teritorijos bendrasis planas, T00075471, 2015-04-03
- Šakių rajono savivaldybės teritorijos bendrojo plano keitimas., T00080184, 2017-05-10

**Specialieji planai:**

- Nacionalinis kraštovaizdžio tvarkymo planas, patvirtintas LR aplinkos ministro 2015-10-02 įsakymu Nr. D1-703 „Dėl Nacionalinio kraštovaizdžio tvarkymo plano patvirtinimo“
- Magistralinio dujotiekio Vilnius - Kaunas ir Kaunas - Šakiai jungties specialusis planas, T00076554, 2015-07-30
- Jurbarko rajono savivaldybės dviračių takų plėtros specialusis planas, T00075660, 2015-06-22
- Vietinės reikšmės kelių Kaišiadorių rajone specialusis planas, T00076099, 2015-06-05
- Nevėžio valstybinio kraštovaizdžio draustinio tvarkymo planas, T00053568 (100002000226), 2007-09-12
- Kamšos valstybinio botaninio-zoologinio draustinio tvarkymo planas, T00085524, 2020-11-25
- Jiesios kraštovaizdžio draustinio tvarkymo planas, T00053027 (100002001963), 2008-05-09
- Kauno marių regioninio parko ir jo zonų bei buferinės apsaugos zonos ribų planas, T00078994, 2016-08-31
- Lapių geomorfologinio draustinio tvarkymo planas, T00072649, 2014-08-11
- Kauno marių regioninio parko tvarkymo planas, T00079143, 2016-09-28
- Jiesios kraštovaizdžio draustinio ir jo buferinės apsaugos zonos ribų planas, T00053569 (100002000227), 2008-05-09

SPL-0580	6	73
----------	---	----

- Kamšos valstybinio botaninio-zoologinio draustinio ribų planas, T00084505, 2020-03-16
- Kauno rajono savivaldybės geriamojo vandens tiekimo ir nuotekų tvarkymo infrastruktūros plėtros specialiojo plano keitimas, T00086446, 2021-07-05
- Kauno rajono savivaldybės teritorijos (Akademijos mstl. ir Noreikiškių k., Babtų k., Domeikavos k., Ežerėlio m., Garliavos m., Jonučių k., Girionių k., Karmėlavos II k., Neveronių k., Raudondvario k., Vandžiogalos mstl. ir Vilkijos m. (daugiabučiai Tulpių g. 8, 10, 12 ir 14) šilumos ūkio specialusis planas., T00021638 (000521002687), 2012-02-20
- Dviračių trasų per Kauno rajono sav., Akademijos, Ringaudų ir Kačerginės seniūnijas specialusis planas, sudarant prielaidas išnaudoti gausius Kauno rajono turizmo išteklius, atsižvelgiant į turizmo traukos objektus bei siūlomų turizmo paslaugą trūkumą regione, parinkti geriausius dviračių takų sprendimus, kuriuos įgyvendinus pagerės seniūnijų ir aplinkinių teritorijų gyvenimo kokybė, turizmo, kultūros ir užimtumo lygis; kuo mažiau keičiant aplinką, padaryti šią teritoriją turizmo požiūriu kuo labiau konkurencingą., T00025059 (000521006542), 2012-06-04
- Kauno rajono savivaldybės teritorijos paviršinių (lietaus) nuotekų tvarkymo infrastruktūros plėtros specialusis planas, T00083905, 2019-10-04
- Kauno rajono savivaldybės geriamojo vandens tiekimo ir nuotekų tvarkymo infrastruktūros plėtros specialiojo plano keitimas, 2021
- Dviračių trasų (takų) Nemuno dešiniaja puse Kauno rajono savivaldybės teritorijoje specialusis planas, T00074998, 2015-02-18
- Padauguvos miško biosferos poligono ribų planas, T00052863 (100002000109)
- Panemunių regioninio parko ir jo zonų bei buferinės apsaugos zonos ribų planas, T00052676 (100002000332), 2009-12-23
- Panemunių regioninio parko tvarkymo planas, T00053023 (100002000363), 2010-07-01
- Karklės valstybinio kraštovaizdžio draustinio ribų planas (transformuojant Karklės valstybinį ichtiologinį draustinį), T00080667, 2017-08-23
- Projekto „Rail Baltica“ geležinkelių infrastruktūros Kauno geležinkelių mazge susisiekimo komunikacijų inžinerinės infrastruktūros vystymo planas S-NC-00-19-9, 2023-01-12

**Strateginiai planai:**

SPL-0580	7	73
----------	---	----

- Kauno rajono turizmo plėtros teritorijų vystymo iki 2020 m. specialusis planas, T00071985, 2014-06-26.
- Novaraisčio valstybinio ornitologinio draustinio tvarkymo programa, V-108, 2019-08-09
- Nemuno upės pakrančių ir salų tarp Kulautuvos ir Smalininkų gamtotvarkos planas, D1-624, 2007-11-22.

### **Žemiau pateikiama aktualiausių teritorijų planavimo ir kitų dokumentų apžvalga**

#### **BENDRIEJI PLANAI**

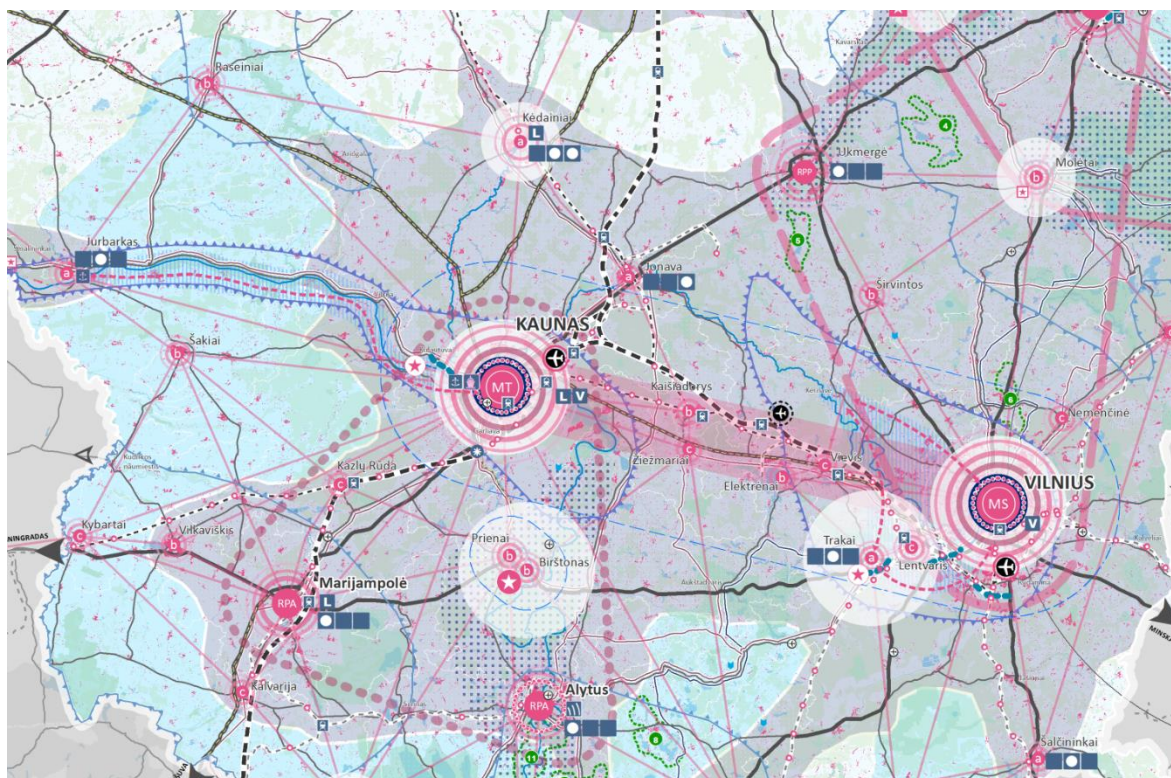
##### **Lietuvos Respublikos bendrasis planas, 2021**

Remiantis Lietuvos Respublikos bendruoju planu, tarp Vilniaus ir Kauno numatyta vystyti urbanistinių centrų partnerystę teikiant tarptautinio lygmens paslaugas. Detalizuojant šį sprendinį perspektyvoje turėtų būti rengiamas bendras teritorijų planavimo dokumentas.

Kauno r. sav. patenka į vystomą aukšto lygmens mobilumo paslaugų zoną. Aukšto lygmens mobilumo paslaugų zonose numatytas sostinės, transnacionalinio, pajūrio ir regioninio plėtojamojo tipo bei partnerystėmis susietų urbanistinių centrų (Vilniaus–Kauno, Panevėžio–Šiaulių, Klaipėdos–Palangos) pasiekiamumas tarpusavyje ir iš regioninių papildomojo bei palaikomojo tipo lygmens urbanistinių centrų, orientuojantis į dažnus, greitus ir reguliarius tiesioginius viešojo transporto reisus, nedubliuojant vidutinio lygmens mobilumo paslaugų zonoje vykstančio viešojo transporto. Aukšto lygmens mobilumo paslaugų zonoje turi būti užtikrinamas tarpmiestinio viešojo transporto suderinamumas su efektyviu priemiestiniu ir miesto viešuoju transportu (tvarkaraščiai ir kt.), taip užtikrinant sinergiją tarp skirtingo lygio paslaugų ir nepertraukiamą mobilumą.

Kauno rajono savivaldybės teritoriją kerta planuojama „Rail Baltica“ geležinkelio vėžė, numatytos stotys. Magistraliniame A1 kelyje numatyta didinti eismo kokybės lygį.

SPL-0580	8	73
----------	---	----



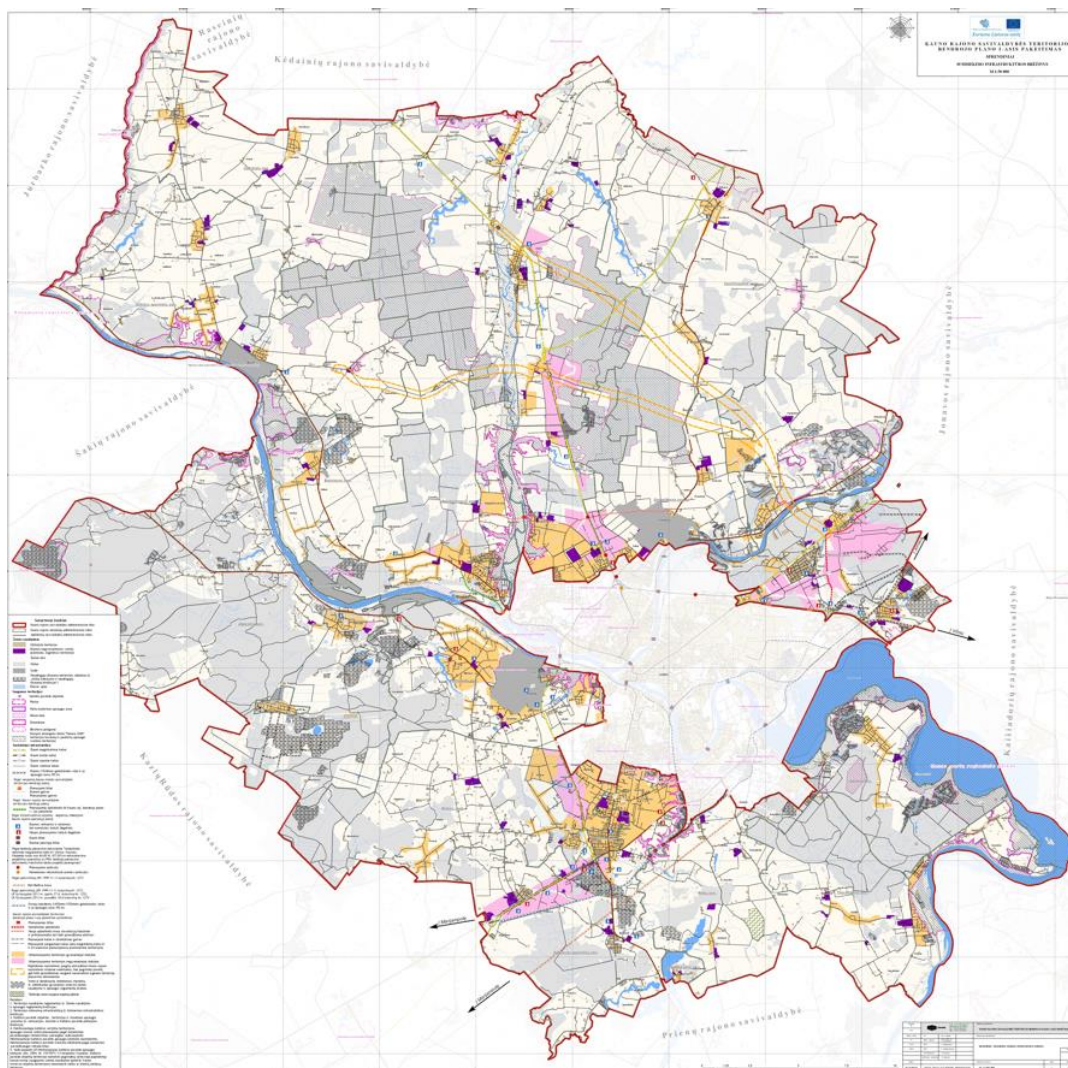
2 pav. Lietuvos Respublikos teritorijos bendrojo plano Regionai 2030 brėžinio fragmentas

#### **Kauno rajono savivaldybės teritorijos bendrojo plano I-asis pakeitimas, 2014**

Kauno rajono savivaldybės teritorijos bendrojo plano I-ajame pakeitime numatyta urbanistinių centrų plėtra. Prie vystytinų centrų su socialine, inžinerine ir susisiekimo infrastruktūra priskirti Babtai, Čekiškė, Ežerėlis, Garliava, Karmėlava, Raudondvaris, Ringaudai, Vandžiogala, Vilkija. Taip pat numatyta kitų stambesnių gyvenamųjų vietovių (kaimų) plėtra. Intensyviausia plėtra numatyta Kauno priemiestyje ties Giraite, Užliedžiais, Mitkūnais, Domeikava ir Garliava. Prie pagrindinių tranzitinių (magistralinių) kelių (A1, A5) ir Kauno LEZ teritorijoje (ties Karmėlava) numatyta koncentruoti verslo ir gamybos plėtros teritorijas.

Bendrajame plane buvo lokalizuota galima Rail Balticos geležinkelio vėžė. Numatytas Karmėlavos ir Raudondvario (pietinis) aplinkkeliai. Šiauriau Domeikavos ir Užliedžių numatytas dar vienas aplinkkelis. Suplanuotos pagrindinės struktūrinės gatvės Kauno priemiestyje.



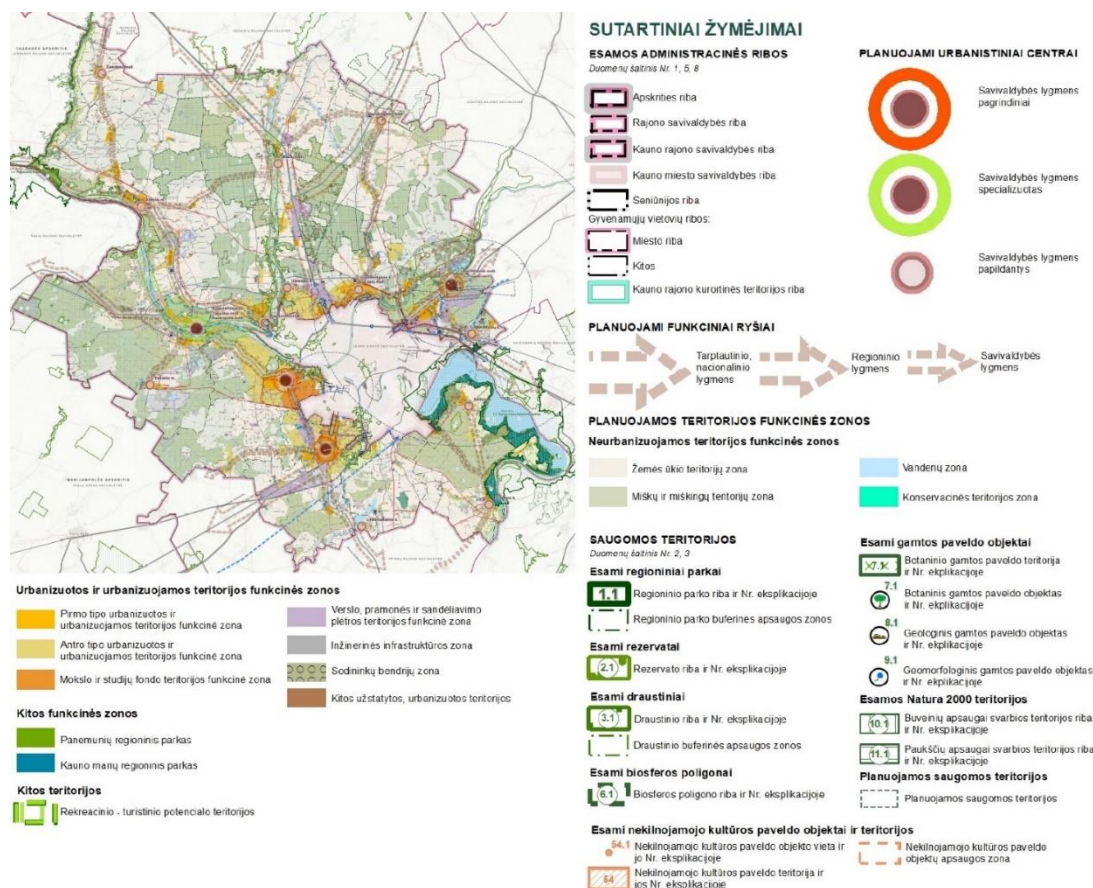


3 pav. Kauno rajono savivaldybės teritorijos bendrojo plano I-asis pakeitimas. Susisiekimo sistemos infrastruktūros brėžinio fragmentas

### **Kauno rajono savivaldybės teritorijos bendrojo plano 2-ojo keitimo koncepcija**

Kauno rajono savivaldybės teritorijos bendrojo plano 2-ojo keitimo koncepcijoje planuojama vystyti urbanistinius centrus. Prioritetiniai vystytini yra savivaldybės lygmens pagrindiniai centrai: Karmėlavos mstl., Garliavos m., Ringaudų k. Šio lygmens urbanistiniams centrams priskiriamos gyvenamosios vietovės, kurios kartu su gretimomis kitomis, sudarančiomis vientisą urbanizuotą ir urbanizuojamą arealą, užtikrina gyvenimo kokybei reikalingų viešųjų paslaugų teikimą bei pasižymi santykinai išskirtinėmis (lyginant su kitomis Kauno gyvenamosiomis vietovėmis) ekonominio ir inovacijų plėtojimo galimybėmis. Karmėlava (kartu su Karmėlavos II k., Ramučių k. bei kitais bendrą urbanizacijos arealą turinčiais kaimais) išsiskiria esamomis ir perspektyvinėmis multimodalinio

sisisiekimo galimybėmis – išsidėsčiusi tarptautinio susisiekimo ašyje, oro uosto ir perspektyvinės Rail Baltica geležinkelio linijos gretimybėje. Išnaudojant susisiekimo infrastruktūros bei LEZ teikiamus privalumus turėtų būti vienas iš rajono ekonominių branduolių tiek krovinių, tiek keleivių logistikos kontekste.



4 pav. Kauno rajono savivaldybės teritorijos bendrojo plano 2-ojo keitimo koncepcijos brėžinio fragmentas

Taip pat vystomi savivaldybės lygmens specializuoti (kurortiniai) – Kulautuva, Zapyškis ir Kačerginė, kuriuose koncentruojamos funkcijos ne tik būtinųjų paslaugų užtikrinimui, gyventojų gyvenimo kokybės palaikymui, bet ir plėtojamas tikslingai, įsivainant kurortinės teritorijos potencialą. Savivaldybės lygmens centrus papildantys (Neveronys, Domeikava/Lapės, Užliedžiai, Raudondvaris, Ežerėlis, Samylų k., Piliuonos k., Linksmakalnio k., Babtai, Vandžiogala, Vilkija, Čekiškė vystomi užtikrinant gerą susisiekimą su aukštesnio lygmens urbanistiniais centrais.

Koncepcijoje lokalizuoti trijų lygmenų funkciniai ryšiai, kurių ašyse ties labiau urbanizuotomis vietovėmis taip pat numatyta nežymi plėtra. Funkciniai ryšiai įgyvendinami iš esmės valstybinės reikšmės kelių pagrindu.

Patvirtintoje koncepcijoje teritorijas vystyti numatyta išskiriant du urbanizacijos tipus. Pirmo tipo teritorijos yra tokios, kurių planinė ir erdvinė struktūra beveik susiformavusi. Antro tipo teritorijos dažniausiai yra pirmo tipo tipo urbanizuotų ir urbanizuojamų teritorijų tąsoje ar gretimybėse, kuriose pasireiškia planinės ir erdvinės struktūros pavieniai fragmentai.

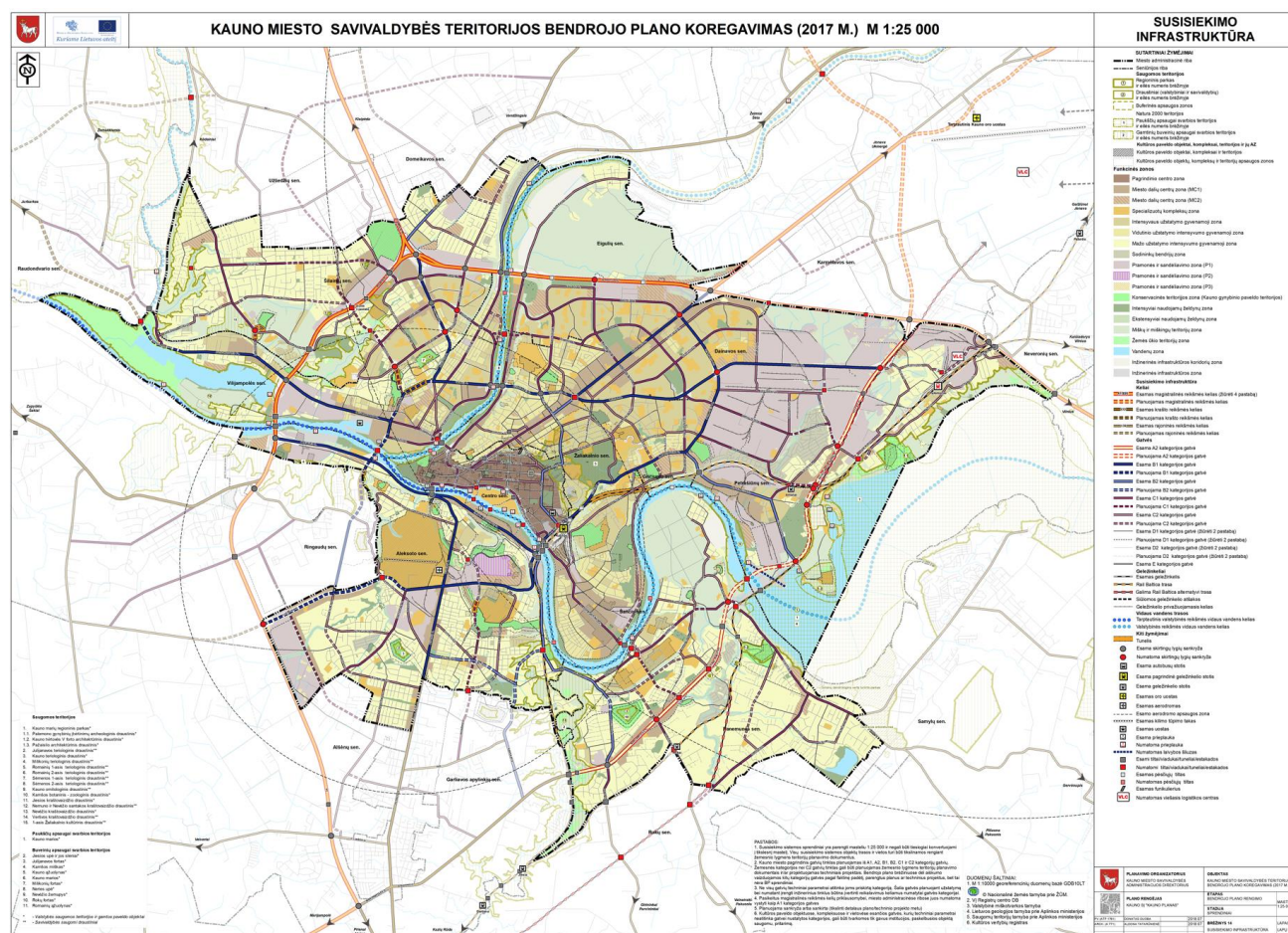
Koncepcijoje yra atsisakyta šiaurinio Domeikavos aplinkkelio. Kiti du aplinkkeliai – Karmėlavos ir Raudondvario planuojami.

### **Kauno miesto savivaldybės teritorijos bendrojo plano korektūra, 2019**

Kauno miestas yra pirmo lygmens tarptautinis metropolinis Lietuvos Respublikos centras. Kauno miesto susisiekimo sistema bendrajame plane nagrinėjama kaip daugiarūšis transporto tinklas, apimantis automobilių kelių, geležinkelių, oro transporto, vandens transporto ir dviračių takų susisiekimo sistemas, aptarnaujančias išorinius bei vidinius miesto susisiekimo ryšius. Yra atlikta ne viena Kauno miesto bendrojo plano korektūra (taip pat atliekama). Tiek rengiant bendrųjų planų pakeitimus, tiek korektūras, yra numatomos susisiekimo jungtys, kurios aktualios tiek Kauno miestui, tiek Kauno rajonui. Vykstanti intensyvi priemiesčių plėtra, skatina švytuoklinę migraciją, kuri augina transporto srautus, kuriems realizuoti ir numatomos tos jungtys. Intensyviausiai gatvių ir kelių tinklą, peraugantį į Kauno rajono savivaldybės teritoriją, numatyta vystyti šiaurinėje dalyje ties Domeikava, Užliedžiais ir pietine dalimi, ties Garliava.

SPL-0580	12	73
----------	----	----





5 pav. Kauno miesto savivaldybės teritorijos bendrojo plano korektūros susisiekimo infrastruktūros brėžinys

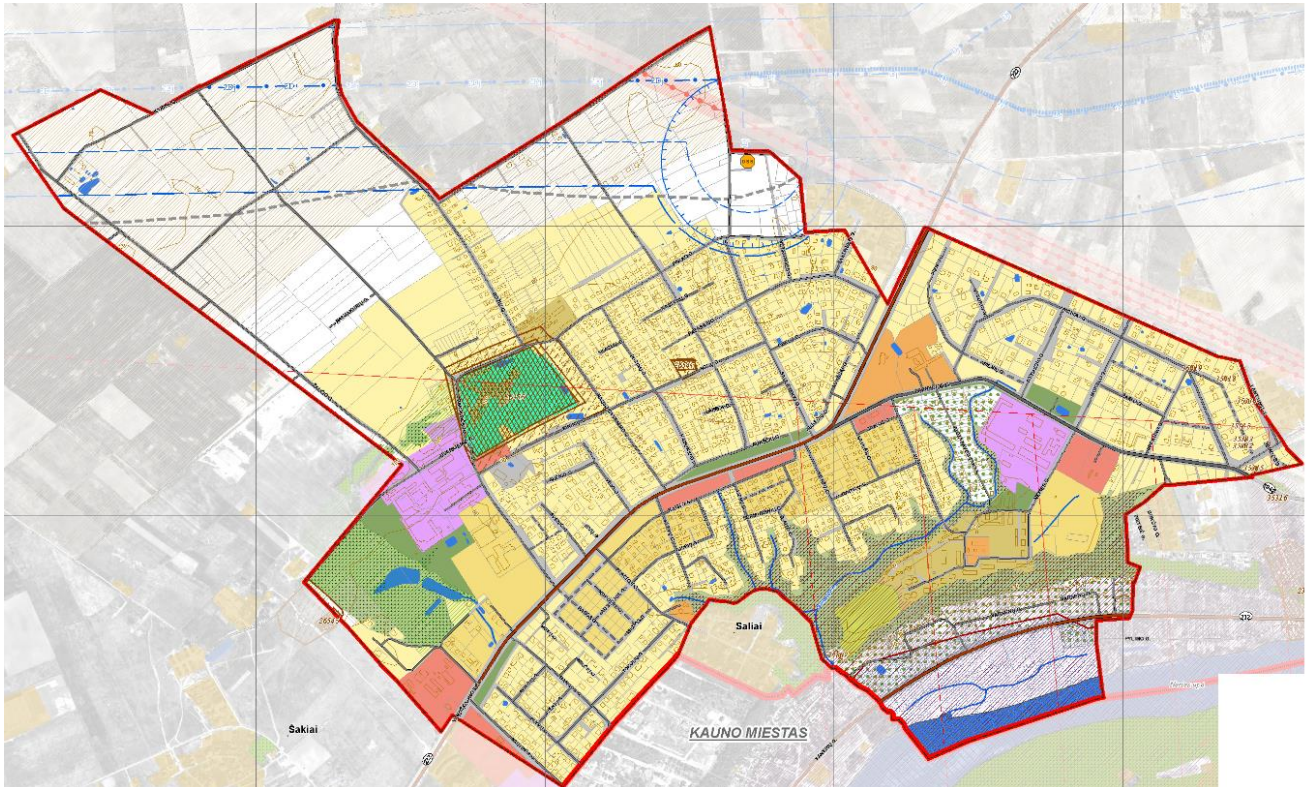
## Atskirų didesnių gyvenviečių bendrieji planai

Žemiau nagrinėjamos tik tos teritorijos, kurios turi parengtus bendruosius planus.

*Kauno rajono savivaldybės teritorijos bendrojo plano I-asis pakeitimas. Žemės naudojimo ir apsaugos reglamentų brėžinys Domeikavos k. (Domeikavos sen.)*

Domeikavoje numatyta vystyti gyvenamąsias teritorijas, kurios dominuoja mažo užstatymo intensyvumo gyvenamosios paskirties užstatymas su jos aptarnavimui reikalinga socialine, paslaugų ir kita infrastruktūra. Ties Vandžiogalos pl. numatyta komercinės paskirties objektų plėtra ir intensyvesnis gyvenamosios paskirties mišrus užstatymas.

Šiaurinėje Domeikavos dalyje numatyta (tikslinama iš Kauno r. sav. bendrojo plano) aplinkkelio trasa, kitos pagrindinės perspektyvinės gatvės.

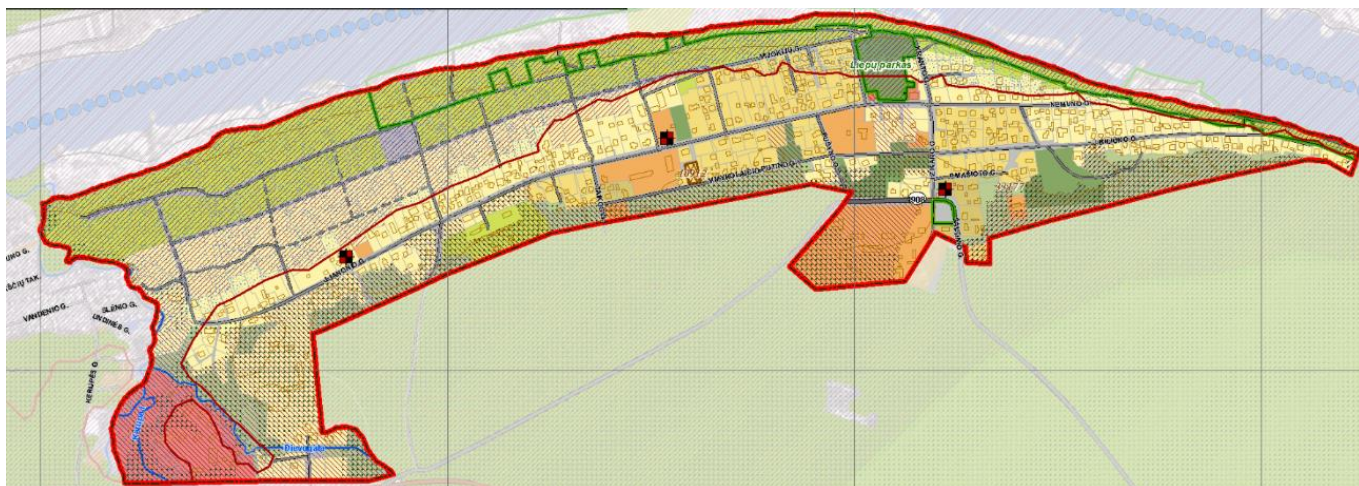


6 pav. Kauno rajono savivaldybės teritorijos bendrojo plano I-asis pakeitimas. Žemės naudojimo ir apsaugos reglamentų brėžinio fragmentas Domeikavos k. (Domeikavos sen.)

***Kauno rajono savivaldybės teritorijos bendrojo plano I-asis pakeitimas. Žemės naudojimo ir apsaugos reglamentų brėžinys Kačerginės mstl. (Kačerginės sen.)***

Kačerginės miestelyje numatyta vystyti gyvenamąsias mišrias teritorijas. Dominuojantis yra mažo užstatymo intensyvumas. Taip pat numatytos vidutinio užstatymo intensyvumo teritorijos ir intensyvaus užstatymo teritorija ties J. Biliūno / J. Zikaro g. sankryža. Labai didelę Kačerginės dalį dengia gamtinis karkasas. Palei Nemuną numatyta vystyti rekreacines teritorijas.

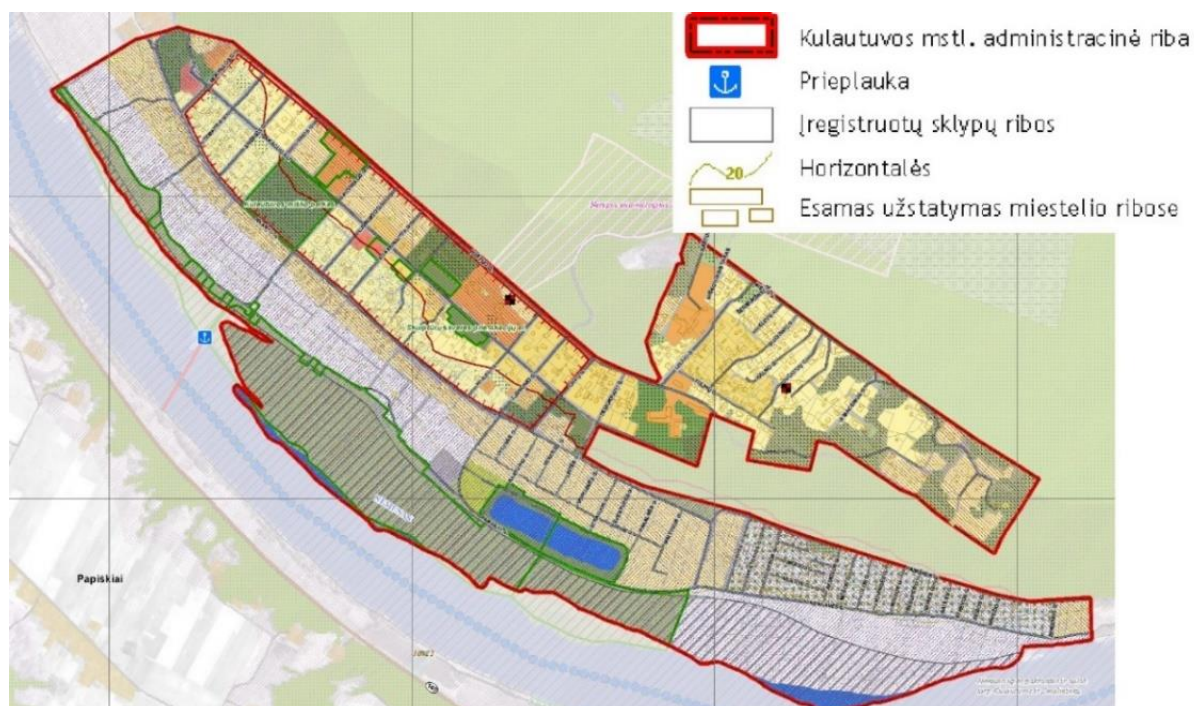




7 pav. Kauno rajono savivaldybės teritorijos bendrojo plano I-asis pakeitimas. Žemės naudojimo ir apsaugos reglamentų brėžinio fragmentas Kačerginės mstl. (Kačerginės sen.)

***Kauno rajono savivaldybės teritorijos bendrojo plano I-asis pakeitimas. Žemės naudojimo ir apsaugos reglamentų brėžinys Kulautuvos mstl. (Kulautuvos sen.)***

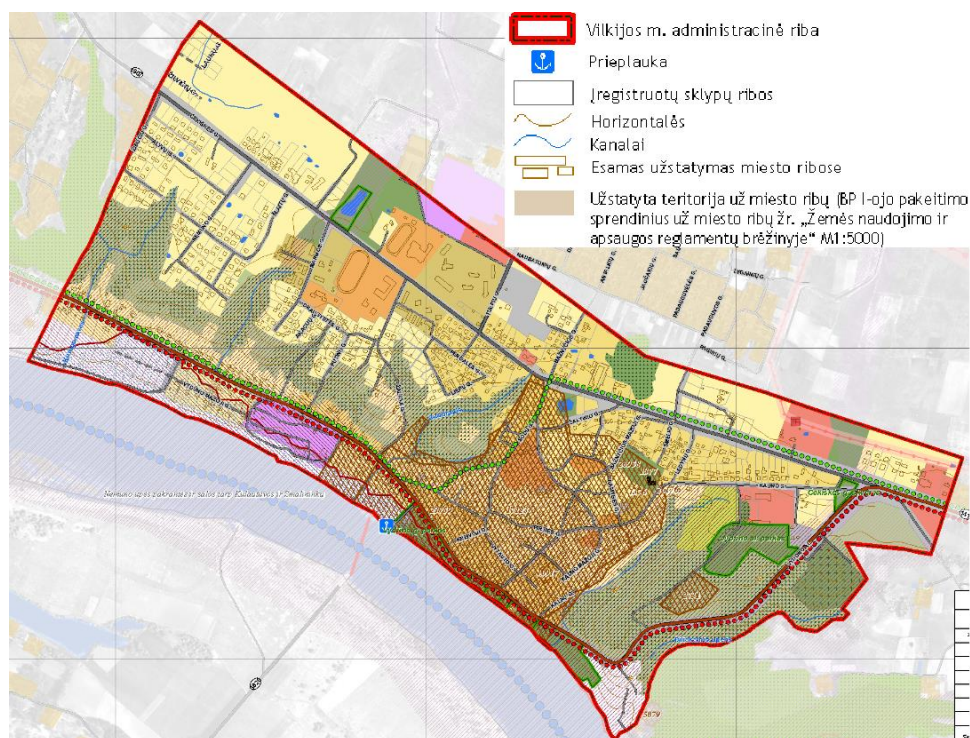
Kulautuvos mstl. numatyta vystyti mažo ir vidutinio užstatymo intensyvumo mišrias gyvenamąsias teritorijas. Rytinėje dalyje esančias sodininkų teritorijas numatyta konvertuoti į mažo užstatymo intensyvumo gyvenamąsias teritorijas. Ties Akacijų al. Numatyta vystyti paslaugų ir kompleksų teritorijas. Didelę teritorijos dalį apima gamtinis karkasas. Pietinė teritorijos dalis patenka į galimai užliejamas teritorijas.



8 pav. Kauno rajono savivaldybės teritorijos bendrojo plano I-asis pakeitimas. Žemės naudojimo ir apsaugos reglamentų brėžinio fragmentas Kulautuvos mstl. (Kulautuvos sen.)

***Kauno rajono savivaldybės teritorijos bendrojo plano I-asis pakeitimas. Žemės naudojimo ir apsaugos reglamentų brėžinys Vilkijos m. (Vilkijos sen.)***

Vilkijoje numatyta vystyti mažo, vidutinio ir intensyvaus užstatymo mišrias gyvenamąsias teritorijas. Miestelį rytų-vakarų kryptimis kerta du valstybinės reikšmės keliai – krašto kelias Nr. 141 ir rajoninis kelias Nr. 1907. Ties rajoniniu keliu yra numatyta intensyvesnis užstatymas, paslaugų ir kompleksų teritorijos. Nemažą teritorijos dalį apima nekilnojamojo kultūros paveldo teritorija - Vilkijos miesto istorinė dalis (kodas 17123).



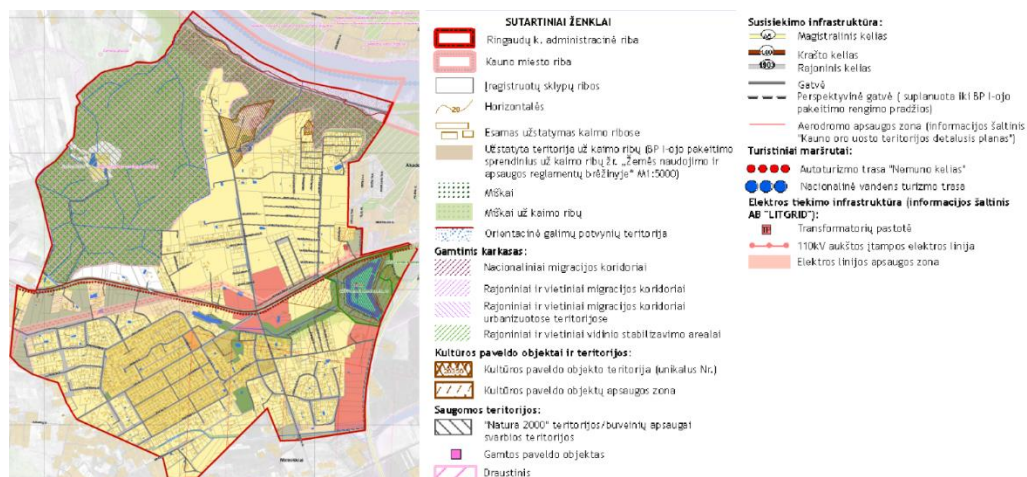
9 pav. Kauno rajono savivaldybės teritorijos bendrojo plano I-sis pakeitimas. Žemės naudojimo ir apsaugos reglamentų brėžinio fragmentas Vilkyjės m. (Vilkyjės sen.)

***Kauno rajono savivaldybės teritorijos bendrojo plano I-sis pakeitimas. Žemės naudojimo ir apsaugos reglamentų brėžinys Ringaudų k. (Ringaudų sen.)***

Ringaudų k. numatyta vystyti mažo, vidutinio ir intensyvaus užstatymo mišrias gyvenamąsias teritorijas.

Šiaurinėje teritorijos dalyje dominuoja mažo užstatymo teritorijos, pietvakariuose tarp Šakių pl. ir Margirio gatvės numatyta vystyti vidutinio užstatymo teritorijas. Ties Šakių pl. ir Margirio g. sankryža, lygiagrečiai magistraliniam keliui A5 numatyta komercinės paskirties teritorijų plėtra.





9 pav. Kauno rajono savivaldybės teritorijos bendrojo plano I-asis pakeitimas. Žemės naudojimo ir apsaugos reglamentų brėžinio fragmentas Ringaudų k. (Ringaudų sen.)

## SPECIALIEJI PLANAI

### Rail Baltica projektas

Rail Baltica bus viena pagrindinių tarptautinių integracijos ašių tiek funkcinė, tiek susisiekimo prasme. Greitojo geležinkelio linija sujungs Helsinkį, Taliną, Pernu, Rygą, Panevėžį, Kauną, Vilnių, Varšuvą. Šis projektas turės didelę įtaką tiek Lietuvai, tiek Kauno regionui, suteiksiantis didesnes intermodalumo ir multimodalumo galimybes. Teritorijos greta stočių ar krovos terminalų, tikėtina, kad turės žymiai palankesnes sąlygas plėtrai.

Kauno geležinkelio mazgo projektu bus įrengta centrinė Kauno keleivinė stotis, Kauno intermodalinis terminalas ir tarpstočiai, paskirstantys kelynus. Centrinėje Kauno keleivių stotis veiks kaip keleivių aptarnavimo centras, vykdomas traukinių eismą į Vilnių, Šeštokus / Marijampolę, Kybartus, Palemoną (taip pat Varšuvą / Rygą / Taliną). Intermodaliniame terminale bus galima perkrauti apie 100 tūkst. Europinio standarto konteinerių (TEU).

Projektas "Rail Baltica" šiuo metu Lietuvoje išskaidytas į atskirus projektus, kurie yra skirtingose stadijose.



10 pav. Bendra Rail Baltica projekto schema

Žemiau pateikiama Rail Baltica projektų suvestinė

1 lentelė. Rail Baltica projektų suvestinė

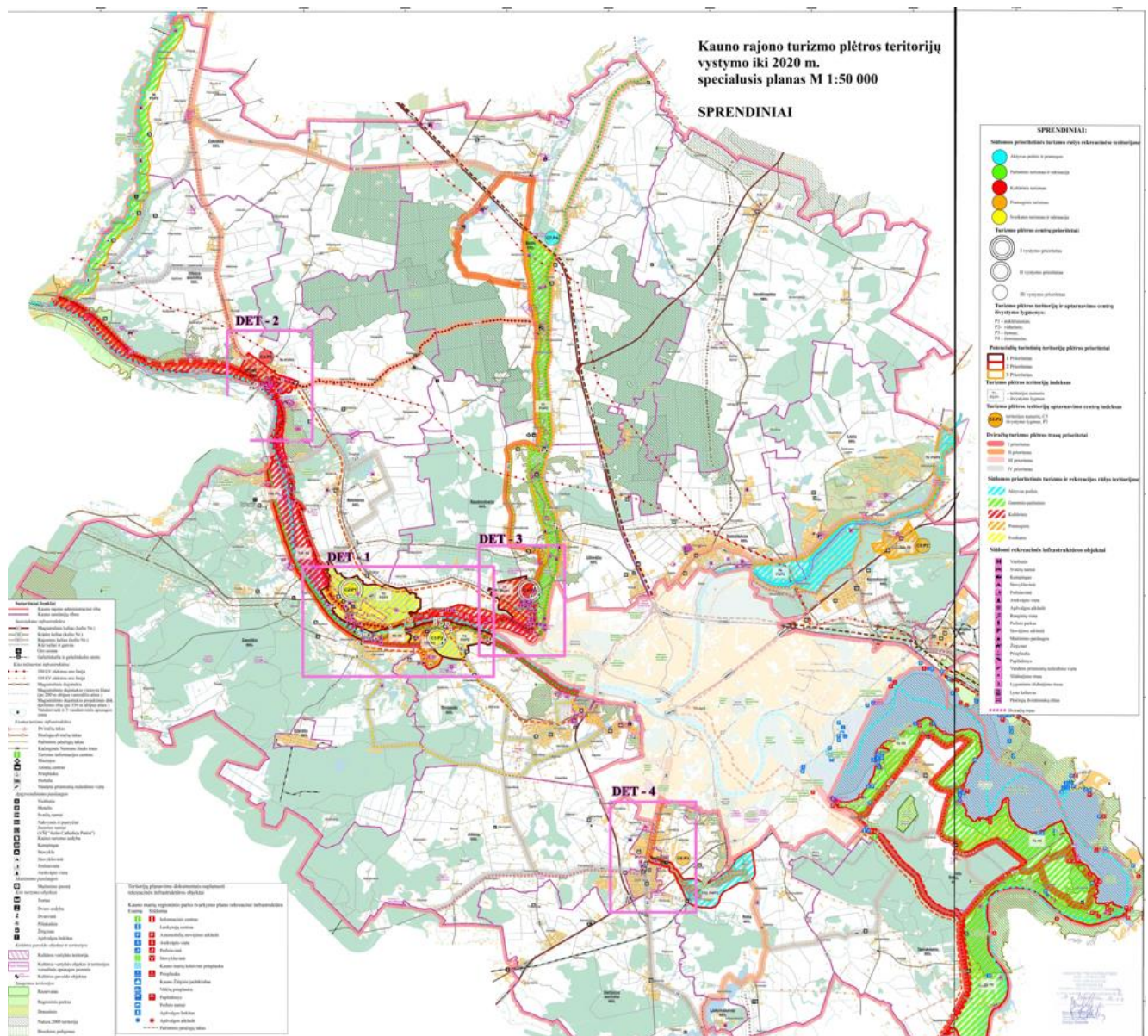
Nr.	Pavadinimas	Projekto stadija
1.	<b>Europinio standarto geležinkelio linijos Kaunas–Lietuvos ir Latvijos valstybių siena specialusis planas</b>	Pabaigtas, TPD registre Nr.: T00079723
2.	Projekto „Rail Baltica“ geležinkelio linijos Kaunas–Lietuvos ir Latvijos valstybių siena inžinerinių sistemų ir regioninių stočių susisiekimo komunikacijų inžinerinės infrastruktūros vystymo planas (TPD Nr.S-NC-00-21-349)	Rengimo etapas, Esamos būklės įvertinimas
3.	Projekto „Rail Baltica“ geležinkelių infrastruktūros Kauno geležinkelių mazge susisiekimo komunikacijų inžinerinės infrastruktūros vystymo planas (TPD Nr. S-NC-00-19-9)	Baigiamasis etapas, Sprendinių viešinimas
4.	Projekto „Rail Baltica“ geležinkelio linijos Lenkijos ir Lietuvos valstybių siena–Jiesia modernizavimo	Rengimo etapas, Patvirtinta koncepcija (6A)

	susisiekimo komunikacijų inžinerinės infrastruktūros vystymo planas (TPD Nr. S-NC-00-19-8)	
5.	Projekto „Rail Baltica“ geležinkelio linijos Kaunas–Vilnius susisiekimo komunikacijų inžinerinės infrastruktūros vystymo planas (TPD Nr. S-NC-00-19-10)	Baigiamasis etapas, Sprendinių viešinimas

***Kauno rajono turizmo plėtros teritorijų vystymo iki 2020 m. specialusis planas***

Kauno rajono turizmo plėtros teritorijų vystymo iki 2020 specialiajame plane buvo nustatyti turizmo ir rekreacijos plėtros prioritetai bei rekreacinių teritorijų tvarkymo principai. Specialiuoju planu išskirtos rekreacijos rūšys: aktyvus poilsis, gamtinis-pažintinis, kultūrinis, pramoginis, sveikatos. Gamtinis-pažintinis numatytas ties Kauno mariomis, abipus Nevėžio ir Dubysos. Aktyvus poilsis siūlomas ties Jiesios kraštovaizdžio draustiniu (ties Garliava) ir šiauriau Karmėlavos. Kultūrinis ir sveikatos ties kurortinėmis teritorijomis. Šiauriau Karmėlavos oro uosto išskirta pramoginio turizmo rūšis. Kulautuva, Kačerginė, Raudondvaris, Garliava, Karmėlava, Vilkija ir Babtai siūlomi vystyti kaip turizmo centrai. Savivaldybės teritorijoje numatytos dviračių turizmo trasos ir jų įgyvendinimo prioritetai. Lokalizotos ir kituose teritorijų planavimo dokumentuose numatytos įvairios turistinės trasos.





11 pav. Kauno rajono turizmo plėtros teritorijų vystymo iki 2020 m. specialiojo plano brėžinio fragmentas

### ***Dviračių trasų (takų) Nemuno dešiniąja puse Kauno rajono savivaldybės teritorijoje specialusis planas, 2015***

Dviračių trasų (takų) Nemuno dešinėsios pusės Kauno rajono savivaldybės teritorijoje specialiojo plano sprendiniais numatyti trys pagrindiniai turizmo aptarnavimo centrai (Raudondvaryje, Kulautuvoje ir Vilkijoje). Tai yra pagrindiniai miesteliai, kuriuose yra daugiausiai išvystytos turizmo paslaugos. Ties šiais pagrindiniais turizmo aptarnavimo centrais yra numatomos I prioriteto dviračių turizmo trasos.

Pakelės turizmo aptarnavimo centrai yra numatomi Panevėžiuje, Padauguvoje, Čekiškėje, Daugėliškiuose ir Liučiūnuose.

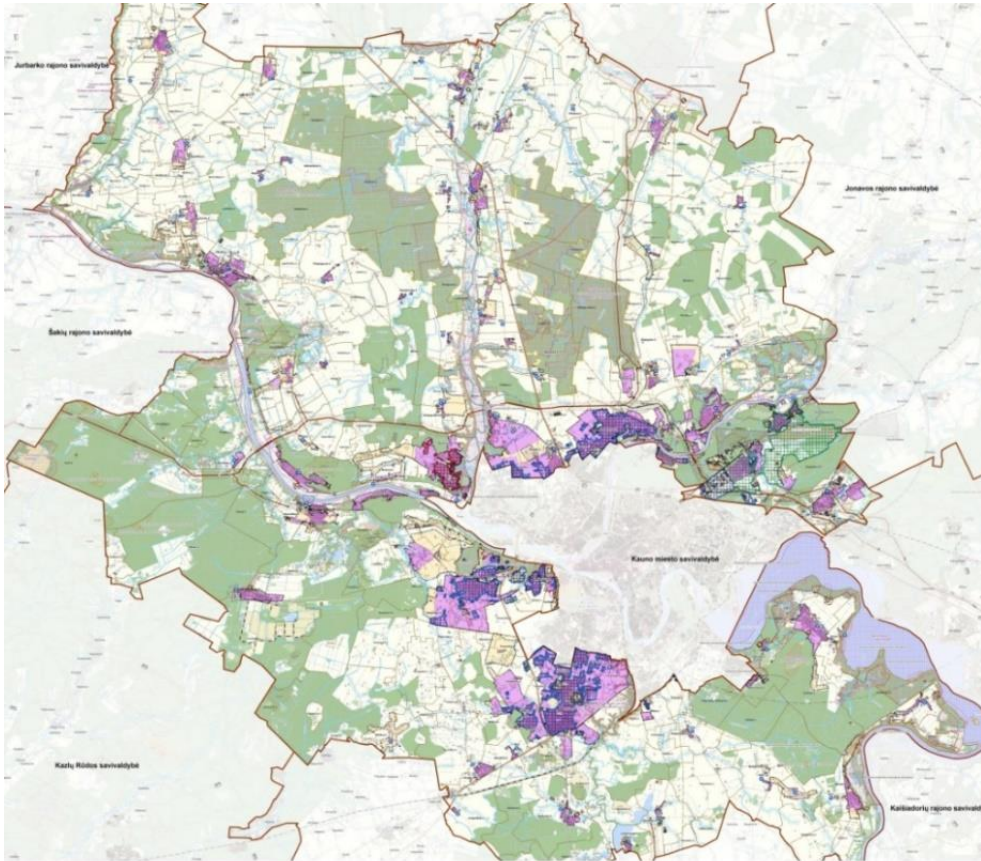


12 pav. Dviračių trasų (takų) Nemuno dešiniąja puse Kauno rajono savivaldybės teritorijoje specialusis planas (brėžinio fragmentas)

**Kauno rajono savivaldybės geriamojo vandens tiekimo ir nuotekų tvarkymo infrastruktūros plėtros specialiojo plano keitimas, 2021**



Specialiuoju planu yra numatytas geriamojo vandens tiekimo ir nuotekų tvarkymas, išskirtos teritorijos, kuriose numatoma infrastruktūrą vystyti centralizuotai, ir teritorijose, kur infrastruktūra bus vystoma decentralizuotai. Kauno priemiestinės teritorijos priskirtos aglomeracijoms.



#### SUTARITINIAI ŽYMĖJIMAI

Viešojo geriamojo vandens tiekimo ir nuotekų tvarkymo teritorija

#### Vandens tiekimo ir nuotekų tvarkymo būdas

centralizuotasis geriamojo vandens tiekimas ir centralizuotasis arba individualusis nuotekų tvarkymas

individualusis geriamojo vandens tiekimas ir nuotekų tvarkymas

#### Aglomeracijos

Kauno miesto aglomeracija Kauno rajone

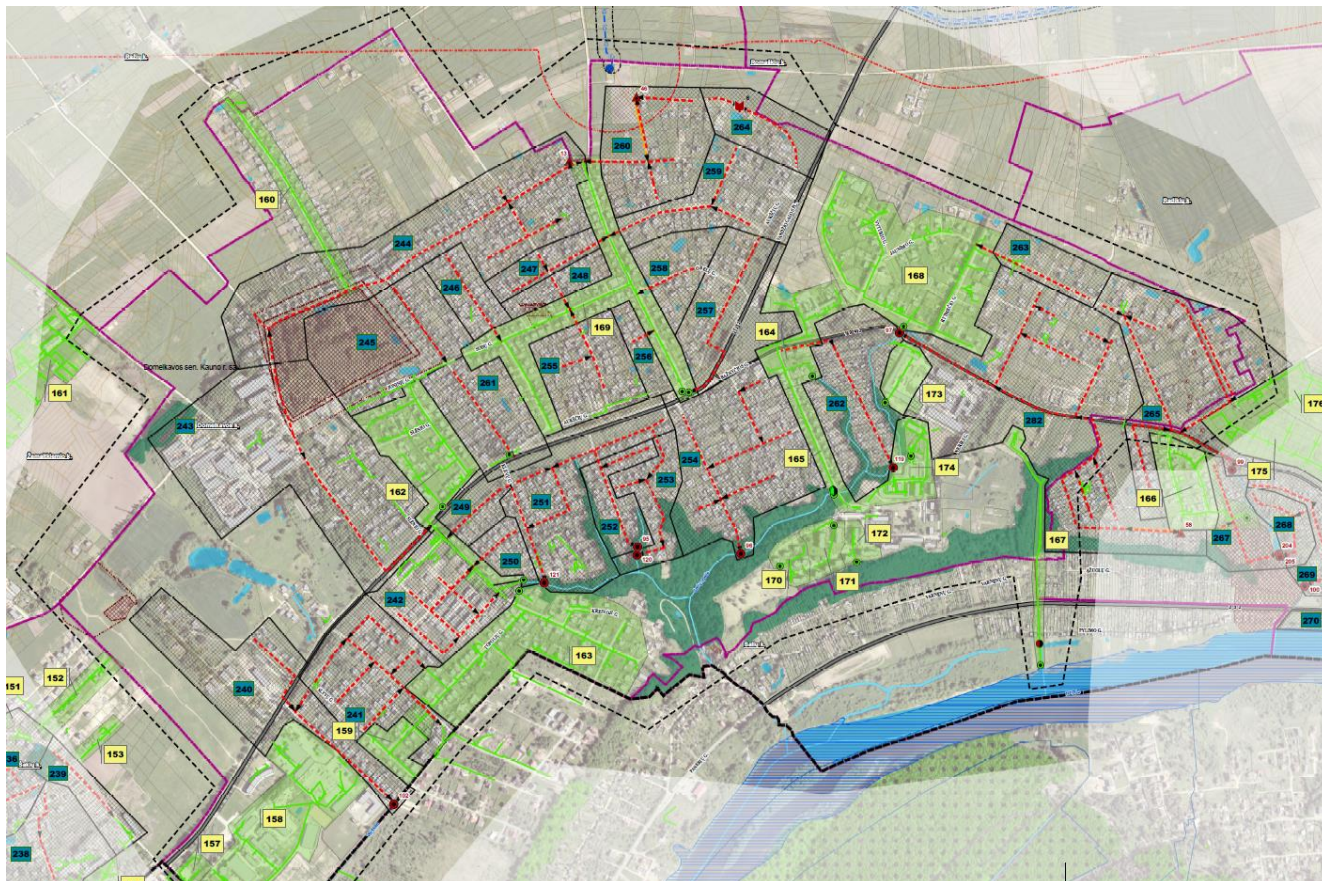
Karmėlavos aglomeracija

Raudondvario aglomeracija

13 pav. Kauno rajono savivaldybės geriamojo vandens tiekimo ir nuotekų tvarkymo infrastruktūros plėtros specialiojo plano keitimas

**Kauno rajono savivaldybės teritorijos paviršinių (lietaus) nuotekų tvarkymo infrastruktūros plėtros specialusis planas, 2019**

Specialiuoju planu buvo numatyta paviršinių (lietaus) nuotekų tvarkymo infrastruktūros plėtra, įgyvendinimo prioritetai, apibrėžti paviršinių (lietaus) nuotekų surinkimo baseinai ir pabaseiniai. Rengiant sprendinius, buvo įvertintos kietosios dangos, stogų plotai, paskaičiuoti preliminarūs nuotėkiai, atlikti hidrauliniai skaičiavimai. Sprendinių įgyvendinimui pateiktas preliminarus investicijų poreikis, etapai.



14 pav. Kauno rajono savivaldybės teritorijos paviršinių (lietaus) nuotekų tvarkymo infrastruktūros plėtros specialusis planas, Domeikavos brėžinio fragmentas.

### ***Kauno rajono savivaldybės 2021–2027 m. strateginis plėtros planas***

Kauno rajono savivaldybės 2021–2027 m. strateginiame plėtros plane išskirtos trys prioritetinės sritys:

- 1) pažangi ekonomika ir efektyvi piliečiams artimesnė savivalda;
- 2) aukšta gyvenimo kokybė socialiai atsakingame rajone;
- 3) pasiekiamas ir žalesnis rajonas su išvystyta infrastruktūra.



Aktualiausias rengiamam specialiajam planui yra 3 prioritetas – pasiekiamas ir žalesnis rajonas su išvystyta infrastruktūra. Įgyvendinant šį prioritetą, buvo išskirti 4 pagrindiniai tikslai:

- Rajono pasiekiamumo gerinimas, užtikrinant darnų judumą bei mobilumą
- Efektyvios ir inovatyvios inžinerinio aprūpinimo sistemos vystymas
- Darnios aplinkos užtikrinimas ir patrauklaus kraštovaizdžio puoselėjimas
- Kitos rajono viešosios infrastruktūros vystymas ir plėtra

**Rajono pasiekiamumo gerinimui, užtikrinant darnų judumą bei mobilumą buvo suformuluoti tikslesni uždaviniai, o jiems pasiekti – priemonės. Siekiant atnaujinti ir plėsti susisiekimo infrastruktūrą, buvo parinktos tokios priemonės:**

- Atlikti Kauno rajono savivaldybės vietinės reikšmės kelių ir gatvių inventorizaciją
- Atnaujinti ir (arba) įrengti Kauno rajono savivaldybės gatves, vietinės reikšmės kelius, privažiavimo kelius, asfaltuoti žvyrkelius, statyti aplinkkelius
- Prioritetine tvarka atnaujinti ir (arba) įrengti transporto infrastruktūrą, susijusią su stambių investicinių projektų pritraukimu (panaudojant Kelių priežiūros ir plėtros programos (KPPP) lėšas) Kauno rajono savivaldybės teritorijoje
- Atnaujinti ir (arba) įrengti naujus tiltus Kauno rajono savivaldybės teritorijoje
- Atnaujinti ir (arba) įrengti viešąją transporto infrastruktūrą Kauno rajono savivaldybės teritorijoje (intermodalinius terminalus, autobusų ir geležinkelio stotis, autobusų sustojimo stoteles, keleivių laukimo paviljonus, kt.)
- Atnaujinti ir (arba) įrengti automobilių stovėjimo aikšteles Kauno rajono savivaldybės viešosiose erdvėse
- Atnaujinti ir (arba) įrengti Kauno rajono savivaldybės įstaigų ir įmonių kiemus, automobilių stovėjimo aikšteles
- Atnaujinti ir (arba) įrengti Kauno rajono savivaldybės daugiabučių gyvenamųjų namų kiemus
- Pritaikyti neigaliesiems esamą Kauno rajono savivaldybės gatvių, vietinės reikšmės kelių, privažiavimo kelių, automobilių stovėjimo aikštelių infrastruktūrą
- Atnaujinti ir (arba) plėsti vandens transporto infrastruktūrą Kauno rajono savivaldybės teritorijoje

**Siekiant įrengti darnaus judumo sistemų funkcionavimui būtiną fizinę bei intelektinę infrastruktūrą, buvo parinktos tokios priemonės:**

SPL-0580	25	73
----------	----	----

- Atnaujinti ir (arba) plėsti bevariklio transporto priemonių infrastruktūrą Kauno rajono savivaldybės teritorijoje
- Plėsti ekologiško, atsinaujinančių energijos šaltinių transporto priemonių parką Kauno rajono savivaldybės administracijoje, įstaigose ir organizacijose
- Kurti, skatinti ekologiško, atsinaujinančių energijos šaltinių transporto rūšių infrastruktūrą Kauno rajono savivaldybės teritorijoje bei sudaryti sąlygas ir skatinti naudoti(s) sukurta infrastruktūra
- Įrengti privataus ir viešojo transporto jungties aikštes (*Park and Ride, Bike and Ride*) bei diegti dviračių dalijimosi sistemas (*Bike sharing*) Kauno rajono savivaldybės teritorijoje
- Atnaujinti, tobulinti ir (arba) diegti saugaus eismo priemones, intelektines transporto sistemas bei integruotas eismo valdymo sistemas Kauno rajono savivaldybės teritorijoje

**Siekiant gerinti rajono gyventojų mobilumą, buvo parinktos tokios priemonės:**

- Remti ir skatinti alternatyvias pavėžėjimo iniciatyvas, kompensuojančias tradicinio viešojo transporto trūkumą Kauno rajono savivaldybėje, integruojant su regiono / funkcinės zonos transporto sistemomis
- Remti gyventojų mobilumo paslaugas ir produktus, intelektinių transporto sistemų ir inovatyvių technologijų kūrimą Kauno rajono savivaldybės teritorijoje, integruojant į bendrą regiono / funkcinės zonos sistemą

Siekiant įgyvendinti ilgalaikės trukmės strateginį plėtros planą, buvo parengtas trumpalaikės trukmės 2023-2025 m. strateginis veiklos planas. Veiklos planas vykdomas pagal 12 programų, atitinkančių strateginio plėtros plano priemones.

## 2.4. Plano alternatyvų aprašymas

Kauno rajono savivaldybės teritorijos vietinės reikšmės kelių tinklo specialiojo plano bendrieji sprendiniai rengiami vadovaujantis planavimo tikslais ir uždaviniais, išduotomis planavimo sąlygomis, aukštesnio lygmens teritorijų planavimo dokumentų sprendiniais, galiojančiais teisės aktais, esamos padėties įvertinimu. Bendrieji sprendiniai rengiami siekiant nustatyti susisiekimo komunikacijų vystymo prioritetus ir plėtros kryptis. Vadovaujantis specialiojo plano planavimo darbų programa, koncepcija yra rengiama, teikiamos dvi alternatyvos.

Susisiekimo sistema skirta gyventojų susisiekimo poreikiams (darbiniams, socialiniams, buities, mokymosi ir t.t.) realizuoti, todėl jos funkcionavimas ar plėtra yra tiesiogiai susijusi su gyventojų ir lankytojų skaičiumi, kitimo tendencijomis. Poreikis susisiekti ar judėti bendrine prasme kyla iš urbanistinės struktūros t.y. nuo kelionės tikslų pasklidimo teritorijoje. Kuo šie traukos taškai, darbo vietos, paslaugos ir pan. yra arčiau gyventojų, tuo kelionės yra trumpesnės ir gali būti realizuojamos pėsčiomis ar bevarikliu transportu.

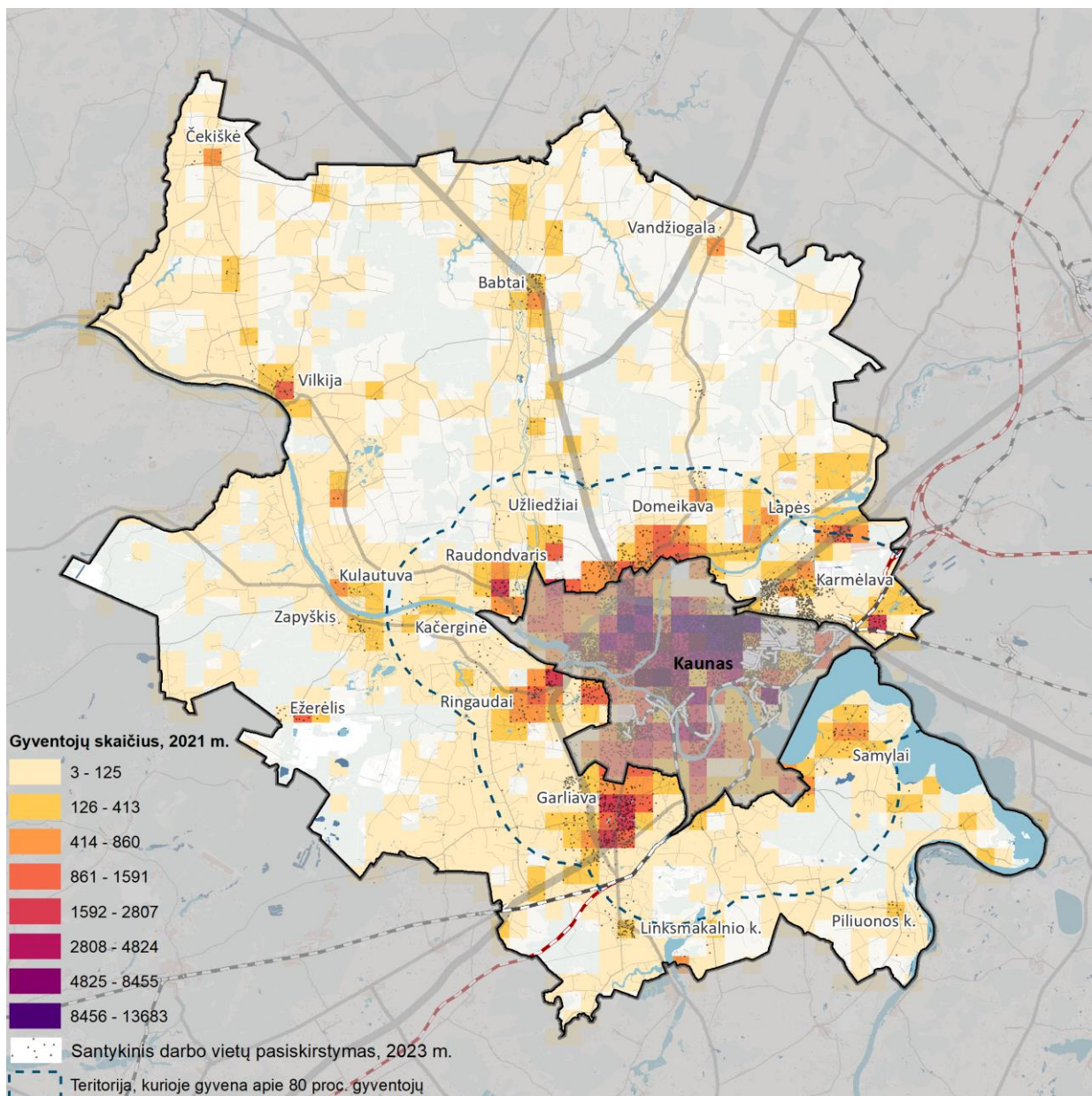
Esamos padėties įvertinimo metu nustatyta, kad Kauno rajone gyventojų skaičius auga ir koncentruojasi netolygiai t.y. priemiestinėje zonoje auga ir sudaro apie 80 % visos savivaldybės gyventojų, o savivaldybės pakraščiuose mažėja. Dėl šios priežasties susidaro infrastruktūros ir gyventojų skaičiaus disbalansas. Vienur (priemiestyje) infrastruktūros stokoja, o savivaldybės pakraščiuose formuojasi tam tikras jos perteklius (mažėjančio gyventojų skaičiaus kontekste) ir auga jos išlaikymo kaštai. Augantis gyventojų skaičius suponuoja, kad susisiekimo sistemos plėtra turi būti tiek kiekybinė, tiek kokybinė. Intensyviau kelių ir gatvių tinklas turi būti vystomas gyventojų ir darbo vietų koncentracijos arealuose t.y. priemiestinėje zonoje, savivaldybės pakraščiuose - ekstensyviau. Siekiant efektyviau išnaudoti esamą susisiekimo sistemą, pirmiau turi būti vykdoma kokybinė plėtra, paremta judumo galimybių gerinimu per alternatyvius susisiekimo būdus (plečiama ir pritaikoma pėsčiųjų, bevariklio transporto infrastruktūra, vystomas viešasis transportas ir t.t.).

Kauno r. savivaldybėje didžiausia gyventojų ir darbo vietų koncentracija pasižymi Garliava, Ringaudai, Raudondvaris, Domeikava. Šiose vietovėse potencialiai daugiau kelionių gali būti trumpesnės, lokaliai t.y. realizuotos pėsčiomis ar bevarikliu transportu. Karmėlava dėl savo logistikos veiklos išsiskiria gausiu darbo vietų skaičiumi, tačiau aukštos kategorijos keliai (A1, A6) fragmentuoja pėsčiųjų ir bevariklio transporto infrastruktūrą, todėl ši teritorija dažniausiai pasiekama automobiliu ar viešuoju transportu.

SPL-0580	27	73
----------	----	----

Didžioji viso regiono darbo vietų ir kitų paslaugų dalis yra Kaune, kas lemia švytuoklinę migraciją tarp miesto ir priemiesčio, o tai sąlygoja eismo spūstis pagrindinėse jungtyse.

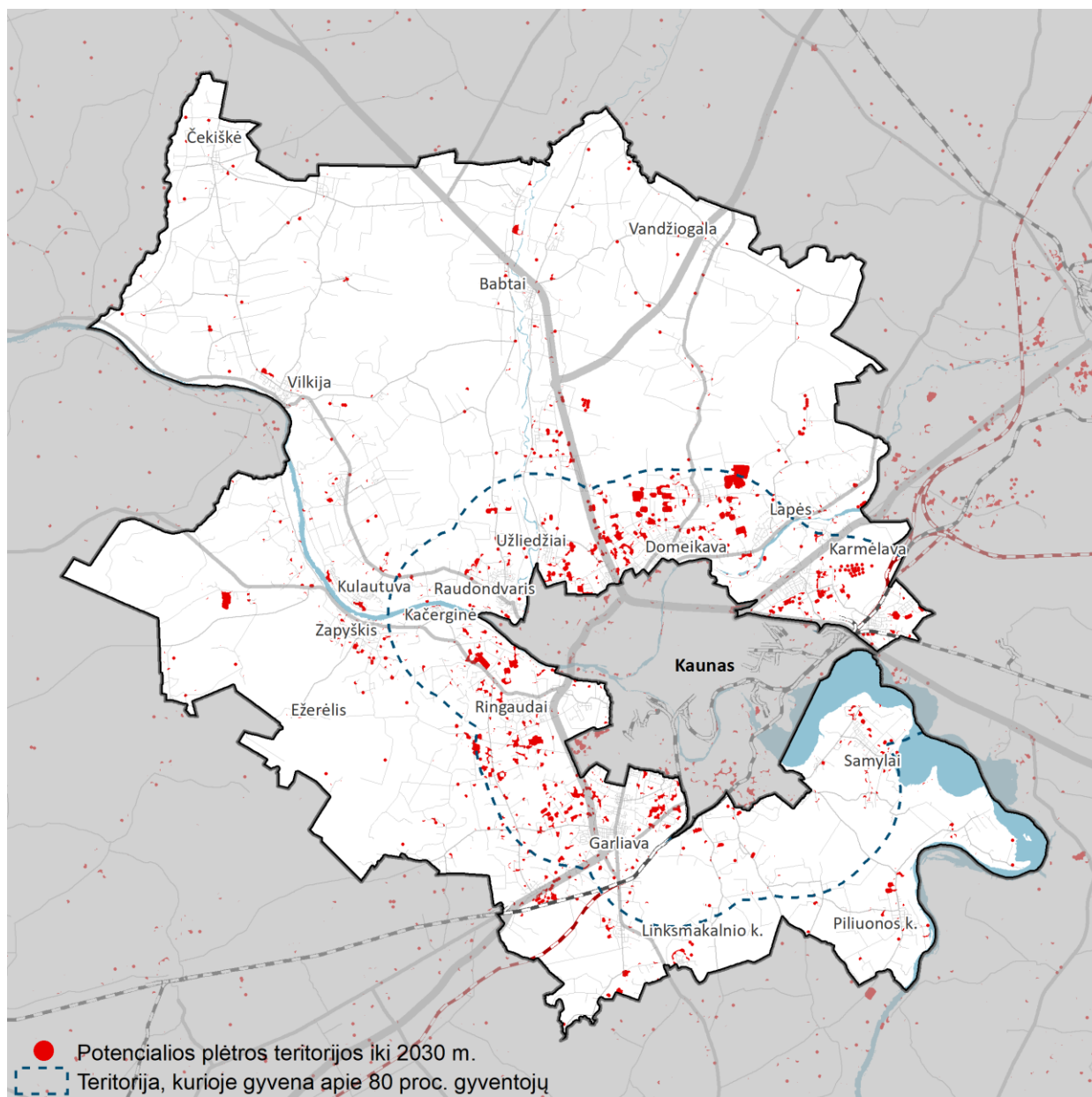
Žemiau pateikiama schema, kaip pasiskirsto gyventojų skaičius ir santykinės darbo vietos.



15 pav. Gyventojų ir darbo vietų koncentracija

2012-2023 m. laikotarpiu gyventojų labiausiai išaugo priemiestinėje zonoje. Vertinant adresų registro duomenis, matyti, kad šios tendencijos artimiausią dešimtmetį išliks. Didžiausia plėtra ir toliau vyks Domeikavos šiaurinėje dalyje, ties Ringaudais, Garliava ir Karmėlava.





16 pav. Potencialios plėtros teritorijos iki 2030 m.

Priemiestinės teritorijos dominuojantis užstatymo tipas – sodybinis, vienbutis blokuotas natūraliai pasižymintis mažesniu užstatymo tankiu. Vertinant neurbanizuotos teritorijos sklypų konfigūraciją, dydį, toks užstatymo tipas dominuos ir ateityje. Esant mažam užstatymo tankiui, kyla iššūkių dėl efektyvaus viešojo transporto funkcionavimo, tad ateityje turės būti peržiūrimi maršrutai, jų kursavimo dažnis, diegiamos valdymo ir koordinavimo sistemos. Siekiant integruoti tiek miesto, tiek užmiesčio viešąjį transportą bei kitus susisiekimo būdus, turi būti vystoma vieno bilieto sistema ir pereinama prie susisiekimo kaip mobilumo paslaugų modelio (angl. mobility as a service (MaaS)).

Dažniausiai tai vystoma internetinės platformos / programėlės pavidalu, pvz. Trafi. Tokiems sprendiniams įgyvendinti turi būti rengiami viso regionio susisiekimo sistemos specialieji planai, galimybių studijos ar vystymo programos. Vadovaujantis teritorijų planavimo įstatymo nuostatomis, savivaldybės lygmens teritorijų planavimo dokumentų planuojamos teritorijos gali apimti ne tik administracines savivaldybių ribas, tačiau ir susijusias funkcinio bendrumu. Rengiant tokio tipo teritorijų planavimo dokumentą, būtų sudaromos galimybės suderinti kelių savivaldybių interesus ir užtikrinti tinkamesnę sprendinių integraciją.

Remiantis Urbanizuotų teritorijų susisiekimo sistemų planavimo normomis, aukštesnės kategorijos gatvių (A, B, C) tinklas turi būti rišlus. Miestuose susisiekimo tinklo rišlumo koeficientas turi būti ne mažesnis nei 1,5. Miesteliuose ir kaimuose šis koeficientas nereglamentuojamas, tačiau yra suvokiamas kaip rekomendacinio pobūdžio. Konkretizuojant sprendinius bus siekiama įgyvendinti šiuos rodiklius. Koeficientas yra apskaičiuojamas dalinant gatvių atkarpų tarp sankryžų skaičių iš sankryžų (akligatviai įskaičiuojami taip pat) skaičiaus. Didėsnis gatvių tinklo rišlumas mažina kelionių atstumus, didina alternatyvių maršrutų pasirinkimo galimybes, efektyviau paskirsto transporto eismą ir užtikrina, kad nebus kritinių sankryžų, kuriose koncentruosis transporto srautai. Rišlesniame gatvių tinkle yra sudaromos sąlygos mažesniame transporto greičiui (dėl tankesnio sankryžų kiekio) ir potencialiai geresnės sąlygos alternatyviems keliavimo būdams. Tankesnis ir rišlesnis gatvių tinklas gerina pasiekiamumo sąlygas pėstiesiems ir dviratininkams, kadangi atstumai tarp traukos objektų yra mažesni, o tai sąlygoja geresnį vaikštumą (angl. walkability). Nors gatvių tinklo rišlumo koeficientas yra nustatytas tik aukštesnės kategorijos gatvėms ir dažnai siejamas su sklandesniu transporto eismu, mokslinėje literatūroje minima, kad formuojant pėstiesiems ir dviratininkams patrauklius kvartalus, miestus ar jų dalis, gatvių, kurios pritaikytos patogiam pėsčiųjų judėjimui, rišlumo koeficientas turi būti ne mažesnis nei 1,4. Rišliausias gatvių tinklas būna stačiakampiame gatvių tinkle, todėl urbanizuotose teritorijose skatinama gatves planuoti vengiant akligatvių. Akligatviai gali būti įrengiami ties želdynais, viešosiomis erdvėmis, gamtiniais barjeriais. Visais atvejais akligatvių pabaigoje, remiantis STR 2.06.04:2014 „Gatvės ir vietinės reikšmės keliai. Bendrieji reikalavimai“ turi būti numatomos automobilių apsisukimo aikštelės. Akligatvių pabaigoje taip pat numatomos galimybės pėstiesiems praeiti, o dviratininkams pravažiuoti.

Esminę įtaką gatvių tinklo rišlumui daro STR 2.06.04:2014 „Gatvės ir vietinės reikšmės keliai. Bendrieji reikalavimai“ (dėl sankryžų tankio) ir urbanistiniai kvartalų dydžių (kvartalo kraštinių ilgių) sprendiniai, kurie numatomi kompleksinio teritorijų planavimo dokumento sprendiniais.

SPL-0580	30	73
----------	----	----

Papildomai, vadovaujantis Urbanizuotų teritorijų susisiekimo sistemų planavimo normomis, dėl viešojo transporto maršrutų linijų normuojamas B ir C kategorijų tinklo tankis. Jis turi būti toks, kad iš tarp gatvių esančių teritorijų atstumas pėsčiomis iki viešojo transporto stotelių neviršytų šių dydžių:

- 500 m – intensyvaus užstatymo teritorijose, užstatytose penkių ir daugiau aukštų pastatais;
- 600 m – ekstensyvaus užstatymo vidutinių ir didelių miestų teritorijose, užstatytose 1–3 aukštų pastatais;
- 800 m – ekstensyvaus užstatymo mažų miestų teritorijose, užstatytose 1–3 aukštų pastatais.

Kadangi viešasis transportas gali kursuoti ir D kategorijos gatvių tinkle (išimtiniais atvejais), tai normuojamas yra gatvių, kuriose organizuojamas viešasis transporto eismas, tankis.

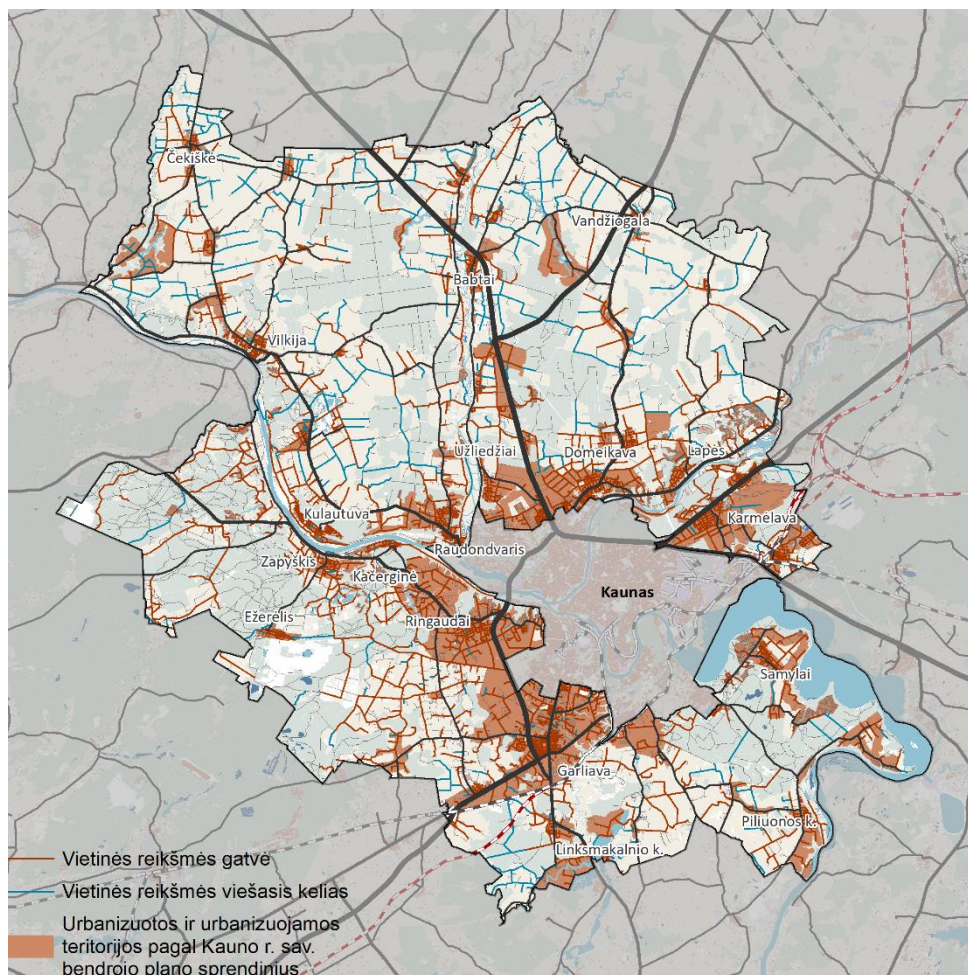
Urbanizuotose ir urbanizuojamose teritorijose, kuriose planuojama vystyti viešojo transporto tinklą ar jo maršrutus, susisiekimo koridoriai turi būti pritaikyti viešojo transporto eismui. Viešojo transporto infrastruktūrą sudaro (neapsiribojant) viešojo transporto eismo juostos, stotelės, galiniai punktai, persėdimo punktai. Pagrindiniai susisiekimo koridorių parametrai, reikalingi viešojo transporto eismui (neapsiribojant):

- Gatvių ar kelių, kuriais leidžiamas reguliarusis keleivinio transporto eismas, važiuojamosios dalies plotis turi būti ne mažesnis kaip 6,5 metrai (3,5 m. esant vienpusiam eismui).
- Gyvenamųjų vietovių gatvių sankryžose posūkių spinduliai turi būti tokie, kad keleivinio transporto priemonės, važiuodamos kraštine dešine eismo juosta, galėtų pasukti į dešinę, neišvažiuodamos į priešpriešinio eismo juostą.
- Gatvės, kuriomis vyksta reguliarusis keleivinio transporto eismas, turi būti apšviestos vadovaujantis Apšvietimo elektros įrenginių įrengimo taisyklėmis.
- Kelias ar gatvė, besibaigiantis akligatviu arba kuriame įrengtas viešojo transporto galinis punktas, turi būti pritaikyta viešajam transportui sustoti, stovėti, apsisukti, įlaipinti ar išlaipinti keleivius. Apsisukimo aikštelės rekomenduojama rengti dešinėje gatvės ar kelio pusėje eismo į galutinį punktą kryptimi. Bent vienoje iš miesto maršruto galinių stotelių turi būti įrengtas sanitarinis mazgas;

Daugiau reikalavimų yra pateikta STR 2.06.04:2014 „Gatvės ir vietinės reikšmės keliai. Bendrieji reikalavimai“ ir Reikalavimuose gatvėms ir keliams, kuriais vyksta reguliarusis keleivinio transporto eismas.

Viešųjų kelių ir gatvių sąrašas yra patvirtintas 2021 m. Kauno rajono savivaldybės tarybos sprendimu Nr. TS-454. Kauno r. sav. vietinės reikšmės viešieji keliai ir gatvės yra apie 1702 km ilgio. Gatvės sudaro didžiąją dalį – 1309 km. (77 %), o keliai – 393 km (23 %). VĮ Registrų centras duomenų bazėje, tik 38 % viešųjų kelių ir gatvių buvo nustatyta kategorija.

Bendrine prasme gatvės yra siejamos su miestais, miesteliais, urbanizuotomis teritorijomis, o keliai su užmiesčiu ir neurbanizuotomis vietovėmis. Gatvėse yra įrengiami pėsčiųjų, dviračių takai, apšvietimas, želdiniai, inžineriniai tinklai ir pan. Žemiau pateikiamoje schemoje, matyti, kad gatvės yra ne tik urbanizuotose teritorijose, bet ir žemės ūkio, miškų ūkio paskirties žemėje. Siūloma konkretizuojant sprendinius šį suskirstymą peržiūrėti ir nustatyti bei patikslinti esamas kelių ir gatvių kategorijas.



17 pav. Viešieji keliai ir gatvės urbanizuotų ir urbanizuojų teritorijų kontekste

Abiejų alternatyvų atveju susisiekimo komunikacijos urbanizuotoje ir urbanizuojamoje teritorijoje vystomos siekiant prisitaikyti prie klimato kaitos padarinių t.y. mažinant kietų dangų plotą



ir didinant paviršinių (lietaus) nuotekų infiltraciją. Kur techniškai įmanoma ir gatvės koridoriaus plotis yra pakankamas, rekomenduojama įrengti šlapbales, o vystant didesnes teritorijas numatyti ir kitus sprendinius, mažinančius, išskaidančius ir paskirstančius laike kritulius (išgarinimo baseinai, infiltraciniai tvenkiniai, natūralūs grioviai ir t.t.). Šie pasiūlymai yra aktualiausi teritorijose, kur yra daug kietų dangų.

Šlapbalės – tai paviršinio (lietaus) vandens valdymo praktika. Šlapbalių sistema sumažina apkrovą, tenkančią lietaus vandens surinkimo sistemai, skatina natūralią vandens infiltraciją į dirvožemį, pagerina natūralius vandenį pasiekiančio vandens kokybę. Šlapbalių sistema sumažina važiuojamosios ir pėsčiųjų dalies užtvindymą liūčių metu. Gausesnis gatvių želdinimas taip pat mažina karščio salų efektą.



18 pav. Šlapbalių įrengimas gatvių erdvėje (šaltinis: Vilniaus miesto savivaldybės gatvių infrastruktūros standartas)

Grafinėje dalyje yra įvertintos:

- pagrindinės anksčiau suplanuotos susisiekimo jungtys Kauno miesto bendrajame plane;
- suplanuotos jungtys pagal Kauno r. sav. bendrojo plano rengiamus sprendinius (jungčių pirminis šaltinis planavimo organizatoriaus pateikti išplanavimo specialieji planai);
- perspektyvinės, suplanuotos gatvės ir keliai pagal vietovės TPD sprendinius (formavimo ir pertvarkymo, kaimo plėtros žemėtvarkos projektus) ir VĮ Registrų centras adresų registro duomenų bazę.
- atskirai išskirtos esamos patvirtintos viešųjų kelių atkarpos, kurios natūroje nėra išvystytos („Patvirtintas perspektyvinis viešasis kelias/gatvė“).

Rengiamu specialiuoju planu taip pat yra planuojamos susisiekimo jungtys, kurios galės būti tikslinamos ir pildomos rengiant konkretizuotus sprendinius. Planuojant šias jungtis situacija buvo vertinama kompleksiskai t.y. jos numatomos bendruoju planu urbanizuotose ir urbanizuojamose teritorijose. Tankesnis kelių ir gatvių tinklas numatomas tose teritorijose, kurios bus labiausiai urbanizuojamos (Garliava, Ringaudai, Užliedžiai, Domeikava).

Vengiant nepageidautino tranzito, siekiama naujų susisiekimo jungčių neplanuoti kaip akligatvių tęsinių jau susiformavusiuose (ar suplanuotose) vienbučiais-dvibučiais užstatomuose kvartaluose.

2 lentelė. Esamų ir planuojamų susisiekimo komunikacijų ilgiai

Susisiekimo komunikacijų tipas/pavadinimas	Ilgis, km (%)
Esamas valstybinės reikšmės kelių tinklas	681 (15 %)
Esamas vietinės reikšmės viešųjų kelių tinklas	1702 (37 %)
Esamas vietinės reikšmės vidaus kelių tinklas	2199 (48 %)
<b>Iš viso esamos jungtys</b>	<b>4582 (100 %)</b>
Suplanuoti aplinkkeliai (Raudondvario ir Karmėlavos)	12 (3 %)
Suplanuotos gatvės ir keliai pagal Kauno r. sav. bendrojo plano sprendinius (statinių išdėstymo specialiuosius planus ir kt.)	127 (29 %)
Perspektyvinės, suplanuotos gatvės ir keliai (pagal vietovės lygmens TPD sprendinius ir VĮ Registrų centras adresų registro duomenų bazę)	252 (58 %)
Specialiuoju planu preliminarai planuojamos pagrindinės jungtys	41 (10 %)
<b>Iš viso planuojamos, perspektyvinės jungtys, km</b>	<b>432 (100 %)</b>
<b>Iš viso esamos ir planuojamos, perspektyvinės jungtys, km</b>	<b>5014</b>

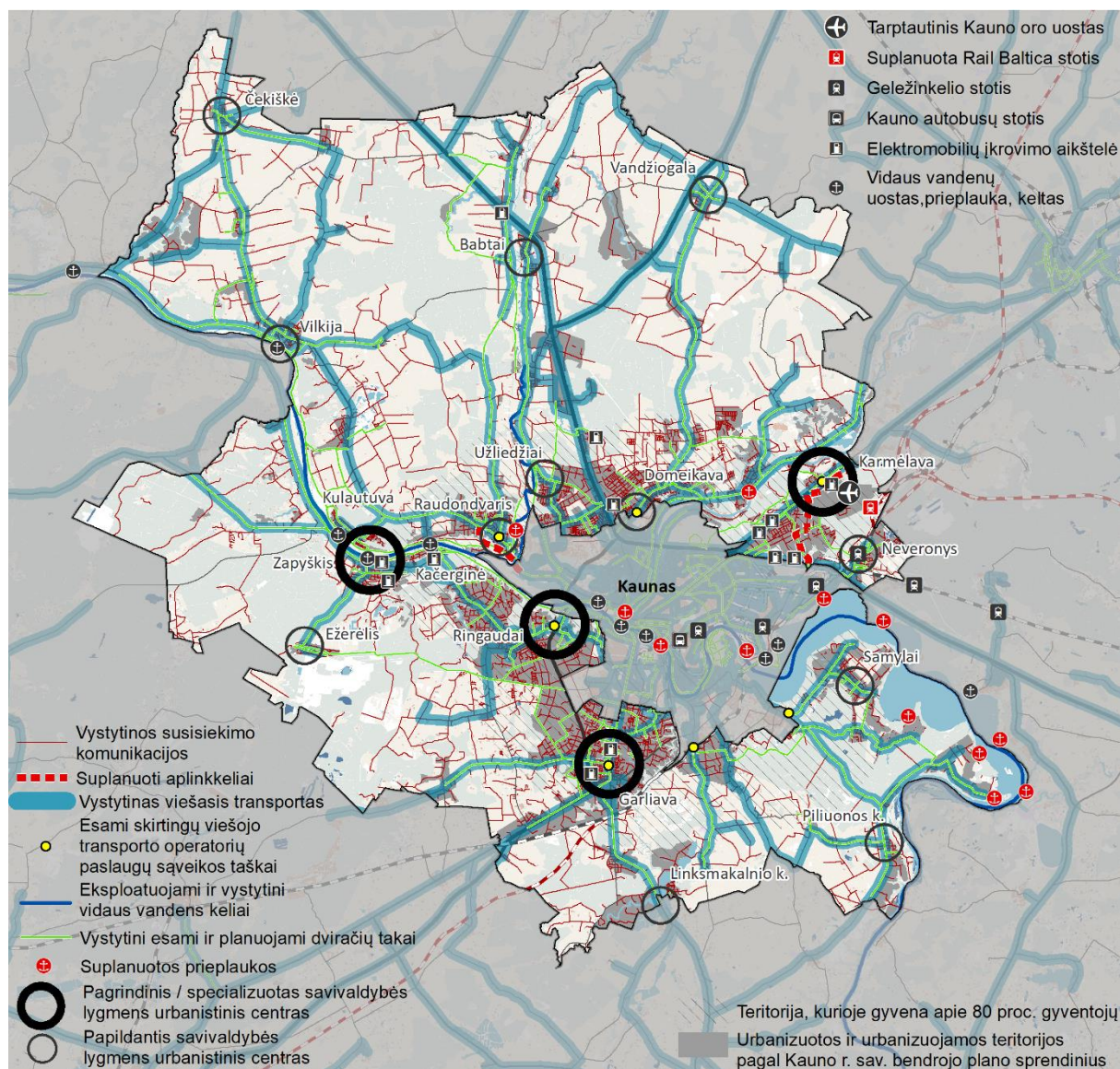
Grafinėje dalyje pateiktos suplanuotos prieplaukos. Jų pirminis šaltinis: Kauno marių regioninio parko tvarkymo planas, Kauno miesto bendrasis planas, Nacionalinių vandens turizmo trasų specialusis planas.

#### 2.4.1. Alternatyva Nr. 1

Ši koncepcijos alternatyva yra paremta kuo tolygesniu susisiekimo tinklo vystymu, neišskiriant įgyvendinimo etapų. Tai yra intensyvios plėtros alternatyva, akcentuojanti techninės infrastruktūros, susisiekimo komunikacijų plėtrą. Augančios automobilizacijos kontekste siekiant realizuoti augantį gyventojų skaičių ir jų mobilumo poreikius, vystomas kelių ir gatvių tinklas, viešasis transportas, vidaus vandens kelių infrastruktūra, plečiamas dviračių takų tinklas. Plėtra turi atliepti demografinės tendencijas. Intensyviausiai vystyti (tiek kokybine, tiek kiekybine prasme) kelių ir gatvių tinklą



numatoma priemiestinėje Kauno miesto teritorijoje. Teritorijose, kuriose gyventojų tankis yra mažas ir gyventojų skaičius yra mažėjantis, infrastruktūros plėtra turi būti pakankama, tačiau orientuota į kokybinę plėtrą, esamo kelių ir gatvių tinklo palaikymą, atnaujinimą. Konkretūs vystymo etapai nėra nustatomi. Infrastruktūros plėtra organizuojama pagal poreikį ir galimybes.



19 pav. Alternatyvos Nr. I principinė schema

Darni sąveika tarp skirtingų susisiekimo būdų organizuojama pagal Kauno r. bendrojo plano sprendinius. Viešojo transporto vystymas savivaldybės teritorijoje turi būti diferencijuotas t.y. Kauno priemiestyje vystytinas intensyviau, o link labiau nutolusių urbanistinių centrų ar juose – ekstensyviau. Viešojo transporto vystymas gali apimti ne tik pačių maršrutų diegimą, tankinimą, bet ir esamos infrastruktūros plėtrą – keleivių laukimo paviljonų, informacijos stendų (ar bendrai informacinės

sistemos) atnaujinimą, viešojo transporto tinklo pasiekiamumo gerinimą (pėsčiųjų takų, šaligatvių, apšvietimo įrengimas ir t.t.), transporto priemonių atnaujinimą ir pan. Jei savivaldybės pakraščiuose demografiniai procesai yra neigiami, gyventojų tankis mažas, o intensyvi urbanistinė plėtra nėra numatoma, atitinkamai turėtų būti pritaikomi ir viešojo transporto maršrutai (organizavimo principai, kursavimo dažnumas turi atliepti realų poreikį).

Privežamieji maršrutai turi būti organizuojami vykdant pilotinius projektus, - pavyzdžiui pagal išskvietimą tam tikroje teritorijoje. Tokiems maršrutams organizuoti gali būti pasitelkiamos ir privačios iniciatyvos. Dominuojanti viešojo transporto maršrutų schema – spindulinė. Viešojo transporto maršrutų schemas turėtų būti tikslinamos specialiojo plano įgyvendinimo metu.

Konkretizuojant sprendinius bus formuojamas kelių ir gatvių, kuriais organizuojamas viešasis transportas, tinklas. Pats maršrutas ir jo organizavimas, yra organizacinis klausimas, o tam tinkamų gatvių ir kelių infrastruktūra yra techninės sąlygos atlikti maršruto organizavimą.

Dviračių takų ar jų infrastruktūros (dviračių stovai, dviračių saugyklos ir t.t.) plėtra numatoma kuo tolygiau visoje savivaldybės teritorijoje, tačiau turi atliepti realius poreikius ir demografines tendencijas. Kadangi su dviračiu laiko prasme galima įveikti ribotus atstumus, remiantis Kauno r. bendrojo plano sprendiniais turi būti vystoma dviračių ir viešojo transporto sąveika. Konkrečios lokacijos turėtų būti detalizuojamos žemesniu lygmeniu.

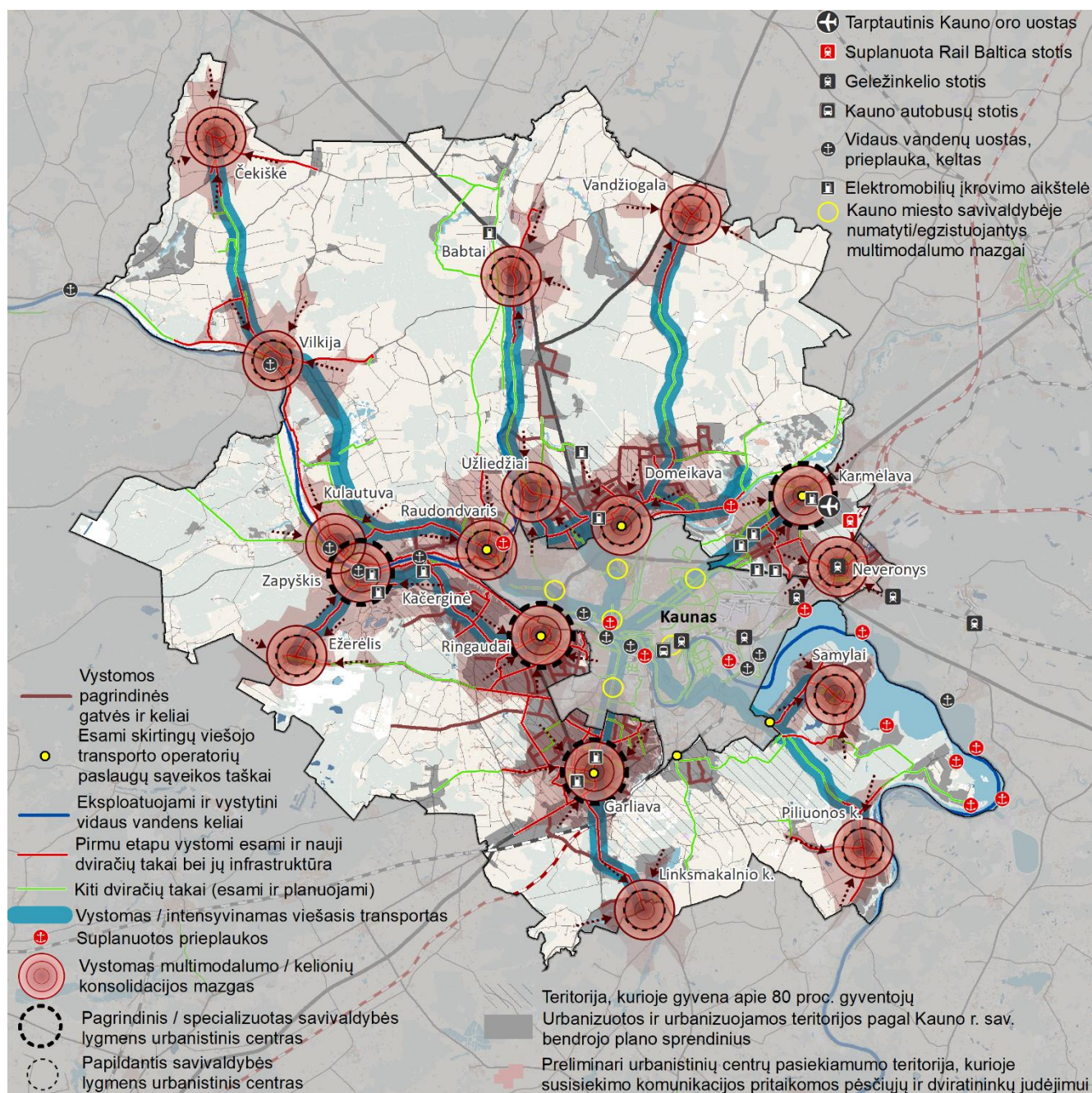
#### **2.4.2. Alternatyva Nr. 2**

Ši koncepcijos alternatyva paremta subalansuota sistemos plėtra, akcentuojant darnią sąveiką ir multimodalumą, plėtros etapus. Sprendiniai vystomi ir įgyvendinami etapais, hierarchizuojant urbanistinius centrus, išskiriant prioritетines susisiekimo komunikacijas. Pirmu etapu infrastruktūra vystoma pagrindiniuose / specializuotuose savivaldybės urbanistiniuose centruose, priemiestinėje zonoje bei užtikrinamas pagrindinių jungčių su Kaunu įgyvendinimas. Kitu etapu akcentuojama plėtra papildančiuose savivaldybės lygmens urbanistiniuose centruose ir galiausiai jungtyse tarp jų. Toks etapų skirstymas siejamas su natūraliais procesais – didžioji gyventojų dalis ir plėtra vyksta pagrindiniuose urbanistiniuose centruose ir artimiausiame Kauno priemiestyje.

Šioje alternatyvoje yra išskirtos pagrindinės vystomos gatvės ir keliai. Jos traktuotinos kaip prioritетinės, įgyvendinamos pirmu etapu. Šios jungtys formuoja gyvenamosios vietovės susisiekimo karkasą.

SPL-0580	36	73
----------	----	----

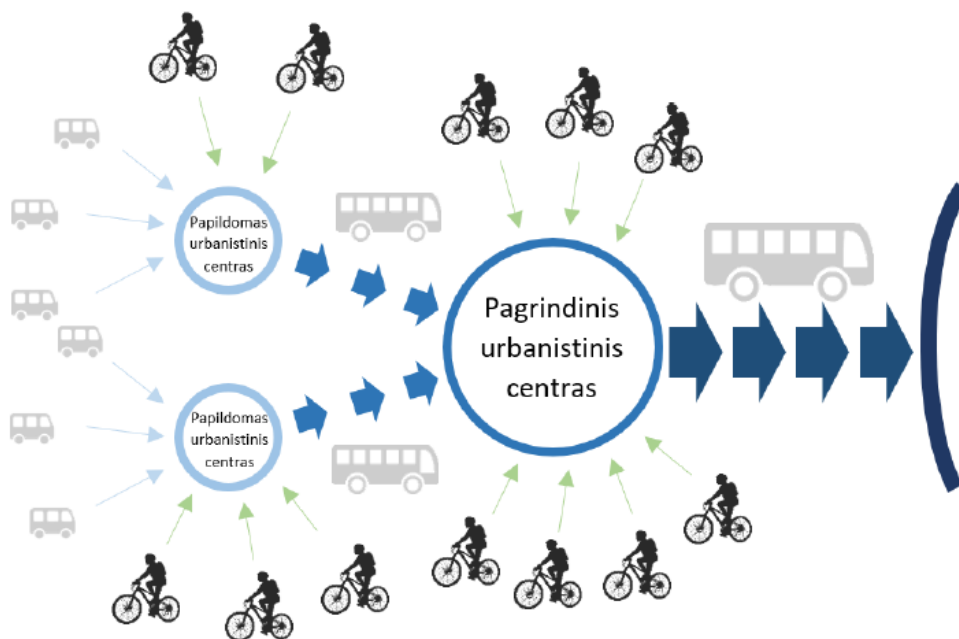




20 pav. Alternatyvos Nr. II principinė schema

Vadovaujantis rengiamais Kauno r. savivaldybės bendrojo plano sprendiniais, numatoma vystyti viešąjį transportą kartu integruojant susisiekimą dviračiais (ar kitomis mikromobilumo priemonėmis). Prie savivaldybės lygmens papildančių urbanistinių centrų numatomi privežamieji maršrutai, o tarp papildančių ir pagrindinių bei tarp pagrindinių ir Kauno miesto gali būti vystomas efektyvus viešasis transportas. Viešojo transporto maršrutai, organizavimo principai, kursavimo dažnumas turi atliepti realų poreikį. Privežamieji maršrutai turi būti organizuojami vykdant pilotinius projektus, - pavyzdžiui pagal iškvietimą tam tikroje teritorijoje. Tokiems maršrutams organizuoti gali būti pasitelkiamos ir

privačios iniciatyvos. Dominuojanti viešojo transporto maršrutų schema – spindulinė. Viešojo transporto maršrutų schemos turėtų būti tikslinamos specialiojo plano įgyvendinimo metu.



21 pav. Kombinuotų kelionių dviračiais ir viešuoju transportu schema (šaltinis: Kauno rajono savivaldybės teritorijos bendrojo plano 2-ojo keitimo konkretizuoti sprendiniai (rengiami))

Konkretizuojant sprendinius bus formuojamas kelių ir gatvių, kuriais organizuojamas viešasis transportas, tinklas. Pats maršrutas ir jo organizavimas, yra organizacinis klausimas, o tam tinkamų gatvių ir kelių infrastruktūra yra techninės sąlygos atlikti maršruto organizavimą.

Vystant viešojo transporto maršrutus lygiagrečiai turi būti plėtojama ir kita tam reikalinga infrastruktūra: atnaujinami ir įrengiami keleivių laukimo paviljonai, informacijos stendai (ar bendrai informacinės sistemos), gerinamas viešojo transporto tinklo pasiekiamumas (įrengiant pėsčiųjų takus, šaligatvius, apšvietimą ir t.t.), atnaujinant transporto priemones ir t.t.

Remiantis gerąja užsienio šalių praktika, urbanistiniuose centruose prie intensyvaus ir intensyvinamo viešojo transporto arterijų ir/ar kitų traukos objektų, siūloma įrengti multimodalumo / kelionių konsolidacijos mazgus (angl. mobihub). Šių mazgų infrastruktūra, sudėtis ir lygis, turi varijuoti pagal poreikį, urbanistinio centro dydį. Tai sprendžiama įgyvendinant specialųjį planą. Tokiuose mazguose svarbu užtikrinti viešojo transporto kursavimą, automobilių (elektromobilių) dalijimosi galimybę (stovėjimo aikštelę), dviračių (elektrinių dviračių) saugojimo / dalijimosi galimybę, krovinių dviračių saugojimo / dalijimosi galimybę ar kitų mikromobilumo priemonių. Kauno r. sav. atveju į tokią sistemą galėtų būti integruojamas ir vidaus vandens transportas. Tokiuose mazguose galima įrengti ir



paštomatus ar kitas panašaus pobūdžio paslaugas. Mazgų lokacijos parenkamos individualiai, bet gali būti įrengiamos tiek kaimiškose vietovėse (užtikrinant gerą viešojo transporto kursavimą), tiek urbanizuotose vietovėse, pvz. prie prekybos centrų, didelių logistikos įmonių ir pan. Tokie taškai gali veikti kaip katalizatorius esamai komercinei veiklai ar sudaryti prielaidas jai vystytis.



22 pav. Multimodalumo / kelionių konsolidacijos mazgus (šaltinis: <https://mobihubs.eu/>)

20 pav. pateiktoje alternatyvos Nr. II principinėje schemoje pažymėti Kauno miesto savivaldybėje numatyti/egzistuojantys multimodalumo mazgai. Jų pirminis šaltinis – Kauno miesto bendrasis planas ir Kauno miesto judumo planas. Šiuose dokumentuose buvo parinktos viešojo transporto persėdimo punktų ir P+R (angl. Park and ride) aikštelių lokacijos. Jų pagrindu galėtų būti vystomi šie mazgai. Kaip minėta 4 skyriuje, susisiekimo sistema funkcionuoja bendrai visame regione, todėl panašaus pobūdžio sprendinių (multimodalumo mazgų) įgyvendinimas ir vystymas turėtų būti koordinuojamas tarp abiejų savivaldybių. Rengiamo specialiojo plano koncepcijose rėmuose šių taškų lokacijos yra preliminaros ir sąlyginės, labiau atspindinčios idėją. Konkrečios tokios infrastruktūros lokacijos turėtų būti tikslinamos sprendinių įgyvendinimo etape. Matyti, kad Kauno miesto savivaldybėje šie taškai yra išdėstyti ant tų pačių jungčių, tik arčiau Kauno miesto branduolio.

Multimodalumo taškai vystomi vykdant pilotinius projektus ir jų tolimesnė plėtra vykdoma pagal pasiteisinusius rezultatus. Pirminiai pilotiniai projektai galėtų būti vykdomi užtikrinant turistinio mobilumo poreikius, pvz integruojant Vilkią, Kulautuvą, Zapyškį ir Kačerginę.

Svarbu, kad kelionių konsolidacijos taškai būtų orientuoti į vietinius gyventojus ir netinkami tranzitui aptarnauti (pvz. dėl elektromobilių krovimo aikštelių). Tam užtikrinti turi būti diegiamos atitinkamos vartotojų identifikavimo priemonės, kainodara ar kitos techninės priemonės, įgyvendinamos žemesniu lygmeniu.

Antroje alternatyvoje numatytos urbanistinių centrų / multimodalumo mazgų pasiekiamumo teritorijos. Jos apytiksliai apima teritorijas, nutolusias apie 5 km. (arba 15-20 minučių atstumu dviračiu, arba 10 min. atstumu autobusu). Šiose pasiekiamumo teritorijose turi būti užtikrinami tiek privežamieji viešojo transporto maršrutai (neapsiribojant), tiek prioritetiškai vystoma bevariklio transporto infrastruktūra.

Pagrindinių, struktūrinių ir prioritetinių gatvių skirstymas, konfigūracija, planuojami dviračių takai ir keliai/gatvės, gali būti tikslinamas sprendinių konkretizavimo stadijoje.

3 lentelė. Alternatyvų palyginamoji lentelė

KONCEPTUALŪS SPRENDINIAI	I ALTERNATYVA INTENSYVI PLĖTRA	II ALTERNATYVA SUBALANSUOTA PLĖTRA
<b>Akcentuojama</b>	Techninės infrastruktūros, susisiekimo komunikacijų plėtra	Darni sąveika, multimodalumas, organizacinės priemonės ir susisiekimo komunikacijų plėtra
<b>Gatvių ir kelių tinklas</b>	Vystomas kuo tolygiau visoje savivaldybėje, tačiau atliepiant demografines tendencijas. Teritorijose su mažėjančiu gyventojų skaičiumi infrastruktūra turi būti pakankama ją palaikant ir atnaujinant	Vystomas etapais, išskiriant prioritetus – pradžioje pagrindiniuose urbanistiniuose centruose, priemiestinėje zonoje, jungtyse su Kaunu. Kitu etapu papildančiuose centruose ir galiausiai tarp jų
<b>Gatvių ir kelių kategorijos</b>	Peržiūros sprendinių konkretizavime	Peržiūros sprendinių konkretizavime



<b>Viešasis transportas</b>	Vystytinas visoje savivaldybėje, tačiau atliepiant demografines tendencijas. Tobulinama esama infrastruktūra – laukimo paviljonai, informacijos stendai ir t.t.	Vystomas ir intensyvinamas. Kartu vystoma ir kita infrastruktūra (laukimo paviljonai, informacinė sistema, gerinamas pasiekiamumas ir t.t.)
<b>Dviračių infrastruktūra</b>	Vystytinas visoje savivaldybėje, tačiau atliepiant demografines tendencijas	Vystomas etapais, išskirtos pagrindinės ir kitos jungtys
<b>Darni sąveika</b>	Įgyvendinant bendrojo plano sprendinius (nedetalizuojama)	Siūloma vystyti multimodalumo / kelionių konsolidacijos mazgus (angl. mobihub). Mazgų pasiekiamumo teritorijose (apie 5 km.) užtikrinama dviračių infrastruktūra ir viešasis transportas

Rengiamu Kauno rajono savivaldybės teritorijos vietinės reikšmės kelių tinklo specialiuoju planu numatoma susisiekimo komunikacijų plėtra iš esmės urbanizuotose ir urbanizuojamose teritorijose. Šios teritorijos, principiniai jų sprendiniai yra pateikti šiuo metu rengiamame Kauno rajono savivaldybės teritorijos bendrajame plane (atliekamos baigiamojo etapo procedūros). Šiam dokumentui buvo atliktos strateginio pasekmių aplinkai vertinimo procedūros.

Specialiuoju planu numatomos susisiekimo komunikacijos nepatenka į saugomas, nekilnojamojo kultūros paveldo vertybių ar natūralių pievų ir ganyklų, pelkių ir šaltinių teritorijas.

Esamų susisiekimo komunikacijų vystymas šio specialiojo plano kontekste suprantamas kaip kokybinė plėtra, pvz dangos atnaujinimas ar rekonstravimas. Vietinės reikšmės kelių danga turi atitikti Lietuvos Respublikos nekilnojamojo kultūros paveldo apsaugos įstatymo, kultūros vertybių specialiųjų planų ir kitų su tuo susijusių teisės aktų reikalavimus.

## 2.5. Kita informacija

Rengiamas Kauno rajono savivaldybės teritorijos vietinės reikšmės kelių tinklo specialusis planas detalizuoja Kauno rajono savivaldybės teritorijos bendrojo plano keitimo sprendinius, kuriems buvo atliktos SPAV procedūros.

## 3. INFORMACIJA APIE NUMATOMĄ PLANO ĮGYVENDINIMO VIETĄ

### 3.1. Informacija apie numatomas alternatyvias plano įgyvendinimo vietas

Alternatyvių plano įgyvendinimo vietų nėra. Planas rengiamas Kauno rajono savivaldybės teritorijai. Planavimo objektas – Kauno rajono savivaldybės teritorijoje esami ir planuojami vietinės reikšmės keliai ir kitos susisiekimo komunikacijos.

### 3.2. Informacija apie kiekvieną numatomą plano įgyvendinimo vietą

Vadovaujantis planavimo organizatoriaus patvirtinta planavimo darbų programa, specialiojo plano įgyvendinimo vieta – Kauno rajono savivaldybės teritorija. Savivaldybę sudaro 25 seniūnijos.

#### 3.2.1. Teritorijos apsaugos statusas

Teritorijos apsaugos statusas rengiamame specialiajame plane išreiškiamas per šiuos teisės aktus (neapsiribojant):

- Lietuvos Respublikos saugomų teritorijų įstatymas;
- Lietuvos Respublikos nekilnojamojo kultūros paveldo apsaugos įstatymas;
- Gamtinio karkaso nuostatai;
- Specialiųjų žemės ir miško naudojimo sąlygų įstatymas;

#### Saugomų teritorijų apsauga:

Saugomos teritorijos – sausumos ir (ar) vandens plotai nustatytais aiškiomis ribomis, turintys pripažintą mokslinę, ekologinę, kultūrinę ir kitokią vertę ir kuriems teisės aktais nustatytas specialus apsaugos ir naudojimo režimas (tvarka). Lietuvos saugomų teritorijų sistemos steigimo tikslai: 1) išsaugoti ne tik gamtos ir kultūros paveldo vertybes, kraštovaizdžio ir biologinę įvairovę, bet ir 2) kraštovaizdžio ekologinę pusiausvyrą, 3) genetinį fondą, 4) atkurti gamtos išteklius, 5) sudaryti sąlygas

SPL-0580	42	73
----------	----	----

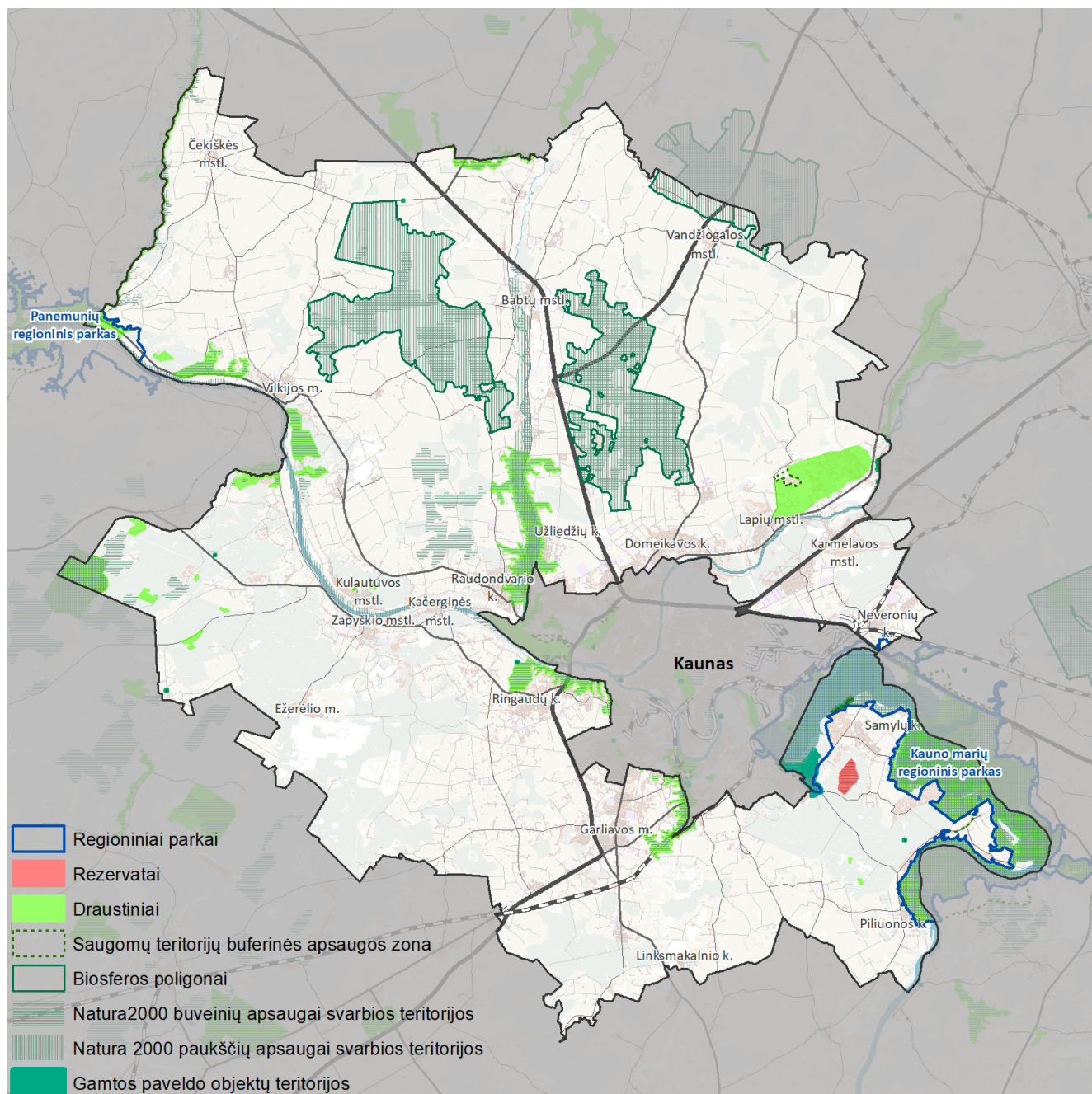
pažintinei rekreacijai, moksliniams tyrimams ir aplinkos būklės stebėjimams, 6) propaguoti gamtos ir kultūros paveldo vertybių apsaugą. Kryptingai suformuotai šalies saugomų teritorijų sistemai būdinga tai, kad saugomi:

- tiek unikalūs, tiek ir būdingi kraštovaizdžio kompleksai (nuo natūralių iki urbanizuotų);
- tiek gamtos, tiek kultūros paveldo kompleksai ir objektai;
- tiek gyvosios, tiek ir negyvosios gamtos kompleksai ir objektai.

Kauno rajono savivaldybės teritorijoje esančių saugomų teritorijų bei objektų sąrašai ir kita informacija pateikiama 3.4. poskyryje. Žemiau pateikiama saugomų teritorijų schema, stambesnio mastelio schema pateikiama prieduose.

**Specialiojo plano sprendiniai galioja tiek, kiek jie neprieštarauja saugomų teritorijų planavimo dokumentams ar kitiems teisės aktams.**

SPL-0580	43	73
----------	----	----



23 pav. Saugomos teritorijos Kauno r. sav.

**Nekilnojamojo kultūros paveldo apsauga:**

Remiantis Specialiųjų žemės naudojimo sąlygų įstatymo 60 str. 5 d. 1 p. nuostatomis draudžiama saugomo objekto teritorijoje naikinti ar kitaip žaloti saugomo objekto ir jo aplinkos autentiškumą bei vertingąsias savybes, registruotas Kultūros vertybių registre.

Remiantis Lietuvos Respublikos nekilnojamojo kultūros paveldo apsaugos įstatymo 11 str. 6 d. 1 p. nuostatomis kultūros paveldo objekto apsaugos nuo fizinio poveikio pozonyje (apsaugos



zonoje nuo fizinio poveikio) draudžiama veikla, galinti fiziškai pakenkti kultūros paveldo objekto vertingosioms savybėms, todėl įgyvendinant specialiojo plano sprendinius žemesniu lygmeniu turi būti atlikti visi reikalingi tyrimai ir imtasi reikalingų priemonių, kad būtų įgyvendintos Lietuvos Respublikos nekilnojamojo kultūros paveldo apsaugos įstatymo ir Specialiųjų žemės naudojimo sąlygų įstatymo reikalavimai.

Kultūros paveldo objektų bei vietovių teritorijose ir apsaugos zonose planuojama veikla reglamentuojama nekilnojamojo kultūros paveldo apsaugos specialiaisiais planais bei kultūros paveldo apsaugą reglamentuojančiais teisės aktais. Numatant statybos ar žemės kasimo darbus kultūros paveldo objektų teritorijoje, kurių vertingųjų savybių pobūdis – archeologinis, teritorijoje, privalu vykdyti paveldo tvarkybos reglamento PTR 2.13.01:2022 „Archeologinio kultūros paveldo tvarkyba“, nuostatas. Vadovautis Paveldo tvarkybos reglamentu PTR 2.13.01:2022 „Archeologinio kultūros paveldo tvarkyba“, 7.8.p nuostatomis, jei „*numatoma vykdyti didelės apimties žemės judinimo darbus (rengti karjerus, kasti tvenkinius, tiesti susisiekimo komunikacijas, inžinerinius tinklus bei statyti jiems funkcionuoti būtinus statinius ir kt.), keičiančius reljefą daugiau nei 1 ha plote*“, žemės kasimo vietose būtina atlikti archeologinius tyrimus.

Vykdam statybos darbus teritorijose, nepatenkančiose į kultūros vertybių teritorijas ir apsaugos zonas, vadovautis LR Nekilnojamojo kultūros paveldo apsaugos įstatymo 9 str. 3 d.

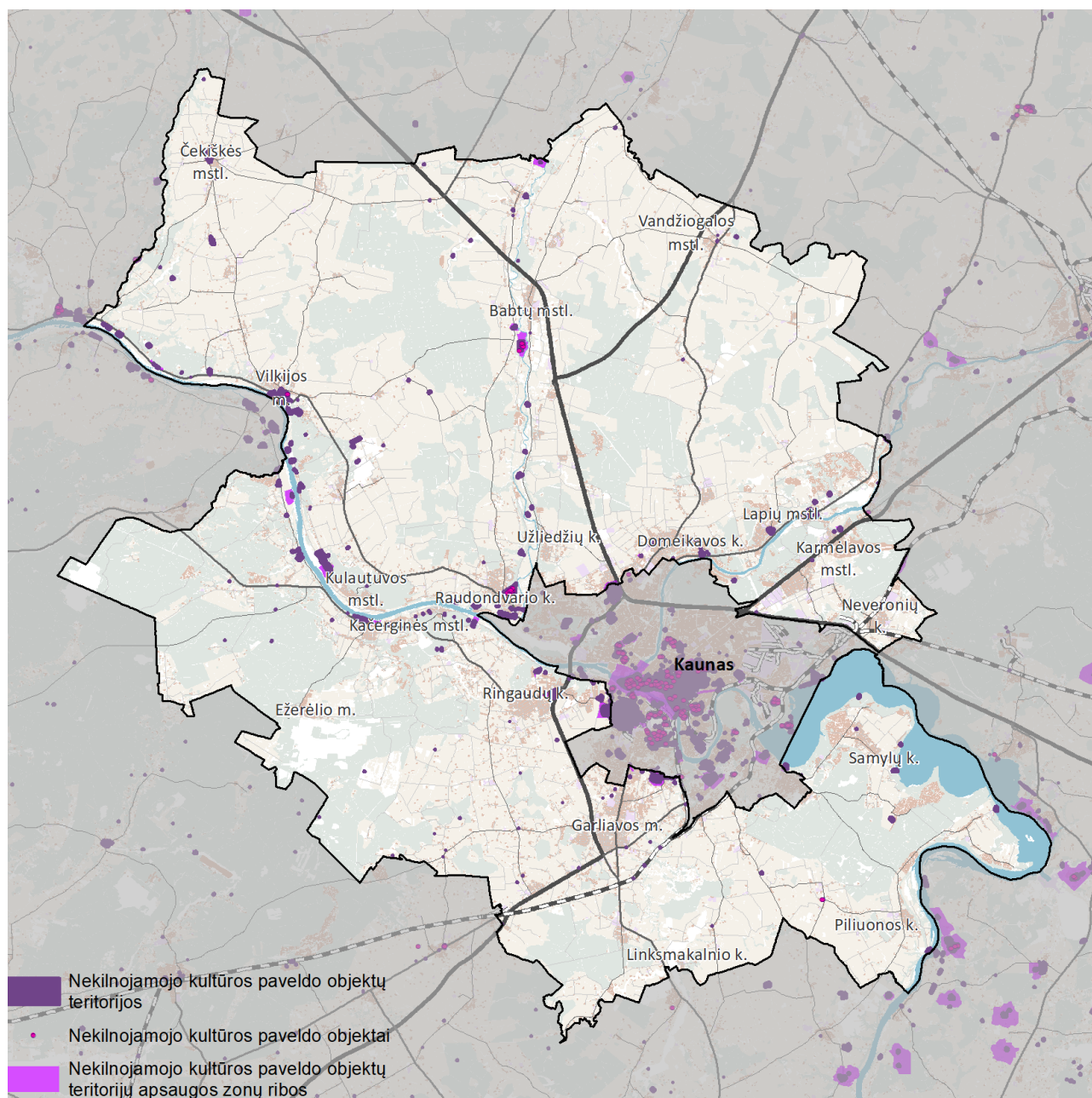
Specialiuoju planu planuojamos susisiekimo komunikacijos nei I, nei II alternatyvos atveju nepatenka į nekilnojamojo kultūros paveldo objektų teritorijas ir jų apsaugos zonas. Į nekilnojamojo kultūros paveldo objektų teritorijas patenka Kauno rajono bendrajame plane numatomo aplinkelio atkarpa (47 m) (Raudondvario senovės gyvenvietė, unikalus Nr. 16496). Pagal Kauno rajono bendrojo plano sprendinius į nekilnojamojo kultūros paveldo objektų apsaugos zonas patenka 4 suplanuotos kelių/gatvių atkarpos (Zapyškio senųjų kapinių koplyčia, unikalus Nr. 1378, 62 m; Zapyškio Šv. Jono Krikštytojo bažnyčia unikalus Nr. 972, 182 m; Pyplių piliakalnis su gyvenvieta, unikalus Nr. 23729, 60 m; Gamtininko, biologo Tado Ivanausko Obelynės sodyba, unikalus Nr. 30812, 32 m). Perspektyvinės, suplanuotos gatvės ir keliai. Pagal vietovės lygmens TPD sprendinius ir VĮ Registrų centras adresų registro duomenų bazę į nekilnojamojo kultūros paveldo objektų apsaugos zonas patenka 7 perspektyvinės, suplanuotos gatvės / keliai (Kauno tvirtovės 3-asis fortas, unikalus Nr. 26352, 95 m; Kauno tvirtovės tarpinės kareivinės, unikalus Nr. 26546, 45 m; Šančių piliakalnis, vad. Kepeliušu, Pikelnia, unikalus Nr. 5056, 10 m; Kauno tvirtovės tarpinės kareivinės, unikalus Nr. 26545, 18 m; Kauno tvirtovės 9-asis fortas ir Memorialas nacizmo aukų atminimui, unikalus Nr. 10452, 116 m). Specialiuoju

SPL-0580	45	73
----------	----	----

planu numatytos vystyti esamos susisiekimo jungtys patenka į šias kultūros vertybių teritorijas: Vilkijos senojo miesto vieta (23759), Zapyškio senojo miesto vieta (17226), Čekiškės miestelio istorinė dalis (17075), Vilkija (17123).

Kauno rajone dominuoja archeologinis, architektūrinis-statinių ir statinių paveldas, dvarų ir dvarų sodybų, inžinerinis. Paveldo objektų išsidėstymas pateikiamas žemiau paveiksle.

Į savivaldybės administracines ribas patenka 237 paveldo objektai, jų sąrašas pateikiamas 3.4. poskyryje.



24 pav. Nekilnojamasis kultūros paveldas Kauno r. sav.

### **Gamtinio karkaso teritorijos:**

Gamtinis karkasas jungia įvairias teritorijas: rezervatus, draustinius, valstybinius parkus, atkuriamuosius ir genetinius sklypus, ekologinės apsaugos zonas, taip pat miškų ūkio, gamtines rekreacines ir ekologiškai svarbias agrarines teritorijas. Remiantis aukščiau minėta geoekologine koncepcija gamtinį karkasą sudaro:

- geoekologinės takoskyros – teritorijų juostos, jungiančios ypatinga ekologine svarba bei jautrumu pasižyminčias vietas: upių aukštupius, vandenskyras, aukštumų ežerynus, kalvynus, pelkynus, priekrantes, požeminių vandenų intensyvaus maitinimo ir karsto paplitimo plotus. Jos skiria stambias gamtines ekosistemas ir palaiko bendrąją gamtinio kraštovaizdžio ekologinę pusiausvyrą;
- geosistemų vidinio stabilizavimo arealai – teritorijos, galinčios pakeisti šoninį nuotėkį ar kitus gamtinės migracijos srautus, taip pat reikšmingos biologinės įvairovės požiūriu: želdinių masyvai ir grupės, natūralios pievos, pelkės bei kiti vertingi stambiųjų geosistemų ekotopai. Šios teritorijos kompensuoja neigiamą ekologinę įtaką gamtinėms geosistemoms;
- migracijos koridoriai – slėniai, raguvynai bei dubakloniai, kitos teritorijos, kuriomis vyksta intensyvi medžiagų, energijos ir gamtinės informacijos srautų apykaita ir augalų bei gyvūnų rūšių migracija.

Gamtiniame karkase esančiuose rezervatuose, draustiniuose, valstybiniuose parkuose, biosferos monitoringo (stebėsenos) teritorijose, ekologinės apsaugos zonose, atkuriamuosiuose ir genetiniuose sklypuose veiklos apribojimus nustato LR Saugomų teritorijų įstatymas, gamtinio karkaso nuostatai, kiti veiklą saugomose teritorijose reglamentuojantys dokumentai.

Gamtinis karkasas suprantamas kaip vientisas gamtinio ekologinio kompensavimo teritorijų tinklas, užtikrinantis ekologinę kraštovaizdžio pusiausvyrą, gamtinius ryšius tarp saugomų teritorijų, kitų aplinkosaugai svarbių teritorijų ar buveinių, taip pat augalų ir gyvūnų migraciją tarp jų.

Gamtinio pobūdžio saugomas ir kitas ekologiškai svarbias teritorijas, užtikrinančias kraštovaizdžio ekologinę pusiausvyrą, į krašto tvarkymą subalansuojančią bendrą sistemą jungia gamtinis karkasas.

Gamtinio karkaso teritorijose veikla gali būti vykdoma tik įvertinus jos poveikį gamtiniam kraštovaizdžiui ir biologinei įvairovei teisės aktų nustatyta tvarka, numčius ir įgyvendinus įvairiapuses priemones antropogeniniam poveikiui kompensuoti, gamtiniam kraštovaizdžiui ir biologinei įvairovei

išsaugoti ar atkurti. Gamtiniame karkase apribojimus nustato LR Aplinkos apsaugos įstatymas, LR Saugomų teritorijų įstatymas, Gamtinio karkaso nuostatai bei eilė kitų, veiklą reglamentuojančių dokumentų.

Nacionalinės ir regioninės reikšmės gamtinio karkaso teritorijose ir ne miško žemėje numatomi/rekonstruojami vietinės reikšmės keliai turi būti apželdinami medžių ir/ar krūmų juostomis. Rekonstruojant gamtinio karkaso teritorijose esančius ar jį kertančius kelius, eismo saugumui užtikrinti galima šalinti medžius tik tuo atveju, jei numatomas naujų želdinių įveisimas, derinant ekologinius ir eismo saugumo reikalavimus. Įgyvendinant specialiojo plano sprendinius pagal poreikį turi būti užtikrinamos reikiamos prevencinės natūralių ir pusiau natūralių buveinių fragmentacijos mažinimui. Konkrečios priemonės parenkamos žemesniu lygmeniu rengiant vietovės lygmens teritorijų planavimo dokumentus ir/ar techninius projektus.

Remiantis Kauno rajono savivaldybės teritorijos bendrojo plano 2-uoju keitimu gamtinio karkaso teritorinę sudėtį Kauno rajono savivaldybėje sudaro:

Geoekologinė takoskyra:

- Rajoninės reikšmės;

Migraciniai koridoriai:

- Nacionalinės reikšmės;
- Regioninės reikšmės;
- Rajoninės ir vietinės reikšmės;

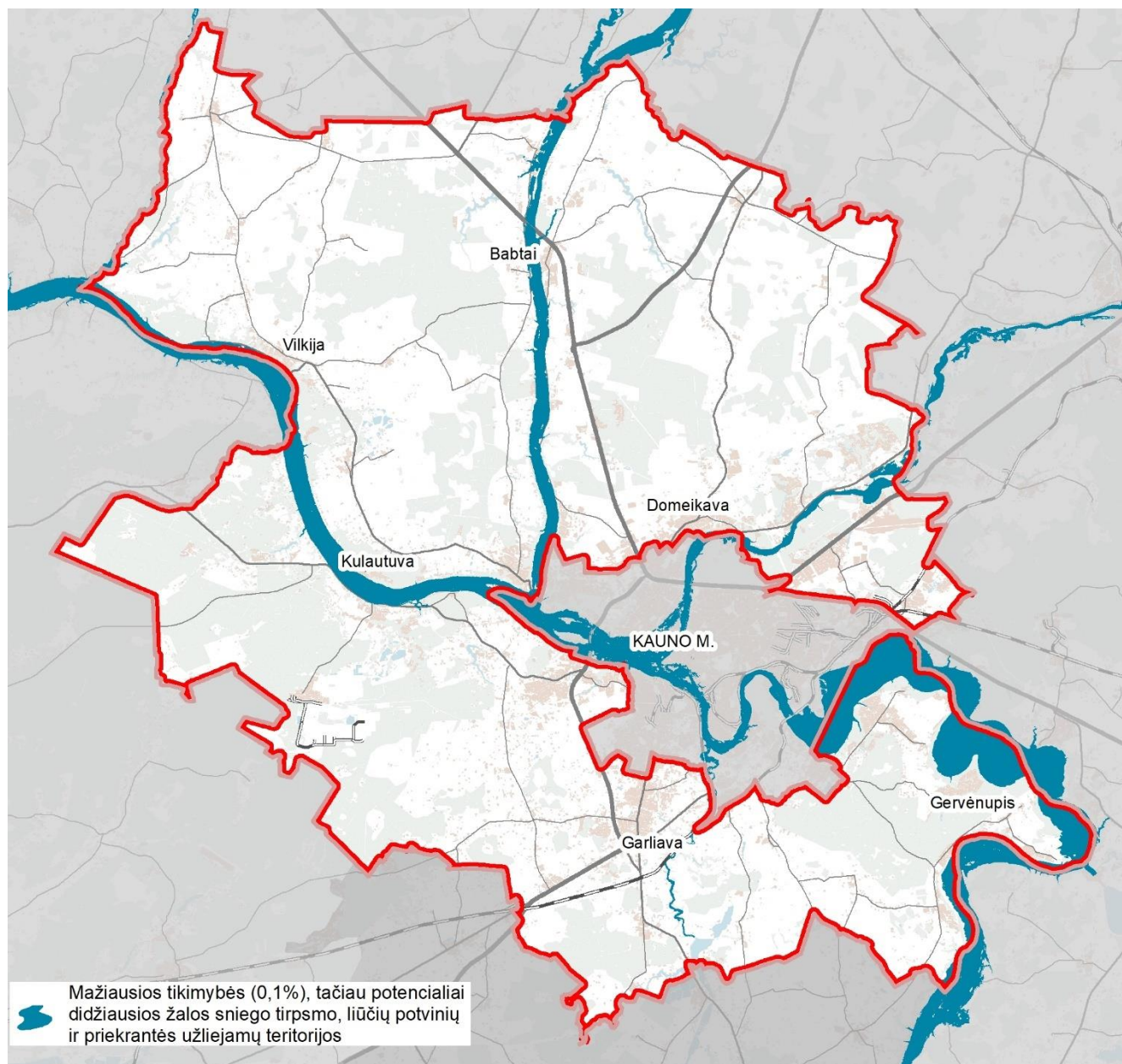
Vidinio stabilizavimo arealai:

- Rajoninės ir vietinės reikšmės.

**Potvynių rizikos teritorijos**

Įgyvendinant specialiojo plano sprendinius, būtina vadovautis Potvynių grėsmės ir rizikos žemėlapiais (<https://potvyniai.aplinka.lt/map>) bei taikyti potvynių rizikos valdymo planuose numatytas priemones. Specialiąsias žemės naudojimo sąlygas potvynių grėsmės teritorijose reglamentuoja LR specialiųjų žemės naudojimo sąlygų įstatymo 10 sk. 104 straipsnis.





25 pav. Potvynių grėsmės ir rizikos schema

### 3.2.2. Teritorijoje randamos saugomos gyvūnų ar augalų rūšys ir/ar natūralios buveinės, kitos saugotinos gamtinės ar kultūros paveldo vertybės

Kauno rajono savivaldybės teritorijoje yra randamos saugomos gyvūnų ir augalų rūšys, buveinės bei kitos saugotinos gamtinės, kultūros paveldo vertybės.

Biologinės įvairovės apsaugos sistemai Kaišiadorių rajono savivaldybėje priklauso šios Europos ekologinio tinklo Natura 2000 teritorijos:

- buveinių apsaugai svarbios teritorijos (BAST);
- paukščių apsaugai svarbios teritorijos (PAST).

Svarbiausios saugomos teritorijos, užtikrinančias gamtinio kraštovaizdžio apsaugą, yra gamtinės bei kompleksinio tipo ypač saugomos teritorijos, kurioms taikomas konservacinių (gamtos vertybių išsaugojimo) interesų prioritetas, t.y. valstybiniai gamtiniai rezervatai, biosferos rezervatai, valstybiniai ir savivaldybių draustiniai, valstybiniai parkai ir biosferos poligonai. Kauno raj. sav. kompleksines saugomas teritorijas sudaro: dalis Kauno marių regioninio parko, dalis Panemunių regioninio parko, Babtų-Varluvos miškų biosferos poligonas, Padauguvos miško biosferos poligonas, dalis Labūnavos miško biosferos poligono.

Savivaldybės teritorijos biologinės įvairovės apsaugos sistemą užtikrina formuojamas europinę biologinę svarbą turinčių Natura 2000 teritorijų tinklas. Didelė dalis išskirtų Natura 2000 teritorijų dėl jų ekologinės vertės jau anksčiau buvo paskelbtos saugomomis teritorijomis. Natura 2000 teritorijose turi būti garantuojama, kad ekologinė vertė, dėl kurios jos buvo įjungtos į Natura 2000 tinklą, nebus pabloginta. Teritorijos naudojimas žemės ūkio, miškų ūkio, žuvininkystės ar kitais tikslais išlaikomas ankstesnių apimčių, jeigu jis nedaro neigiamo ilgalaikio poveikio natūralioms buveinėms ir rūšims.

Natūralios pievos ir ganyklos, pelkės ir šaltiniai – tai neatskiriama Lietuvos kraštovaizdžio ir kultūros dalis. Šios ekosistemos atlieka svarbų vaidmenį gamtoje ir mūsų visų gyvenime. Sugerdamos anglies dvideginį iš atmosferos ir stabilizuodamos drėgmės režimą, jos yra svarbios daugelio organizmų rūšių, įskaitant paukščius ir natūralius augalų apdulkintojus, buveinės. Šioms teritorijoms taikomos specialiosios žemės naudojimo sąlygos (SŽNS). Natūralios pievos ir ganyklos – neariami, nesausinami, nepersėjami žolynai, kuriuose vyrauja natūralūs laukiniai augalai, saugotini dėl jų svarbos žemės ūkio naudmenų plotų biologinei įvairovei. Pagal SŽNS natūralias pievas ir ganyklas draudžiama suarti, sausinti arba kitaip keisti jų žolynų būklę ir sudėtį, užsodinti želdiniais ar įveisti mišką.

Natūralios pievos ir ganyklos, pelkės ir šaltinių teritorijos dengia 1594,71 ha Kauno rajono savivaldybės. Šių teritorijų ribos atvaizduotos pridedamoje Saugomų teritorijų schemoje M 1: 25000.

Žemiau pateikiamas saugomų teritorijų sąrašas.

3 lentelė. Saugomos teritorijos Kauno r. sav. ar besiribojančios

Eil. Nr.	Saugomos teritorijos pavadinimas	Steigimo tikslas
<b>Regioniniai parkai</b>		
1.	Panemunių regioninis parkas	išsaugoti Nemuno žemupio kraštovaizdį, jo gamtinę ekosistemą bei kultūros paveldo vertybes

2.	Kauno marių regioninis parkas	išsaugoti unikalų Kauno marių tvenkinio žemutinės dalies kraštovaizdį, jo gamtinę ekosistemą bei kultūros paveldo vertybes
3.	Nemuno kilpų regioninis parkas	išsaugoti Vidurio Lietuvos lygumų geobotaninio rajono miško augalijos kompleksą Nemuno šlaituose su retų rūšių augalų augimvietėmis
<b>Draustiniai</b>		
4.	Paštuvos botaninis draustinis	išsaugoti erozinio senslėnio tipo Nevėžio upės slėnio kraštovaizdį
5.	Nevėžio kraštovaizdžio draustinis	išsaugoti paukščių perėjimo ir poilsio migracijų metu vietą Pietvakarių Lietuvoje
6.	Novaraisčio ornitologinis draustinis	išsaugoti būdingos pietinių drugių rūšių populiacijos etaloną
7.	Ringovės entomologinis draustinis	išsaugoti marių šlaituose esančias Europos Bendrijos svarbos 5130 Kadagynų, 6210 Stepinių pievų, 7220 *Šaltinių su besiformuojančiais tufais, 9180 *Griovų ir šlaitų miškų buveines, retas ir nykstančias augalų rūšis (boloninį katilėlį, melsvąjį gencijoną, dirvinį česnaką, gauruotąjį gvazdiką);
8.	Arlaviškių botaninis draustinis	išsaugoti Kauno marių centrinės erdvės su aukštais Nemuno slėnio šlaitais, didžiosiomis atodangomis Rumšiškių miške kraštovaizdį, slėnio šlaitams būdingų augaviečių miškus, išsaugoti ir eksponuoti archeologijos vertybes (Samylų piliakalnį su gyvenviete, Samylų II piliakalnį, Viršužiglio dvarvietę, Dovainonių, Kapitoniškių pilkapynus, Dovainonių, Kapitoniškių piliakalnį) bei vienkiemio kaimo teritorijos užstatymo pobūdį Kapitoniškėse
9.	Kauno marių kraštovaizdžio draustinis	išsaugoti ir eksponuoti XV ir XX amžių pradžios gynybinių įtvirtinimų – Geležinkelio (Palemono) forto liekanų su blindažų grandine kompleksą, Vieškūnų piliakalnio ir senovės gyvenvietės teritoriją
10.	Palemono gynybinių įtvirtinimų archeologinis draustinis	išsaugoti Nemuno slėnio žemutinės terasos teritoriją, kurioje gausu užliejamų pievų, įvairaus dydžio pelkių, ir retas paukščių rūšis (juodakrūtį bėgiką, gaiduką, raudonkojį tuliką, didžiąją kuolingą) ir jų perimvietes bei retųjų augalų rūšis (raudonąją ir baltijinę gegūnę, vyriškąją gegužraibę, mėlynąjį palemoną, paprastąjį kardelį, šiurkštųjį katilėlį)
11.	Piliuonos botaninis-zoologinis draustinis	išsaugoti saugomų paukščių rūšis (didįjį baurį, plovinę ir ilgasnape vištes, švygždą, didžiąją ir mažąją krakšles, laukį, kragą, nendrinę lingę, šaukštasnapę antį, pilkąją antį, rudę)
12.	Arlaviškių ornitologinis draustinis	išsaugoti Liekės upelio erozinio slėnio kraštovaizdį Nemuno žemupio ruože

13.	Liekės kraštovaizdžio draustinis	išsaugoti Jiesios upės slėnio kraštovaizdį su raiškiomis atodangomis, eroziniais šlaitais ir krantais; retas augalų rūšis
14.	Jiesios kraštovaizdžio draustinis	išsaugoti kalninių apsiuvų populiaciją ir kitas retas vabzdžių rūšis
15.	Nerėpos entomologinis draustinis	išsaugoti žiobrių nerštavietes, Europos Bendrijos svarbos rūšis: Baltijos lašišką, šlakį, kartuolę, mažąją nėgę, paprastąjį kirtiklį, paprastąjį kūjagalvį, pleištinę skėtę, ovaliąjį geldutę, ūdrą
16.	Dubysos ichtiologinis draustinis	išsaugoti žiobrių nerštavietes, Europos Bendrijos svarbos rūšis: Baltijos lašišką, šlakį, kartuolę, mažąją nėgę, paprastąjį kirtiklį, paprastąjį kūjagalvį, pleištinę skėtę, ovaliąjį geldutę, ūdrą
17.	Lapių geomorfologinis draustinis	išsaugoti moreniniame gūbryje susiformavusio erozinio raguvyno išlikusius fragmentus
18.	Naujosios Fredos teriologinis draustinis	išsaugoti šikšnosparnių žiemojimo vietas
19.	Nemuno ir Nevėžio santakos kraštovaizdžio draustinis	išsaugoti Nemuno ir Nevėžio santakos kraštovaizdžio grožį bei gamtos ir kultūros vertybes kaip mokslo, rekreacijos ir sveiko miesto išteklius; išsaugoti neapstatytą natūralų Nemuno slėnį kaip mikroklimatinę ir aerodinaminę žaliąją juostą ir migracinį miesto gamtinio karkaso koridorių; išsaugoti Nemuno ir Nevėžio upių šlaitų bei slėnių želdinius kaip miesto žaliųjų plotų sistemos dalį.
20.	Žagariškių teriologinis draustinis	išsaugoti šikšnosparnių žiemojimo vietas
21.	Aluonos hidrografinis draustinis	išsaugoti gilaus slėnio su raiškiomis erozinėmis formomis vidutiniškai vingiuotą Aluonos žemupį bei vidurupį
22.	Sąnašos teriologinis draustinis	išsaugoti šikšnosparnių žiemojimo vietas
23.	Karkazų teriologinis draustinis	išsaugoti šikšnosparnių žiemojimo vietas
24.	Seredžiaus kraštovaizdžio draustinis	išsaugoti vertingą Nemuno ir Dubysos santakos kraštovaizdį, Seredžiaus miestelio gatvių tinklą ir erdvinę struktūrą, Seredžiaus piliakalnį su senovės gyvenviete, Seredžiaus piliavietę, senojo miesto vietą ir kapinyną, Belvederio dvaro sodybą
25.	Kamšos botaninis-zoologinis draustinis	išsaugoti gyvūnus, taip pat retus augalus ir jų augimvietes
26.	Berūkštinės miško pušies genetinis draustinis	išsaugoti Berūkštinės miško paprastosios pušies (Pinus sylvestris L.) populiacijos genetinę įvairovę kintančios aplinkos sąlygomis ir užtikrinti šios populiacijos atsikūrimą arba atkūrimą jos dauginamąja medžiaga
27.	Braziūkų miško pušies I genetinis draustinis	išsaugoti Braziūkų miško paprastosios pušies (Pinus sylvestris L.) populiacijos genetinę įvairovę kintančios aplinkos sąlygomis ir užtikrinti šios populiacijos atsikūrimą arba atkūrimą jos dauginamąja medžiaga
28.	Braziūkų miško pušies II genetinis draustinis	išsaugoti Braziūkų miško paprastosios pušies (Pinus sylvestris L.) populiacijos genetinę įvairovę kintančios aplinkos sąlygomis ir



		užtikrinti šios populiacijos atsikūrimą arba atkūrimą jos dauginamąja medžiaga
29.	Stanislavos miško pušies genetinis draustinis	Išsaugoti Stanislavos miško paprastosios pušies ( <i>Pinus sylvestris</i> L.) populiacijos genetinę įvairovę kintančios aplinkos sąlygomis ir užtikrinti šios populiacijos atsikūrimą arba atkūrimą jos dauginamąja medžiaga
30.	Paryžinės miško eglės genetinis draustinis	Išsaugoti Paryžinės miško paprastosios eglės ( <i>Picea abies</i> (L.) populiacijos genetinę įvairovę kintančios aplinkos sąlygomis ir užtikrinti šios populiacijos atsikūrimą arba atkūrimą jos dauginamąja medžiaga
31.	Paryžinės miško pušies I genetinis draustinis	Išsaugoti Paryžinės miško paprastosios pušies ( <i>Pinus sylvestris</i> L.) populiacijos genetinę įvairovę kintančios aplinkos sąlygomis ir užtikrinti šios populiacijos atsikūrimą arba atkūrimą jos dauginamąja medžiaga
32.	Paryžinės miško pušies II genetinis draustinis	Išsaugoti Paryžinės miško paprastosios pušies ( <i>Pinus sylvestris</i> L.) populiacijos genetinę įvairovę kintančios aplinkos sąlygomis ir užtikrinti šios populiacijos atsikūrimą arba atkūrimą jos dauginamąja medžiaga
33.	Dubravos miško pušies I genetinis draustinis	Išsaugoti Dubravos miško paprastosios pušies ( <i>Pinus sylvestris</i> L.) populiacijos genetinę įvairovę kintančios aplinkos sąlygomis ir užtikrinti šios populiacijos atsikūrimą arba atkūrimą jos dauginamąja medžiaga
34.	Dubravos miško pušies II genetinis draustinis	Išsaugoti Dubravos miško paprastosios pušies ( <i>Pinus sylvestris</i> L.) populiacijos genetinę įvairovę kintančios aplinkos sąlygomis ir užtikrinti šios populiacijos atsikūrimą arba atkūrimą jos dauginamąja medžiaga
35.	Karklės kraštovaizdžio draustinis	Išsaugoti raiškų Karklės upės žemupio slėnio kraštovaizdį ir upėtakių nerštavietes.
<b>Rezervatai</b>		
36.	Dubravos rezervatinė apyrbė	Išsaugoti retoms miško augavietėms, našioms spygliuočių medynams ir kitoms augalų bendrijoms
<b>Biosferos poligonai</b>		
37.	Babtų-Varlupos miškų biosferos poligonas	Išsaugoti Babtų-Varlupos miškų ekosistemą, ypač siekiant išlaikyti vidutinio genio ( <i>Dendrocopos medius</i> ) ir baltnugario genio ( <i>Dendrocopos leucotos</i> ) populiacijas teritorijoje
38.	Padauguvos miško biosferos poligonas	Išsaugoti Padauguvos miško ekosistemą, ypač siekiant išlaikyti tripirščio genio ( <i>Picoides tridactylus</i> ) ir baltnugario genio ( <i>Dendrocopos leucotos</i> ) populiacijas teritorijoje
39.	Labūnavos miško biosferos poligonas	Išsaugoti Labūnavos miško ekosistemą, ypač siekiant išlaikyti mažojo erelio rėksnio ( <i>Aquila pomarina</i> ) populiaciją teritorijoje
<b>Geologiniai gamtos paveldo objektai</b>		
40.	Žiegždrių atodanga	Išsaugoti paskutiniojo ledynmečio ir poledynmečio gerai išlikusį nuogulų pjūvį, liudijantį sudėtingą ledyno atsitraukimo,

		prieledyninių marių raidos ir klimato kaitos paleogeografiją šiame regione
41.	Stavidvario atodanga	Išsaugoti atodangą, kurioje galima susipažinti, kaip viduriniojo ir vėlyvojo pleistoceno metu susiklostė moreniniai ir tarpmoreniniai sluoksniai bei kokios uolienos juos sudaro
42.	Kalniškių konglomeratų atodanga	Išsaugoti Lietuvoje retai pasitaikančią didelę konglomerato ir smiltainio atodangą su gerai išlikusiomis sluoksniuotumo tekstūromis, kalcio konkretijomis, apnašomis bei stalaktitų užuomazgomis
43.	Karalgirio akmuo	-
44.	Akmuo Gaidelis	-
<b>Natūra2000 buveinių apsaugai svarbios teritorijos</b>		
45.	Kauno marios	Ribos sutampa su Kauno marių regioninio parko ribomis, išskyrus dalį rekreacinio ir gyvenamojo prioriteto zonų
46.	Kamšos miškas	Ribos sutampa su Kamšos valstybinio botaninio-zoologinio draustinio ribomis.
47.	Nevėžio žemupys	Patenka į Nevėžio kraštovaizdžio draustinį (dalis draustinio).
48.	Žagariškių fortas	Ribos sutampa su Kauno rajono savivaldybės Žagariškių teriologinio draustinio ribomis
49.	Naujosios Fredos fortas	Ribos sutampa su Kauno raj. savivaldybės Naujosios Fredos teriologinio draustinio ribomis.
50.	Neries upė	Dalis patenka į Neries regioninį parką ir Budelių kraštovaizdžio draustinį.
51.	Pakarklės miškas	Ribos sutampa su Paštuvos valstybinio botaninio draustinio ribomis
52.	Labūnavos miškas	Patenka į Labūnavos miško biosferos poligoną
53.	Ringovės miškai	Ribos sutampa su Ringovės valstybinio entomologinio draustinio ribomis.
54.	Nemuno upė Panemunių regioniniame parke	Patenka į Panemunių regioninį parką (dalis Nemuno kraštovaizdžio draustinio, parko ekologinės apsaugos ir rekreacinio prioriteto zonų)
55.	Jiesios upė ir jos slėniai	Ribos sutampa su Jiesios valstybinio kraštovaizdžio draustinio ribomis
56.	Dubravos sengirė	Ribos sutampa su Dubravos rezervatinės apyrbės ribomis
57.	Padauguvos miškas	Teritorija patenka į Padauguvos miško biosferos poligoną (dalis poligono)
58.	Babtų-Varlūvos miškai	Teritorija patenka į Babtų-Varlūvos miškų biosferos poligoną (dalis poligono)

59.	Gelnų miškas	Teritorija patenka į Labūnavos miško biosferos poligoną (dalis poligono)
60.	Aluonos upė ir jos slėniai	Ribos sutampa su Aluonos hidrografinio draustinio ribomis
61.	Kačerginės apylinkės	-
62.	Padauguvos miškas II	Pilnai patenka į Padaugos miško biosferos poligoną
63.	Liekės apylinkės	-
64.	Karklės-Nerėpos apylinkės	-
65.	Nevėžio žemupys II	-
66.	Kamšos miškas II	-
67.	Kazlų Rūdos miškas IV	-
68.	Žėbiškių ir Lomankos miškai	-
69.	Dubysos vidurupis ir žemupys	Patenka į Dubysos valstybinį ichtiologinį draustinį, Ariogalos botaninis draustinį bei Dubysos ir Panemunių regioninius parkus
<b>Natūra2000 paukščių apsaugai svarbios teritorijos</b>		
70.	Nemuno upės pakrantės ir salos tarp Kulautuvos ir Smalininkų	Mažosios žuvėdros ( <i>Sterna albifrons</i> ) apsaugai
71.	Novaraistis	Migruojančių gervių ( <i>Grus grus</i> ), upinės žuvėdros ( <i>Sterna hirundo</i> ) sankaupų vietos apsaugai
72.	Kauno marios	Juodųjų peslių ( <i>Milvus migrans</i> ), plovinių vištelių ( <i>Porzana parva</i> ), tulžių ( <i>Alcedo atthis</i> ) apsaugai
73.	Padauguvos miškas	Baltnugarių genių ( <i>Dendrocopos leucotos</i> ), tripirščių genių ( <i>Picoides tridactylus</i> ) apsaugai
74.	Nevėžio upės slėnis	Griežlės ( <i>Crex crex</i> ) apsaugai
75.	Labūnavos miškas	Mažųjų erelių rėksnių ( <i>Aquila pomarina</i> ) apsaugai
76.	Babtų-Varluvos miškai	Vidutinių margųjų genių ( <i>Dendrocopos medius</i> ), baltnugarių genių ( <i>Dendrocopos leucotos</i> ) apsaugai
77.	Dubysos upės slėnis	Griežlės ( <i>Crex crex</i> ), tulžių ( <i>Alcedo atthis</i> ) apsaugai
<b>Botaniniai gamtos paveldo objektai</b>		
78.	Dubravos arboretumas	Išsaugoti gamtos paveldo objektą-dendrologinį rinkinį, kurį sudaro dendrologiniu požiūriu vertingi želdynai bei kiti estetiniu požiūriu vertingi augalai
79.	Girionių parkas	Išsaugoti gamtos paveldo objektą-dendrologinę vertę turintį parką, kurį sudaro dendrologiniu požiūriu vertingi želdynai bei kiti estetiniu požiūriu vertingi augalai
80.	Dubravos Dvyniai	Išsaugoti Labūnavos miško ekosistemą, ypač siekiant išlaikyti mažojo erelio rėksnio ( <i>Aquila pomarina</i> ) populiaciją teritorijoje
81.	Karvelių ąžuolas	-
82.	liepa Motinėlė	-



83.	Žiglos maumedis	-
84.	Žiegdrių liepa	Išsaugoti įspūdingų matmenų liepą
85.	Vaičiūnų klevas	Išsaugoti įspūdingų matmenų klevą

4 lentelė. Nekilnojamojo kultūros paveldo objektai Kauno r. sav.

Eil. Nr.	Unikalus kodas	Pavadinimas	Statusas
1.	22372	Varpinė	Valstybės saugomas
2.	22371	Švč. M. Marijos Škaplierinės bažnyčia	Valstybės saugomas
3.	1377	Antkapinis koplytstulpis	Valstybės saugomas
4.	26176	Antkapinis koplytstulpis	Valstybės saugomas
5.	1376	Antkapinis koplytstulpis	Valstybės saugomas
6.	26276	Babtyno dvaro sodybos, vad. Žemaitkiemiu, svirnas	Valstybės saugomas
7.	1372	Babtyno dvaro sodybos, vad. Žemaitkiemiu, koplytstulpis	Valstybės saugomas
8.	26277	Babtyno dvaro sodybos, vad. Žemaitkiemiu, lobynas	Valstybės saugomas
9.	16023	Babtyno dvaro sodybos, vad. Žemaitkiemiu, rūmai	Valstybės saugomas
10.	26278	Babtyno dvaro sodybos, vad. Žemaitkiemiu, kluonas	Valstybės saugomas
11.	26279	Babtyno dvaro sodybos, vad. Žemaitkiemiu, tvarto liekanos	Valstybės saugomas
12.	25734	Raudondvario dvaro sodybos tvora ir vartai	Paminklas
13.	25730	Raudondvario dvaro sodybos ūkvedžio namas	Paminklas
14.	25725	Raudondvario dvaro sodybos rūmai	Paminklas
15.	25733	Raudondvario dvaro sodybos pietų svirnas	Paminklas
16.	25732	Raudondvario dvaro sodybos šiaurės svirnas	Paminklas
17.	25726	Raudondvario dvaro sodybos šiaurės oficina	Paminklas
18.	25727	Raudondvario dvaro sodybos pietų oficina	Paminklas
19.	25735	Raudondvario dvaro sodybos parkas	Paminklas
20.	25729	Raudondvario dvaro sodybos žirgyno pastatas	Paminklas
21.	25731	Raudondvario dvaro sodybos ledainė	Paminklas
22.	25728	Raudondvario dvaro sodybos oranžerija	Paminklas
23.	23759	Vilkijos senojo miesto vieta	Valstybės saugomas
24.	2376	Vilkijos senojo miesto vieta	Valstybės saugomas
25.	33176	Brūžės senovės gyvenvietė	Registrinis
26.	30287	Lietuvos partizanų kovos ir žūties vieta	Valstybės saugomas
27.	35416	Žvirgždės dvarvietė	Registrinis
28.	26352	Pirmojo pasaulinio karo gynybinių įtvirtinimų linijos prie Kauno tvirtovės Domeikavoje pirmas šaudymo lizdas	Valstybės saugomas
29.	33005	Kauno tvirtovės 3-asis fortas	Registrinis

30.	20628	Didžiųjų Ibėnų Švč. Dievo Motinos Ėmimo į dangų sentikių cerkvė	Registrinis
31.	27576	Koplytstulpis Stepono Dariaus ir Stasio Girėno skrydžiui atminti Lietuvos politinio ir visuomenės veikėjo Viktoro Beržinsko sodybos vieta	Valstybės saugomas
32.	33180	Lietuvos partizanų stovyklos vieta	Registrinis
33.	5050	Krūvandų kapinynas	Registrinis
34.	26546	Kauno tvirtovės tarpinės kareivinės	Valstybės saugomas
35.	10915	Architekto Cezario Lauryno Anikinio kapas	Valstybės saugomas
36.	6017	Šlienavos kaimo senosios kapinės, vad. Senkapiais	Registrinis
37.	170	Kudrėnų dvaro sodyba	Registrinis
38.	9164	Paminklas „Gyvieji - mirusiems“	Registrinis
39.	5052	Ringovės piliakalnis, vad. Pilike, Linksmuoju kalnu	Valstybės saugomas
40.	26356	Forto liekanos	Valstybės saugomas
41.	1378	Zapyškio senųjų kapinių koplyčia	Valstybės saugomas
42.	10922	Zapyškio žydų žudynių vieta ir kapas	Registrinis
43.	42030	Vila	Registrinis
44.	46279	Žėbiškių kaimo senosios kapinės	Registrinis
45.	5056	Šančių piliakalnis, vad. Kepeliušu, Pikelnia	Valstybės saugomas
46.	26541	Kauno tvirtovės tarpinės kareivinės	Valstybės saugomas
47.	16987	Lietuvos partizanų kapai	Registrinis
48.	32596	Virbaliūnų senovės gyvenvietė	Inicijuotas
49.	10914	1863 m. sukilėlių kapas	Valstybės saugomas
50.	2336	Knygnešio Petro Varkalos gimtinės ženklų vieta	Registrinis
51.	5062	Raudondvario senovės gyvenvietė II	Registrinis
52.	5065	Šilelio kapinynas	Registrinis
53.	2730	Zapyškio žydų senosios kapinės	Registrinis
54.	10910	1863-1864 m. sukilėlių kapas, vad. Lenkapiu	Valstybės saugomas
55.	23760	Altoniškių piliakalnis su gyvenviete	Valstybės saugomas
56.	37329	Vandžiogalos žydų senųjų kapinių kompleksas	Registrinis
57.	20641	Rinkūnų antra geležinkelio pralaida	Registrinis
58.	35711	Kauno tvirtovės tiltų per Marvelės upelį su kelio atkarpa kompleksas	Registrinis
59.	45609	Ginėnų senovės gyvenvietė II	Registrinis
60.	33067	Lietuvos laisvės armijos steigėjo ir vyriausiojo vado Kazio Veverskio-Senio kovos ir žūties vieta	Valstybės saugomas
61.	26427	Vilkijos senovės gyvenvietė	Registrinis

62.	5079	Pirmojo pasaulinio karo gynybinių įtvirtinimų linijos prie Kauno tvirtovės Domeikavoje penkta slėptuvė	Registrinis
63.	35418	Kvesų dvarvietė	Valstybės saugomas
64.	27066	Paminklas, skirtas Lietuvos Nepriklausomybės 15-osioms metinėms	Registrinis
65.	2081	Paminklas, skirtas Lietuvos Nepriklausomybės 15-osioms metinėms	Registrinis
66.	16354	Bivylių kapinynas	Valstybės saugomas
67.	9165	Antkapinis kryžius	Registrinis
68.	5046	Pakapių kapinynas, vad. Prancūzkapiai	Registrinis
69.	12568	Babtų ir Vandžiogalos žydų žudynių vieta ir kapas	Registrinis
70.	40400	Kauno tvirtovės Titnago gatvė	Registrinis
71.	146	Padubysio dvaro vandens malūno statinių kompleksas	Valstybės saugomas
72.	30618	Garliavos evangelikų liuteronų bažnyčia	Valstybės saugomas
73.	26355	Kauno tvirtovės Domeikavos forto liekanos	Valstybės saugomas
74.	36164	Samylų piliakalnis II	Registrinis
75.	35320	Pirmojo pasaulinio karo gynybinių įtvirtinimų linijos prie Kauno tvirtovės Domeikavoje trečias šaudymo lizdas	Registrinis
76.	33462	Čekiškės sinagogos pastatas	Valstybės saugomas
77.	35319	Pirmojo pasaulinio karo gynybinių įtvirtinimų linijos prie Kauno tvirtovės Domeikavoje antras šaudymo lizdas	Registrinis
78.	35315	Pirmojo pasaulinio karo gynybinių įtvirtinimų linijos prie Kauno tvirtovės Domeikavoje ketvirtas šaudymo lizdas	Registrinis
79.	38476	1863 - 1864 m. sukilėlių vado, kunigo Antano Mackevičiaus suėmimo vieta	Registrinis
80.	16252	Daučionių senovės gyvenvietė	Valstybės saugomas
81.	17226	Zapyškio senojo miesto vieta	Valstybės saugomas
82.	32437	Čekiškės Švč. Trejybės bažnyčios statinių kompleksas	Registrinis
83.	47577	Kauno tvirtovės Palemono (Geležinkelio) forto ir Pirmojo pasaulinio karo Palemono-Narėpų gynybinių įtvirtinimų linijos prie Kauno tvirtovės statinių kompleksas	Registrinis
84.	972	Zapyškio Šv. Jono Krikštytojo bažnyčia	Paminklas
85.	1371	Panevėžiuko Nukryžiuotojo Jėzaus bažnyčios statinių kompleksas	Valstybės saugomas
86.	35335	Pirmojo pasaulinio karo gynybinių įtvirtinimų linijos prie Kauno tvirtovės Domeikavoje ketvirta slėptuvė	Registrinis
87.	180	Zacyšiaus buv. dvaro sodybos fragmentai	Registrinis
88.	30288	Kulautuvos kapinynas	Valstybės saugomas

89.	39192	Pyplių senovės gynybinis įtvirtinimas	Registrinis
90.	22635	Šilelio dvarvietė	Valstybės saugomas
91.	2729	Čekiškės žydų senosios kapinės	Registrinis
92.	10916	Kompozitoriaus Juozo Naujalio gimtosios sodybos vieta	Paminklas
93.	5057	Gaižėnų sodybvietė	Registrinis
94.	38124	Krivėnų dvaro sodybos rūmai	Registrinis
95.	23727	Lentainių piliakalnis su gyvenvieta	Valstybės saugomas
96.	32826	Vieškūnų piliakalnis su gyvenvieta	Inicijuotas skelbti Valstybės saugomu
97.	16250	Kriemalos senovės gyvenvietė	Valstybės saugomas
98.	1373	Švč. M. Marijos Škaplierinės parapinės bažnyčios kompleksas	Valstybės saugomas
99.	2375	Jadagonių senovės gyvenvietė	Valstybės saugomas
100.	181	Babtyno dvaro sodyba, vad. Žemaitkiemiu	Valstybės saugomas
101.	5045	Jadagonių kalnas, vad. Raguvos kalnu	Valstybės saugomas
102.	16496	Raudondvario senovės gyvenvietė	Registrinis
103.	46660	1830-1831 m. ir 1863-1864 m. sukilimų dalyvio Aleksandro Chmelevskio kapas	Registrinis
104.	12159	Gamtininko zoologo Tado Ivanausko kapas	Valstybės saugomas
105.	5061	Vikūnų piliakalnis vad. Kapčiumi	Valstybės saugomas
106.	2082	Paminklas Dariaus ir Girėno skrydžiui paminėti	Registrinis
107.	26547	Kauno tvirtovės tarpinės kareivinės	Valstybės saugomas
108.	26531	Kauno tvirtovės tarpinės kareivinės	Valstybės saugomas
109.	5069	Dubravų piliakalnis	Valstybės saugomas
110.	184	Noreikiškių dvaro sodybos fragmentai	Registrinis
111.	41800	Lietuvos kariuomenės generolo Jono Galvydžio-Bykausko kapas	Registrinis
112.	16985	Botaniko Liudo Vailionio sodyba	Registrinis
113.	44568	Pirmojo pasaulinio karo Vokietijos imperijos karių kapai	Registrinis
114.	43813	Vila	Registrinis
115.	5049	Butvilonių piliakalnis	Registrinis
116.	2089	Lietuvos partizanų kapas	Valstybės saugomas
117.	2337	Visuomenės ir politinio veikėjo Kipro Bielinio namas	Registrinis
118.	20958	Knygnešių kapas	Valstybės saugomas
119.	15871	Lapių Šv. Jono Krikštytojo bažnyčia	Valstybės saugomas
120.	175	Panevėžiuko dvaro sodybos fragmentai	Inicijuotas skelbti Valstybės saugomas



121.	2283	Pirmojo pasaulinio karo Vokietijos imperijos karių kapinės	Registrinis
122.	33179	Tauro apygardos vado Jono Petro Aleščiko-Rymanto ir kitų Lietuvos partizanų kautynių ir žūties vieta	Registrinis
123.	12156	Lietuvos sklandytojų slėnis	Valstybės saugomas
124.	45357	Sovietų Sąjungos teroro vieta	Registrinis
125.	5068	Vainatrakio piliakalnis, vad. Prūsų kapais	Valstybės saugomas
126.	16986	Rašytojo, vertėjo Kazio Puidos kapas	Valstybės saugomas
127.	39402	Lietuvos Respublikos vidaus reikalų ministro, generolo, visuomenės veikėjo Kazimiero Skučo gimtinės atmintina vieta	Registrinis
128.	6001	Paštuvos kapinynas	Registrinis
129.	17164	Lapių dvarvietė	Valstybės saugomas
130.	23733	Samylų piliakalnis su gyvenvieta	Valstybės saugomas
131.	23729	Pyplių piliakalnis su gyvenvieta	Valstybės saugomas
132.	10918	Antrojo pasaulinio karo Sovietų Sąjungos karių palaidojimo vieta	Registrinis
133.	2377	Brūžės dvarvietė	Valstybės saugomas
134.	5076	Antalkių kapinynas, vad. Šilelio kalva	Valstybės saugomas
135.	37317	Gydytojo, Lietuvos kariuomenės brigados generolo Prano Vaičiūškos vila	Registrinis
136.	21499	Mažųjų Žinėnų piliakalnis	Paminklas
137.	35712	Pajiesio geležinkelio tiltas	Registrinis
138.	16626	Žydų žudynių vieta ir kapas	Registrinis
139.	5074	Piliuonos, Guogų piliakalnis su gyvenvieta	Registrinis
140.	9204	Michalinos, Česlavo Beleckių ir Elžbietos Švicinovas mauzoliejus	Registrinis
141.	39409	Lietuvos partizanų kautynių ir žūties vieta	Registrinis
142.	26548	Kauno tvirtovės tarpinės kareivinės	Valstybės saugomas
143.	21111	Pirmojo pasaulinio karo Vokietijos imperijos karių kapinės	Registrinis
144.	30651	Raudondvario kelio atkarpa	Valstybės saugomas
145.	26164	Lietuvos laisvės kovos sąjūdžio ir Tauro apygardos pareigūno Juozo Lukšos-Skirmanto, Skrajūno, Daumanto kovos ir žūties vieta	Paminklas
146.	16984	Rašytojo Kazio Borutos namas	Registrinis
147.	166	Kačiūniškės dvaro sodybos fragmentai	Registrinis
148.	41084	Paštuvos piliakalnis su priešpiliu	Registrinis

149.	5048	Rupunionių kapinynas, vad. Kapukalniu, Sidabriniu kalnu	Valstybės saugomas
150.	10921	Žydų žudynių vieta ir kapas	Registrinis
151.	46661	1863-1864 m. sukilimo dalyvio Eugenijaus Edvardo Artūro Milošo kapas	Registrinis
152.	41156	Lietuvos partizanų kautynių ir žūties vieta	Registrinis
153.	6008	Masteikių kapinynas	Valstybės saugomas
154.	37572	Pirmojo pasaulinio karo Vokietijos ir Rusijos imperijų karių kapai	Registrinis
155.	33584	Naujasodžio piliakalnis	Registrinis
156.	5063	Šilelio senovės gyvenvietė	Registrinis
157.	35333	Pirmojo Pasaulinio karo gynybinių įtvirtinimų linijos prie Kauno tvirtovės Domeikavoje trečia slėptuvė	Registrinis
158.	35304	Kauno tvirtovės Pirmojo forto artilerijos baterijos šaudmenų sandėlių kompleksas	Registrinis
159.	2080	Paminklas Lietuvos Nepriklausomybės dešimtmečiui	Registrinis
160.	9214	Koplytėlė	Valstybės saugomas
161.	27070	Stanislavos dvarvietė	Valstybės saugomas
162.	37569	Inžinieriaus Viktoro Reklaičio vila	Registrinis
163.	2162	Pirmojo pasaulinio karo Vokietijos imperijos karių kapinės	Registrinis
164.	2083	Paminklas, skirtas Lietuvos Nepriklausomybės 20-osioms metinėms	Registrinis
165.	26545	Kauno tvirtovės tarpinės kareivinės	Valstybės saugomas
166.	5053	Karmėlavos piliakalnis, vad. Pilimi	Valstybės saugomas
167.	42086	1918 m. vasario 16-osios Lietuvos Nepriklausomybės Akto signataro Prano Dovydaičio sodybos atmintina vieta	Registrinis
168.	40158	Piepalų, Babtyno piliakalnis su gyvenviete	Inicijuotas skelbti Valstybės saugomu
169.	5055	Lepšiškių piliakalnis, vad. Batareika	Valstybės saugomas
170.	43820	Padauguvėlės, Laučagrodo dvaro sodybos ūkio pastatų kompleksas	Registrinis
171.	31041	Kuro senovės gamybos vieta	Registrinis
172.	10920	Žydų žudynių vieta ir kapas	Valstybės saugomas
173.	42944	Palazduonio šaltinis	Registrinis
174.	17075	Čekiškės miestelio istorinė dalis	Registrinis
175.	35710	Rinkūnų pirma geležinkelio pralaida	Registrinis
176.	21110	Pirmojo pasaulinio karo Vokietijos imperijos karių kapinės	Registrinis
177.	33185	Lietuvos partizanų žūties vieta ir kapas	Registrinis

178.	16495	Kulautuvos senovės gyvenvietė	Valstybės saugomas
179.	35334	Pirmojo pasaulinio karo gynybinių įtvirtinimų linijos prie Kauno tvirtovės Domeikavoje penktas šaudymo lizdas	Registrinis
180.	31241	Marvelės piliakalnis su gyvenviete	Inicijuotas skelbti Valstybės saugomu
181.	4400	Garliavos žydų senųjų kapinių dalis	Valstybės saugomas
182.	10917	Klebonijos pastatas	Valstybės saugomas
183.	2107	Lietuvos partizanų ir sovietinio teroro aukų kapai	Registrinis
184.	17123	Vilkija	Registrinis
185.	5047	Kriemalos kapinynas	Valstybės saugomas
186.	997	Raudondvario Šv. kūdikėlio Jėzaus Teresės bažnyčios klebonijos pastatas	Registrinis
187.	38306	Marvelės piliakalnis II	Registrinis
188.	2731	Vilkijos žydų senosios kapinės	Registrinis
189.	2299	Girininkų I kaimo senosios kapinės, vad. Milžinkapiu	Valstybės saugomas
190.	16249	Juodonių kapinynas	Registrinis
191.	9221	Stogastulpis	Registrinis
192.	35332	Pirmojo pasaulinio karo gynybinių įtvirtinimų linijos prie Kauno tvirtovės Domeikavoje antra slėptuvė	Registrinis
193.	2011	Drąseikių, Krėslynų akmuo, vad. Gaideliu	Valstybės saugomas
194.	31212	Viršužiglio dvarvietė	Registrinis
195.	39411	Lietuvos partizanų kautynių ir žūties vieta	Registrinis
196.	23731	Pakalniškių piliakalnis su priešpiliu ir gyvenviete	Valstybės saugomas
197.	5078	Jaučakių kalnas, vad. Svirnakalniu	Valstybės saugomas
198.	20654	Žydų žudynių ir užkasimo vieta	Registrinis
199.	35331	Pirmojo pasaulinio karo gynybinių įtvirtinimų linijos prie Kauno tvirtovės Domeikavoje pirma slėptuvė	Registrinis
200.	27741	Ringovės senovės gyvenvietė	Valstybės saugomas
201.	35419	Pirmojo pasaulinio karo gynybinių įtvirtinimų linijos prie Kauno tvirtovės Domeikavoje šešta slėptuvė	Registrinis
202.	26350	Kauno tvirtovės 1-asis fortas	Valstybės saugomas
203.	43412	Paštuvos kaimo kapinių koplyčia	Registrinis
204.	172	Lapių buv. dvaro sodybos fragmentai	Registrinis
205.	10912	Rašytojo Vinco Mykoliaičio-Putino namas	Valstybės saugomas
206.	46409	Skulptūra "Rūpintojėlis"	Registrinis
207.	13011	Bernatonių piliakalnis	Valstybės saugomas
208.	35923	Lietuvos sklandytojų slėnis II	Inicijuotas skelbti Valstybės saugomu
209.	5044	Jadagonių piliakalnis, vad. Raguvos kalnu	Valstybės saugomas

210.	33177	1941 m. birželio sukilėlių sušaudymo vieta	Registrinis
211.	40281	Pirmojo pasaulinio karo Vokietijos imperijos ir Rusijos imperijos karių kapinės	Registrinis
212.	27069	Stanislavos kapinynas	Valstybės saugomas
213.	1374	Antkapinė koplytėlė	Registrinis
214.	16982	Rašytojo Kazio Aleksandro Puidos namas	Registrinis
215.	23735	Jaučakių piliakalnis su gyvenvieta	Valstybės saugomas
216.	1988	Daučionių senovės gyvenvietė II	Valstybės saugomas
217.	10452	Kauno tvirtovės 9-asis fortas ir Memorialas nacizmo aukų atminimui	Valstybės saugomas
218.	5059	Virbališkių piliakalnis	Valstybės saugomas
219.	16355	Daučionių kapinynas	Valstybės saugomas
220.	24807	Spaustuvė	Valstybės saugomas
221.	27068	Bivylių dvarvietė	Valstybės saugomas
222.	971	Raudondvario dvaro sodyba	Paminklas
223.	5054	Ginėnų senovės gyvenvietė	Valstybės saugomas
224.	27067	Žiegždrių senovės gyvenvietė	Valstybės saugomas
225.	42602	Tauro apygardos štabo visuomeninės dalies viršininko Juozo Totoraičio-Čigono ir kitų Lietuvos partizanų kautynių ir žūties vieta	Registrinis
226.	2066	Paminklas rašytojui, poetui, 1863 m. sukilimo dalyviui Andriui Višteliiui	Registrinis
227.	1370	Karmėlavos Šv. Onos bažnyčios šventoriaus tvora su vartais	Registrinis
228.	20663	Lietuvos nepriklausomybės akto signataro, visuomenės veikėjo, finansininko, pramonininko Jono Vailokaičio ir visuomenės veikėjo, ekonomisto, kunigo Juozo Vailokaičio kapas	Paminklas
229.	16251	Kriemalos senovės gyvenvietė II	Valstybės saugomas
230.	35417	Pirmojo pasaulinio karo gynybinių įtvirtinimų linijos prie Kauno tvirtovės Domeikavoje žvalgybos bunkeris	Registrinis
231.	30812	Gamtininko, biologo Tado Ivanausko Obelynės sodyba	Valstybės saugomas
232.	5043	Riogliškių kalnas, vad. Rioglos kalnu	Valstybės saugomas
233.	5997	Riogliškių kapinynas	Valstybės saugomas
234.	174	Padauguvėlės, Laučagrodo dvaro sodybos rūmai	Registrinis
235.	35316	Pirmojo pasaulinio karo gynybinių įtvirtinimų linijos prie Kauno tvirtovės Domeikavoje slėptuvių kompleksas	Registrinis
236.	32440	Čekiškės klebonijos statinių kompleksas	Registrinis



237.	2109	Lietuvos partizanų kapai	Registrinis
------	------	--------------------------	-------------

### **3.2.3. Ar plano arba programos įgyvendinimas gali sąlygoti teritorijos aplinkos kokybės normų viršijimą**

Specialiojo plano įgyvendinimas nesąlygos teritorijos aplinkos kokybės pablogėjimo ir kokybės normų viršijimo. Įgyvendinant suplanuotą susisiekimo komunikacijų plėtrą, kelių ir gatvių jungtis, dviračių takus, vystant viešąjį transportą, žemesniu lygmeniu bus rengiami vietovės lygmens teritorijų planavimo dokumentai ar techniniai projektai, užtikrinantis visas reikiamas priemones, kad aplinkos kokybės normos nebūtų viršytos.

### **3.2.4. Ar teritorija yra jautri ir (arba) vertinga aplinkos apsaugos požiūriu**

Teritorija yra jautri ir vertinga aplinkos apsaugos požiūriu. Kauno rajono savivaldybės teritorijoje aplinkos apsaugai svarbias teritorijas atstovauja: kompleksinės saugomos, konservacinės apsaugos prioriteto, Natura 2000, gamtos ir kultūros paveldo vertybės.

Šiose teritorijose nenumatomos veiklos, kurios keltų tiesioginę grėsmę saugomoms vertybėms. Rengiant specialųjį planą, visiems gamtinės aplinkos komponentams yra taikomos Specialiosios žemės ir miško naudojimo sąlygos, kurios sudaro prielaidas išsaugoti gamtinės aplinkos komponentus.

Saugomose teritorijose žemės naudojimas ir veikla reglamentuojama Lietuvos Respublikos aplinkos apsaugos įstatymu, Lietuvos Respublikos saugomų teritorijų įstatymu, Lietuvos Respublikos miškų įstatymu, Specialiosiomis žemės ir miško naudojimo sąlygomis, kitais įstatymais bei teisės aktais, veiklą saugomose teritorijose reglamentuojančiais planavimo dokumentais. Europos Bendrijos svarbos natūralios buveinės saugomos vadovaujantis ES gamtos buveinių, laukinės augmenijos bei gyvūnijos direktyva (92/43/EEC), kitais minėtas teritorijas reglamentuojančiais teisės aktais.

## 4. INFORMACIJA APIE PLANO AR PROGRAMOS ĮGYVENDINIMO PASEKMIŲ APLINKAI REIKŠMINGUMĄ

Informacija apie specialiojo plano įgyvendinimo pasekmių aplinkai reikšmingumą pateikiama, užpildant Planų ir programų strateginio pasekmių aplinkai vertinimo tvarkos aprašo 3 priede pateiktą lentelę.

<sup>1</sup> Plano sprendiniai suskirstyti į grupes, atsižvelgiant į Planų ir programų atrankos dėl SPAV tvarkos aprašo reikalavimus

<sup>2</sup> + tikėtinos **reikšmingos** teigiamos pasekmės.

- tikėtinos **reikšmingos** neigiamos pasekmės.

+ / - tikėtinos tiek teigiamos, tiek neigiamos pasekmės.

0 nenumatoma nei teigiamų, nei neigiamų **reikšmingų** pasekmių.

? nepakanka informacijos.

SPL-0580	65	73
----------	----	----

3 lentelė. Specialiojo plano įgyvendinimo pasekmių aplinkai reikšmingumas

Aplinkos komponentas	Specialiojo plano alternatyvos ir sprendiniai										Pastabos
	Alternatyva Nr. 1					Alternatyva Nr. 2					
	Susisiekimo komunikacijų vystymas	Susisiekimo komunikacijų kategorijos	Viešojo transporto vystymas	Dviračių infrastruktūros vystymas	Darnios sąveikos sprendiniai	Susisiekimo komunikacijų vystymas	Susisiekimo komunikacijų kategorijos	Viešojo transporto vystymas	Dviračių infrastruktūros vystymas	Darnios sąveikos sprendiniai	
Paviršinis vanduo	0	0	0	0	0	0	0	0	0	0	<p>Susisiekimo komunikacijų vystymas ir plėtra su paviršiniu vandeniu tiesiogiai nėra susiję. Sąsaja galima dėl kietų dangų atsiradimo ir didesnio lietaus nuotekų surinkimo.</p> <p>Remiantis Paviršinių nuotekų tvarkymo reglamentu, miestų ir miestelių paviršinės nuotekos, į bendrą paviršinių nuotekų tvarkymo sistemą surenkamos nuo daugiau kaip 10 ha autotransportui skirtų viešųjų teritorijų (gatvių, privažiavimų, stovėjimo aikštelių), prieš išleidžiant į aplinką turi būti valomos paviršinių nuotekų valymo įrenginiuose. Tai turi būti tikslinama specialiojo plano įgyvendinimo stadijoje rengiant techninius projektus ar paviršinių (lietaus) nuotekų specialiuosius planus.</p> <p>Abiejų alternatyvų atveju urbanizuotose ir urbanizuojamose teritorijose rekomenduojama susisiekimo komunikacijas vystyti</p>

											<p>mažinant kietų dangų plotą ir didinant paviršinių (lietaus) nuotekų infiltraciją. Kur techniškai įmanoma ir gatvės koridoriaus plotis yra pakankamas, rekomenduojama įrengti šlapbales, o vystant didesnes teritorijas numatyti ir kitus sprendinius, mažinančius, išskaidančius ir paskirstančius laike kritulius (išgarinimo baseinai, infiltraciniai tvenkiniai, natūralūs grioviai ir t.t.).</p> <p>Konkretizuojant ar įgyvendinant specialiojo plano sprendinius, bus vadovaujamasi (neapsiribojant) Lietuvos Respublikos specialiųjų žemės naudojimo sąlygų įstatymo 98 straipsniu (Specialiosios žemės naudojimo sąlygos paviršiniuose vandens telkiniuose), 99 straipsniu (Specialiosios žemės naudojimo sąlygos paviršinių vandens telkinių apsaugos zonose), 100 straipsniu (Specialiosios žemės naudojimo sąlygos paviršinių vandens telkinių pakrantės apsaugos juostose).</p> <p>Žemesniu lygmeniu turi būti nustatytomos paviršinių vandens telkinių apsaugos zonų ir juostų ribos, todėl įgyvendinant specialiojo plano sprendinius poveikis paviršiniams vandens telkiniams nėra numatomas arba bus numatytos visos reikiamos prevencinės priemonės mažinant galimą įtaką paviršiniams vandens telkiniams.</p>
Požeminis vanduo	0	0	0	0	0	0	0	0	0	0	<p>Specialiojo plano sprendiniai dėl savo pobūdžio ir masto nesąlygos požeminio vandens taršos padidėjimo ar sumažėjimo. Naujos susisiekimo komunikacijos nėra požeminio vandens vandenvietės apsaugos zonos 1-ojoje juostoje</p>
Aplinkos oras	+	0	+	+	0	+	0	+	+	+	<p>Atnaujinus dangą ir/ar įrengus asfalto dangą, mažėtų aplinkos dulketumas, tad tai sąlygotų palankias pasekmes aplinkos orui. Vystyti susisiekimo komunikacijas yra numatoma abiejų alternatyvų atveju. Skatinant alternatyvius susisiekimo būdus (ne automobiliu) mažėja oro užterštumas, kas teigiamai veikia aplinkos orą. Vystyti viešąjį transportą, dviračių infrastruktūrą yra numatyta abiejų alternatyvų</p>



											atveju, o darnios sąveikos sprendiniai labiau plėtojami ir detalizuojami 2-osios alternatyvos atveju. Skatinant alternatyvius susisiekimo būdus yra labai svarbi jų tarpusavio integracija t.y. multimodalumo sąlygų sudarymas ir koordinacija.
<b>Klimato veiksniai</b>	+	0	+	+	0	+	0	+	+	+	<p>Specialiojo plano sprendiniai dėl savo pobūdžio ir masto klimato veiksnių pokyčius gali sąlygoti tik ilgalaikėje perspektyvoje.</p> <p>Pagrindinis klimato kaitos veiksnys – šiltnamio efektas. ŠESD susidarymui didelę įtaką daro intensyvus transporto (automobilių) naudojimas. Skatinant alternatyvius susisiekimo būdus (ne automobiliu) mažėja teršalų emisijos, kas ilgalaikėje perspektyvoje gali teigiamai paveikti klimato veiksnius. Vystyti viešąjį transportą, dviračių infrastruktūrą yra numatyta abiejų alternatyvų atveju, o darnios sąveikos sprendiniai labiau plėtojami ir detalizuojami 2-osios alternatyvos atveju. Skatinant alternatyvius susisiekimo būdus yra labai svarbi jų tarpusavio integracija t.y. multimodalumo sąlygų sudarymas ir koordinacija, todėl darytina prielaida, kad 2-osios alternatyvos atveju įtaka klimato veiksniams būtų reikšmingesnė.</p> <p>Vystant susisiekimo komunikacijas yra rekomenduojama mažinti kietų dangų plotus, plėsti šlapbales ir kitus žaliosios infrastruktūros elementus, o tai leistų mažinti karščio salų efektą urbanizuotose vietovėse.</p>
<b>Dirvožemis</b>	0	0	0	0	0	0	0	0	0	0	<p>Specialiojo plano sprendiniai nesukels reikšmingų neigiamų pasekmių dirvožemiui. Vystant ir įrengiant naujas gatves ir kelius, įgyvendinant anksčiau suplanuotas jungtis, žemesniu lygmeniu bus rengiami vietovės lygmens teritorijų planavimo dokumentai ar techniniai projektai, užtikrinantis visas reikiamas priemones, kad būtų išsaugotas derlingas dirvožemis ar numatytas jo rekultivavimas. Susisiekimo komunikacijos yra linijiniai elementai, ženkliai nekeičiantys žemėnaudos struktūros.</p>

<b>Natūralios buveinės ir biologinė įvairovė (įsk. pasekmes gyvūnijai ir augalijai)</b>	0	0	0	0	0	0	0	0	0	0	Specialiojo plano sprendiniai dėl savo pobūdžio ir masto nesukels tiesioginių reikšmingų pasekmių natūralioms buveinėms ir biologinei įvairovei. Naujos susisiekimo komunikacijos yra numatomos urbanizuotose ir urbanizuojomose teritorijose. Šios teritorijos buvo nustatytos aukštesnio lygmens teritorijų planavimo dokumento sprendiniais – Kauno r. sav. teritorijos bendruoju planu. Šiam dokumentui buvo atliktos strateginio pasekmių aplinkai vertinimo procedūros. Įgyvendinant suplanuotas jungtis, plečiant dviračių takų tinklą, žemesniu lygmeniu bus rengiami vietovės lygmens teritorijų planavimo dokumentai ar techniniai projektai. Statybos vykdomos griežtai laikantis normatyvinių dokumentų reikalavimų.
<b>Kraštovaizdis</b>	0	0	0	0	0	0	0	0	0	0	Specialiojo plano sprendiniai nesukels reikšmingų neigiamų pasekmių kraštovaizdžiui.
<b>Kultūros paveldas</b>	0	0	0	0	0	0	0	0	0	0	Specialiuoju planu numatoma vystyti susisiekimo komunikacijas (tiek apimant esamus kelius ir gatves, tiek numatant naujas). Vystymas šio specialiojo plano kontekste suprantamas kaip kokybinė plėtra, pvz dangos atnaujinimas ar rekonstravimas. Specialiuoju planu naujai numatomos susisiekimo jungtys nepatenka į kultūros vertybių teritorijas. Specialiuoju planu numatytos vystyti esamos susisiekimo jungtys patenka į šias kultūros vertybių teritorijas: Vilkijos senojo miesto vieta (23759), Zapyūkio senojo miesto vieta (17226), Čekiškės miestelio istorinė dalis (17075), Vilkija (17123). Vystant šias komunikacijas, įgyvendinant anksčiau suplanuotas jungtis, žemesniu lygmeniu bus rengiami vietovės lygmens teritorijų planavimo dokumentai ar techniniai projektai, užtikrinantis visas reikiamas priemones, kad būtų apsaugotos kultūros vertybės. Remiantis Lietuvos Respublikos nekilnojamojo kultūros paveldo apsaugos įstatymo 11 str. 6 d. 1 p. nuostatomis kultūros paveldo

											<p>objekto apsaugos nuo fizinio poveikio pozonyje (apsaugos zonoje nuo fizinio poveikio) draudžiama veikla, galinti fiziškai pakenkti kultūros paveldo objekto vertingosioms savybėms, todėl įgyvendinant specialiojo plano sprendinius žemesniu lygmeniu turi būti atlikti visi reikalingi tyrimai ir imtasi reikalingų priemonių, kad būtų įgyvendintos Lietuvos Respublikos nekilnojamojo kultūros paveldo apsaugos įstatymo ir Specialiųjų žemės naudojimo sąlygų įstatymo reikalavimai. Įgyvendinant specialiojo plano sprendinius, vietinės reikšmės kelių danga turi atitikti Lietuvos Respublikos nekilnojamojo kultūros paveldo apsaugos įstatymo, kultūros vertybių specialiųjų planų ir kitų su tuo susijusių teisės aktų reikalavimus.</p> <p>Įvertinant tai, plano įgyvendinimas nedarys neigiamų pasekmių kultūros paveldo objektams.</p>
<b>Materialiniai antropogeniniai išteklių</b>	+	0	+	+	0	+	0	+	+	0	<p>Specialiojo plano sprendiniai turės teigiamas pasekmes materialinių išteklių sukūrimui bei jų raidai. Susisiekimo sistemos vystymas pagerina eksploatacijos sąlygas, o jos plėtra tiesiogiai kuria pridėtinę esamo turto vertę.</p>
<b>Neatsinaujinantys ir atsinaujinantys išteklių</b>	0	0	0	0	0	0	0	0	0	0	<p>Specialiojo plano sprendiniais nenumatoma nei teigiamų, nei neigiamų reikšmingų pasekmių neatsinaujinantiems ir atsinaujinantiems ištekliams. Susisiekimo komunikacijos</p>
<b>Žmonių sveikata</b>	+	0	+	+	0	+	0	+	+	+	<p>Specialiojo plano sprendiniai sąlygos teigiamas pasekmes žmonių sveikatai, kadangi pagerės vietinės reikšmės kelių būklė, dalyje kelių sumažės dulketumas (keičiant dangą į asfaltą). Padidėjęs kelių ir gatvių tinklo rišlumas, optimizuos eismo srautus, jie tolygiau pasiskirstys susisiekimo tinkle, o tai gali sąlygoti aplinkos taršos ir transporto</p>

											keliamo triukšmo sumažėjimą. Rišlesnis gatvių tinklas taip pat skatina daugiau judėti pėsčiomis ir dviračiu dėl trumpesnių atstumų tarp traukos objektų. Vystoma bevariklio transporto infrastruktūra ir viešojo transporto vystymas tiesiogiai gali prisidėti prie žmonių sveikatos gerinimo (pasirenkant alternatyvų susisiekimo būdą) ir netiesiogiai per mažėjančias emisijas iš motorizuoto transporto. Skatinant alternatyvius susisiekimo būdus yra labai svarbi jų tarpusavio integracija t.y. multimodalumo sąlygų sudarymas ir koordinacija, todėl darytina prielaida, kad 2-osios alternatyvos atveju įtaka žmonių sveikatai būtų reikšmingesnė.
<b>Žmonių gerovė</b>	+	0	+	+	0	+	0	+	+	+	Specialiojo plano sprendiniai sąlygos teigiamas pasekmes žmonių gerovei, kadangi geresnės kokybės susisiekimo sistema sąlygoja didesnę komforto lygį ir didesnę eismo saugumą.
<b>Žmonių saugumas</b>	+	+	+	+	0	+	+	+	+	+	Specialiojo plano sprendiniai sąlygos teigiamas pasekmes žmonių saugumui, kadangi geresnės kokybės, susisiekimo sistema, rišlesnis gatvių tinklas sąlygoja didesnę eismo saugumą. Efektyviai prižiūrima susisiekimo sistema taip pat gerina žmonių saugumą. Skatinant alternatyvius susisiekimo būdus, mažėja priklausomybė nuo intensyvaus automobilio naudojimo, o tuo pačiu, ir tikimybė patekti į eismo įvykius. Tinkamai parinktos kelių ir gatvių kategorijos taip pat padeda sumažinti eismo įvykių tikimybes. Skatinant alternatyvius susisiekimo būdus yra labai svarbi jų tarpusavio integracija t.y. multimodalumo sąlygų sudarymas ir koordinacija, todėl darytina prielaida, kad 2-osios alternatyvos atveju įtaka žmonių saugumui būtų reikšmingesnė.
<b>Aplinkos komponentų ir</b>	+	+	+	+	0	+	+	+	+	+	Kadangi sprendinių įgyvendinimas turės teigiamas pasekmes pavieniams aplinkos komponentams, analogiškas pasekmes iššaus ir



pasekmių jiems tarpusavio sąveika											jų tarpusavio sąveika.
IŠ VISO ALTERNATYVOJE	7	2	7	4	0	7	2	7	7	6	Suskaičiavus abiejų alternatyvų sprendinių įgyvendinimo pasekmes, matyti, kad alternatyva Nr. 2 būtų palankesnė aplinkos komponentams.
	20					29					

## 5. KITA INFORMACIJA

### 5.1. Informacija apie priemones, numatytas neigiamų pasekmių aplinkai prevencijai vykdyti, pasekmėms sumažinti ar kompensuoti

Susisiekimo infrastruktūros vystymas ir plėtra, darnios sąveikos užtikrinimas turės tiesioginį, ilgalaikį ir teigiamą poveikį materialiniams antropogeniniams ištekliams, žmonių sveikatai, gerovei ir saugumui, klimato veiksniams ir aplinkos orui.

Susisiekimo infrastruktūros statybos ar esamos susisiekimo infrastruktūros rekonstrukcijos metu įmanomas trumpalaikis ir nereikšmingas poveikis aplinkai dėl statybos darbų vykdymo. Vykdydami projektavimo ir statybos darbus bei eksploatuojant infrastruktūrą, neigiamų pasekmių aplinkai prevencija turės būti įgyvendinta institucinės kontrolės ir stebėsenos priemonėmis Lietuvos Respublikos teisės aktuose numatyta tvarka. Taikant šias priemones, reikšmingos neigiamos pasekmės aplinkai labai mažai tikėtinos.

### 5.2. Informacija apie galimą visuomenės nepasitenkinimą planu

Didesnis nepasitenkinimas gali kilti rezervuojant teritorijas visuomenės poreikiams, nustatant servitutus ir pan. Šiuo atveju galimas viešo ir privataus intereso konfliktas, kuomet, įgyvendinant plane numatytus sprendinius, savivaldybei gali tekti išpirkti dalį fiziniams ar juridiniams asmenims priklausančios žemės. Taip pat galimas trumpalaikis nepasitenkinimas vykdydami konkrečią plėtrą: pavyzdžiui, rekonstruojant ar statant vietinės reikšmės kelius ir gatves, dviračių takus.

**Išvada:** Išnagrinėjus plano įgyvendinimo pasekmių aplinkai reikšmingumą pagal „Planų ir programų atrankos dėl strateginio pasekmių aplinkai vertinimo tvarkos aprašą“, reikšmingumas nustatytas atsižvelgiant į pasekmių žmonių sveikatai, žmonių gerovei, žmonių saugumui ir materialiniams antropogeniniams ištekliams, ir kitus 3 priede numatytus aspektus, mastą, priimta pirminė išvada, kad **strateginis pasekmių aplinkai vertinimas nereikalingas.**

## 6. PRIEDAI

**1 priedas.** Nekilnojamojo kultūros paveldo schema, M1:50000

**2 priedas.** Saugomų teritorijų schema, M1:50000

SPL-0580	73	73
----------	----	----